



MARQUE: SONY
REFERENCE: GTK-XB5 RED
CODiC: 4262484



NOTICE
↓

SONY®

Home Audio System

Operating Instructions GB

Mode d'emploi FR

تعليمات التشغيل AR

<http://www.sony.net/>



AVERTISSEMENT

Pour éviter les risques d'incendie, ne couvrez pas l'orifice de ventilation de l'appareil avec des journaux ou des nappes, des rideaux, etc.
Ne placez pas l'appareil à proximité de flammes nues, telles que des bougies allumées.

Pour éviter les risques d'incendie ou de décharge électrique, n'exposez pas l'appareil aux gouttes ou aux éclaboussures, et ne placez pas sur ce dernier d'objets contenant des liquides, tels que des vases.

La fiche principale étant utilisée pour déconnecter l'appareil du secteur, branchez l'appareil sur une prise secteur facilement accessible. Si vous constatez une anomalie de l'appareil, débranchez immédiatement la fiche principale de la prise secteur.

N'installez pas l'appareil dans un endroit exigü tel qu'une bibliothèque ou un meuble encastré.

L'appareil n'est pas déconnecté du secteur tant qu'il est branché à la prise secteur, même si l'appareil lui-même a été éteint.

Doit être utilisé seulement à l'intérieur.

Ce système est conçu pour être utilisé aux fins suivantes :

- Lire des sources musicales présentes sur des périphériques BLUETOOTH
- Profiter d'activités sociales avec la « Chaîne pour soirée » ou la fonction d'ajout d'enceinte

À propos de ce manuel

Certaines illustrations sont présentées sous forme de dessins conceptuels et peuvent différer des équipements réels.

Table des matières

À propos de ce manuel	2
Guide des pièces et commandes.....	4

Préparation

Mise sous tension du système.....	6
Transport du système.....	6
Positionnement du système à l'horizontale.....	6
À propos de la gestion de l'énergie	7

BLUETOOTH

Pairage de ce système avec un périphérique BLUETOOTH	8
Écouter de la musique sur un périphérique BLUETOOTH	9
Connexion BLUETOOTH à une touche par NFC	10
À propos de la technologie sans fil BLUETOOTH	12
Lecture à l'aide d'un codec sonore de qualité élevée (AAC/LDAC™)	12
Réglage du mode veille BLUETOOTH	13
Activation ou désactivation du signal BLUETOOTH.....	14
Utilisation de « SongPal » via BLUETOOTH	14

Réglage du son

Réglage du son.....	15
---------------------	----

Autres opérations

Utilisation de la fonction Chaîne pour soirée	16
Écouter de la musique sans fil avec deux systèmes (fonction Ajout d'enceinte)	19
Écouter de la musique avec les voyants des enceintes allumés	22
Utilisation d'un équipement facultatif.....	22
Réglage de la fonction de veille automatique	23

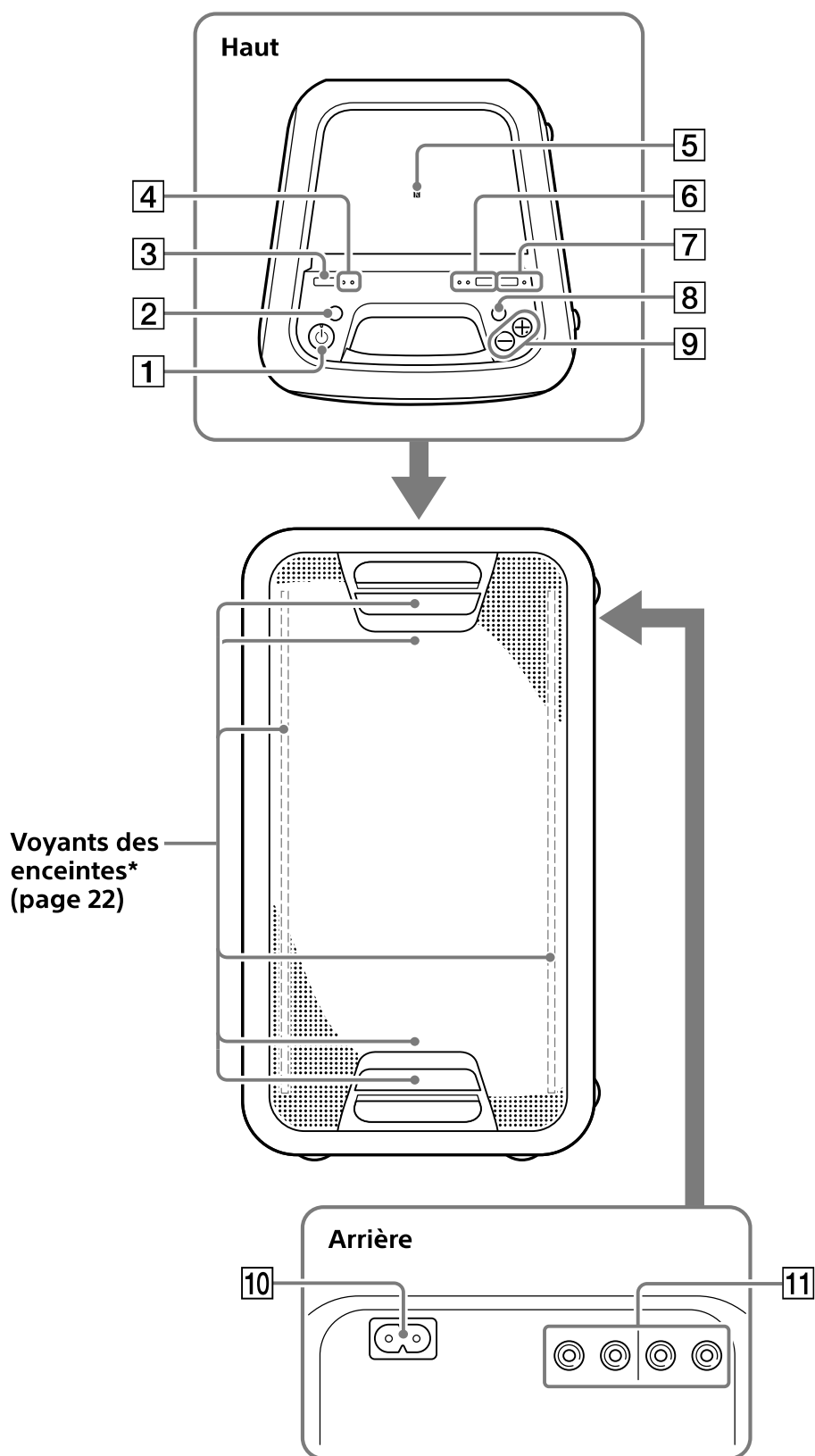
Informations

supplémentaires


Informations sur les périphériques compatibles	24
Guide de dépannage	24
Précautions	27
Spécifications.....	29
Avis concernant la licence et les marques commerciales	30

FR

Guide des pièces et commandes



* Évitez de regarder directement les pièces qui émettent de la lumière lorsque les voyants des enceintes sont allumés.

- 1** Touche  (marche)
Appuyez sur cette touche pour allumer ou éteindre le système.


Indicateur  (marche)

- S'allume en vert lorsque le système est allumé.
- S'allume en orange lorsque le système est éteint et lorsque le mode veille BLUETOOTH est activé.

- 2** Touche LIGHT (page 22)

- 3** Touche **FUNCTION – PAIRING**

- Appuyez plusieurs fois sur cette touche pour sélectionner la fonction BLUETOOTH ou Entrée audio.
- Lorsque la fonction BLUETOOTH est sélectionnée, maintenez la touche enfoncée pour activer le pairage BLUETOOTH.

- 4** Indicateur  (BLUETOOTH) (page 12)

Indicateur AUDIO IN (page 22)

- 5**  (Marque-N) (page 11)

- 6** Touche ADD (page 19)

Indicateurs ADD L/R (page 19)

- 7** Touche PARTY CHAIN (page 18)

Indicateur PARTY CHAIN (page 18)

- 8** Touche EXTRA BASS

Appuyez sur cette touche pour obtenir un son plus dynamique (page 15).

Indicateur EXTRA BASS (page 15)

- 9** Touches de volume +*/–

Appuyez sur cette touche pour régler le volume.

- 10** Prise AC IN (page 6)

- 11** Prises d'entrée et de sortie audio
Utilisez un cordon audio (non fourni) pour établir une connexion comme suit :

• **Prises AUDIO/PARTY CHAIN OUT L/R**

- Se raccordent aux prises d'entrée audio d'un équipement facultatif.
- Se raccordent à un autre système audio pour profiter de la fonction Chaîne pour soirée (page 16).




• **Prises AUDIO/PARTY CHAIN IN L/R**

- Se raccordent aux prises de sortie audio d'un téléviseur ou d'un équipement audio/vidéo. Le son est émis par ce système.
- Se raccordent à un autre système audio pour profiter de la fonction Chaîne pour soirée (page 16).

* La touche de volume + de l'unité présente un point tactile. Utilisez ce point tactile comme repère lorsque vous commandez le système.

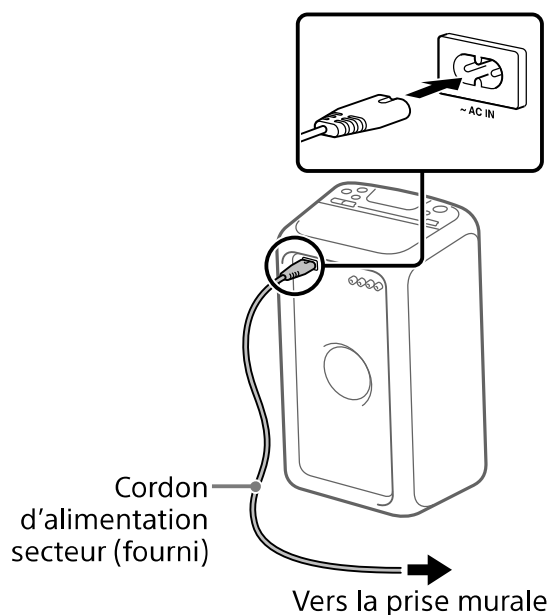
États des indicateurs

Les états des indicateurs de l'unité sont présentés dans les illustrations suivantes.


État de l'indicateur	Illustration
Clignotant	
Allumé fixement	
Éteint	


Mise sous tension du système

- 1 Connectez le cordon d'alimentation secteur (fourni) à la prise AC IN située à l'arrière de l'unité, puis à la prise murale.



Le système s'allume en mode démonstration et la démonstration démarre automatiquement.

- 2 Appuyez sur  pour allumer le système.

L'indicateur  s'allume fixement en vert.

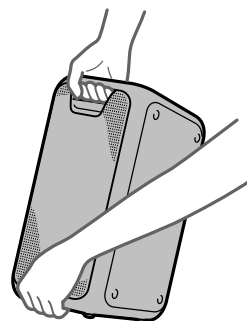
Désactivation de la démonstration

Appuyez sur LIGHT pendant l'exécution de la démonstration.

La démonstration s'arrête et le système passe en mode veille. Lorsque vous appuyez sur LIGHT en mode veille, ou si vous déconnectez et reconnectez le cordon d'alimentation secteur, le système passe en mode démonstration.

Transport du système

Avant de transporter le système, déconnectez tous les cordons.

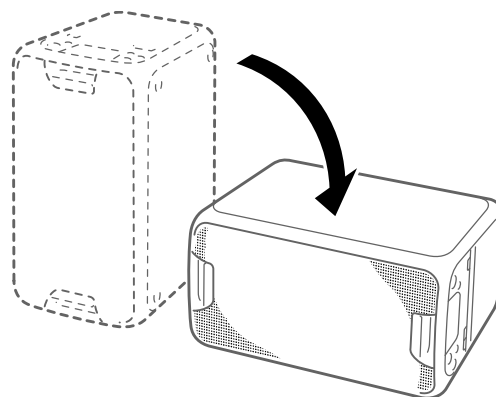


Remarque

Il est très important de bien positionner les mains lors du déplacement du système pour éviter des blessures personnelles et/ou un endommagement du matériel.

Positionnement du système à l'horizontale

Vous pouvez également positionner le système à l'horizontale comme illustré ci-dessous. (Placez vers le bas le côté doté des pieds en caoutchouc.)



À propos de la gestion de l'énergie

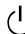

Par défaut, ce système se désactive automatiquement après environ 15 minutes d'inactivité, et si aucun signal audio n'est détecté. Pour des informations détaillées, voir « Réglage de la fonction de veille automatique » (page 23).

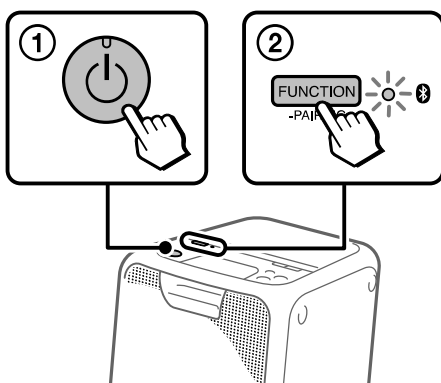
Pairage de ce système avec un périphérique BLUETOOTH

Le pairage est une opération qui permet à des périphériques BLUETOOTH de s'enregistrer mutuellement au préalable. Une fois qu'une opération de pairage est exécutée, il est inutile de la réexécuter. Si votre périphérique est un smartphone compatible NFC, la procédure de pairage manuel est inutile. (Voir « Connexion BLUETOOTH à une touche par NFC » (page 10).)


1 Placez le périphérique BLUETOOTH dans un rayon d'un mètre (3 pieds) du système.

2 Sélectionnez la fonction BLUETOOTH.


- ① Appuyez sur  pour allumer le système.
- ② Appuyez plusieurs fois sur **FUNCTION – PAIRING** jusqu'à ce que l'indicateur  (BLUETOOTH) de l'unité clignote lentement.

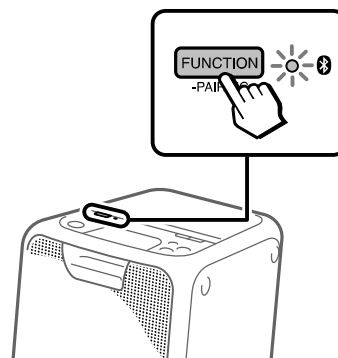


Astuces

- Lorsqu'il n'y a aucune information de pairage sur le système (par exemple, la première fois que vous utilisez la fonction BLUETOOTH après l'achat), l'indicateur  (BLUETOOTH) clignote rapidement à l'écran et le système passe automatiquement en mode de pairage. Dans ce cas, passez à l'étape 4.
- Si la connexion BLUETOOTH est établie, interrompez-la (page 10).

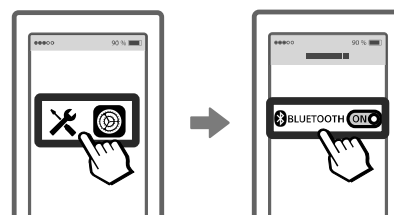
3 Maintenez enfoncé FUNCTION – PAIRING pendant au moins 3 secondes.

L'indicateur  (BLUETOOTH) clignote rapidement.

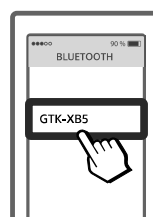


4 Effectuez la procédure de pairage sur le périphérique BLUETOOTH.

Pour des informations détaillées, reportez-vous au mode d'emploi de votre périphérique BLUETOOTH.




5 Sélectionnez « GTK-XB5 » sur l'écran du périphérique BLUETOOTH.

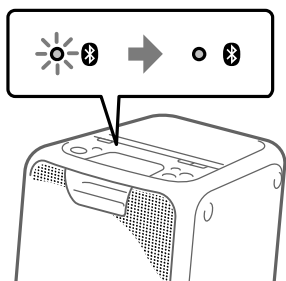


Remarque

Si une clé de passe est requise sur le périphérique BLUETOOTH, entrez « 0000 ». La « clé de passe » est parfois appelée « code de passe », « code PIN », « numéro PIN » ou « mot de passe ».

6 Effectuez la connexion BLUETOOTH sur le périphérique BLUETOOTH.

Une fois le pairage effectué et la connexion BLUETOOTH établie, l'indicateur  (BLUETOOTH) de l'unité cesse de clignoter et s'allume fixement.



Selon le périphérique BLUETOOTH, la connexion peut démarrer automatiquement une fois le pairage terminé.

Remarques

- Vous pouvez effectuer le pairage d'un maximum de 8 périphériques BLUETOOTH. Si un 9e périphérique BLUETOOTH est inclus au pairage, le périphérique le plus anciennement associé est supprimé.
- Si vous voulez effectuer un pairage avec un autre périphérique BLUETOOTH, répétez les étapes 1 à 6.

Pour annuler l'opération de pairage

Appuyez sur **FUNCTION – PAIRING**.

Effacement de toutes les informations d'enregistrement de pairage

Pour effacer toutes les informations d'enregistrement de pairage, vous devez rétablir les réglages d'usine par défaut du système. Voir « Réinitialisation du système » (page 26).

Écouter de la musique sur un périphérique BLUETOOTH

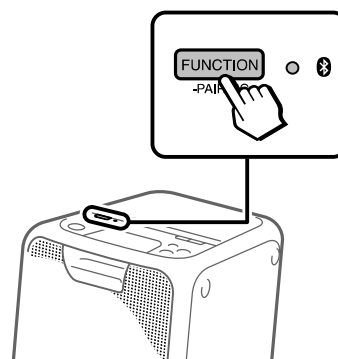
Vous pouvez commander un périphérique BLUETOOTH en connectant le système et le périphérique BLUETOOTH à l'aide d'AVRCP.

Vérifiez les points suivants avant de lire de la musique :

- La fonction BLUETOOTH du périphérique BLUETOOTH est activée.
- Le pairage est terminé (page 8).

Une fois le système et le périphérique BLUETOOTH connectés, vous pouvez contrôler la lecture en utilisant le périphérique BLUETOOTH.

1 Appuyez plusieurs fois sur **FUNCTION – PAIRING** jusqu'à ce que l'indicateur (BLUETOOTH) de l'unité s'allume fixement.

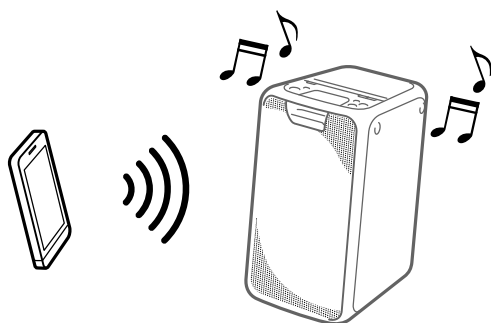


2 Établissez la connexion avec le périphérique BLUETOOTH.

Le dernier périphérique BLUETOOTH connecté est automatiquement connecté. Exécutez la connexion BLUETOOTH à partir du périphérique BLUETOOTH si celui-ci n'est pas connecté.

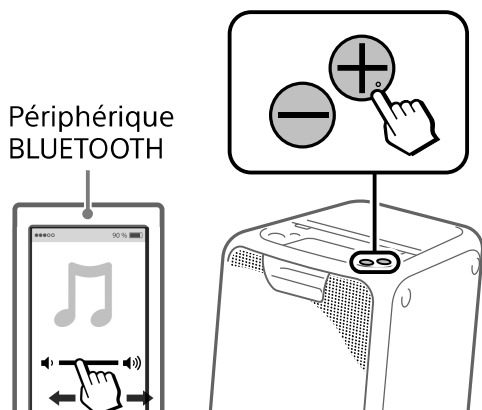
3 Démarrez la lecture d'une source audio sur le périphérique BLUETOOTH.

Pour des informations détaillées, reportez-vous au mode d'emploi de votre périphérique BLUETOOTH.



4 Réglez le volume.

Réglez d'abord le volume sur le périphérique BLUETOOTH. Si le niveau du volume est encore trop bas, réglez-le sur le système à l'aide des touches de volume +/-.



Remarque

Si vous essayez de connecter un autre périphérique BLUETOOTH au système, le périphérique BLUETOOTH actuellement connecté est déconnecté.

Pour mettre fin à la connexion BLUETOOTH

Maintenez enfoncé **FUNCTION – PAIRING** pendant au moins 3 secondes.

Avec certains périphériques BLUETOOTH, la connexion BLUETOOTH peut être automatiquement interrompue lorsque vous arrêtez la lecture.

Connexion BLUETOOTH à une touche par NFC

NFC (Near Field Communication) est une technologie qui permet à différents périphériques, tels que des smartphones et des puces électroniques, de communiquer sans fil à courte portée.

Lorsque vous touchez le système avec un smartphone compatible NFC, le système effectue automatiquement :

- l'activation de la fonction BLUETOOTH.
- l'exécution du pairage et l'établissement de la connexion BLUETOOTH.

Smartphones compatibles

Les smartphones qui intègrent une fonction NFC (SE : Android™ 2.3.3 ou supérieur, sauf Android 3.x)

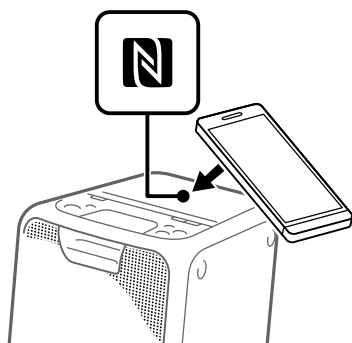
Remarques


- Le système peut reconnaître et se connecter seulement à un smartphone compatible NFC à la fois. Si vous essayez de connecter un autre smartphone compatible NFC au système, le smartphone compatible NFC actuellement connecté est déconnecté.
- Selon le smartphone compatible NFC, vous devrez peut-être effectuer à l'avance les étapes suivantes sur votre smartphone compatible NFC.
 - Activez la fonction NFC. Pour des informations détaillées, reportez-vous au mode d'emploi du smartphone compatible NFC.
 - Si la version du système d'exploitation de votre smartphone compatible NFC est antérieure à Android 4.1.x, téléchargez et démarrez l'application « Connexion NFC facile ». « Connexion NFC facile » est une application gratuite pour les smartphones Android que vous pouvez télécharger sur Google Play™. (L'application peut être indisponible dans certains pays/régions.)

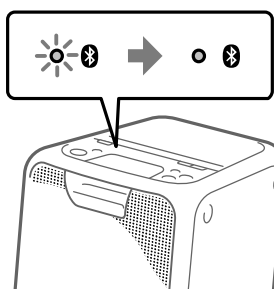
1 Activez la fonction NFC du périphérique BLUETOOTH.



2 Mettez en contact le périphérique BLUETOOTH, par exemple un smartphone ou une tablette, avec la Marque-N de l'unité jusqu'à ce que le périphérique BLUETOOTH vibre.

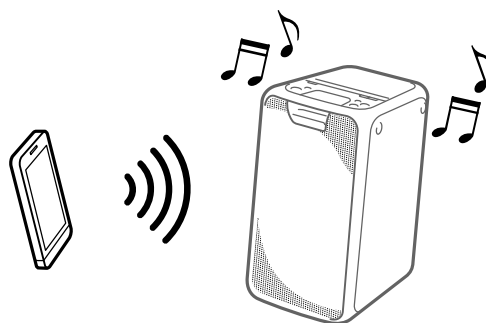


Terminez la connexion en suivant les instructions qui s'affichent sur le périphérique BLUETOOTH. Une fois la connexion BLUETOOTH établie, l'indicateur  (BLUETOOTH) de l'unité cesse de clignoter et s'allume fixement.



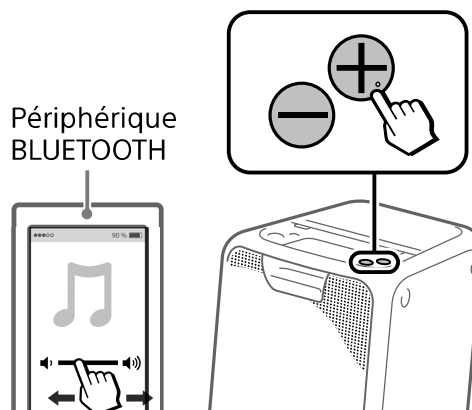
3 Démarrez la lecture d'une source audio sur le périphérique BLUETOOTH.

Pour des informations détaillées, reportez-vous au mode d'emploi de votre périphérique BLUETOOTH.



4 Réglez le volume.

Réglez d'abord le volume sur le périphérique BLUETOOTH. Si le niveau du volume est encore trop bas, réglez-le sur le système à l'aide des touches de volume +/-.



Astuce

Si le pairing et la connexion BLUETOOTH échouent, procédez comme suit :

- Si vous utilisez un étui vendu dans le commerce, retirez le smartphone de celui-ci.
- Avec le smartphone, touchez à nouveau la Marque-N de l'unité.
- Relancez l'application « Connexion NFC facile ».

Pour interrompre la connexion BLUETOOTH

Avec le périphérique BLUETOOTH, touchez à nouveau la Marque-N de l'unité.


À propos de la technologie sans fil BLUETOOTH

La technologie sans fil BLUETOOTH est une technologie à courte portée qui permet à des périphériques numériques d'échanger des données sans fil. La technologie sans fil BLUETOOTH fonctionne dans un rayon d'environ 10 mètres (33 pieds).

Version, profils et codecs BLUETOOTH pris en charge

Pour des informations détaillées, voir « Section BLUETOOTH » (page 29).

Indicateur (BLUETOOTH)

L'indicateur  (BLUETOOTH) de l'unité s'allume fixement ou clignote en bleu pour indiquer l'état BLUETOOTH.

État système	État de l'indicateur
Veille BLUETOOTH	Clignotement lent
Pairage BLUETOOTH	Clignotement rapide
La connexion BLUETOOTH est établie	Allumé fixement

Lecture à l'aide d'un codec sonore de qualité élevée (AAC/LDAC™)

Ce système peut recevoir des données au format de codec AAC ou LDAC à partir d'un périphérique BLUETOOTH. Il offre une lecture dont la qualité sonore est supérieure.

Vous pouvez sélectionner une option de code audio parmi les deux réglages suivants en utilisant « SongPal » (page 14). Le paramètre par défaut de ce système est « AUTO ».

Pour appliquer les changements de réglage, vous devez interrompre la connexion BLUETOOTH (page 10), puis la réexécuter.

- AUTO : Le système détecte le codec utilisé sur le périphérique source, puis il sélectionne automatiquement le codec optimal entre « SBC », « AAC* » ou « LDAC* ».
 - SBC : « SBC » est toujours appliqué quel que soit le codec utilisé sur le périphérique source.
- * Disponible uniquement lorsque le codec est pris en charge par votre périphérique BLUETOOTH.

Remarque

Vous pouvez bénéficier d'une qualité sonore supérieure lorsque le périphérique source est compatible avec AAC/LDAC et que cette fonction est réglée sur « AUTO ». Toutefois, le son peut être interrompu selon les conditions de la communication BLUETOOTH. Si cela arrive, réglez la fonction sur « SBC ».

LDAC est une technologie de codage audio développée par Sony qui permet de transmettre un contenu audio haute résolution (Hi-Res), y compris via une connexion BLUETOOTH. Contrairement à d'autres technologies de codage compatibles BLUETOOTH, par exemple SBC, elle fonctionne sans réduction de la qualité du contenu audio haute résolution¹⁾. Elle permet également de transmettre environ trois fois plus de données²⁾ que les autres technologies sur un réseau sans fil BLUETOOTH avec une qualité sonore sans précédent grâce à un codage efficace et un regroupement des données optimisé.

¹⁾ Sauf le contenu au format DSD.

²⁾ Par rapport à SBC (Sub Band Codec), lorsque la vitesse de transmission de 990 kbit/s (96/48 kHz) ou 909 kbit/s (88,2/44,1 kHz) est sélectionnée.

Réglage du mode veille BLUETOOTH

Le mode veille BLUETOOTH permet au système de s'allumer automatiquement lorsque vous établissez la connexion BLUETOOTH avec un périphérique BLUETOOTH. Par défaut, ce réglage est désactivé.

Il ne peut être configuré qu'en utilisant « SongPal ». Pour des informations détaillées sur « SongPal », voir « Utilisation de « SongPal » via BLUETOOTH » (page 14).

Astuce

Désactivez le mode de veille BLUETOOTH pour réduire la consommation d'énergie en mode veille (mode éco).

Activation ou désactivation du signal BLUETOOTH

Vous pouvez vous connecter au système à partir d'un périphérique BLUETOOTH associé dans toutes les fonctions lorsque le signal BLUETOOTH du système est activé. Par défaut, ce réglage est activé.

Maintenez FUNCTION – PAIRING et la touche de volume + enfoncés pendant au moins 5 secondes.

Remarque

Vous ne pouvez pas exécuter les opérations suivantes lorsque vous désactivez le signal BLUETOOTH :

- Pairage et/ou connexion avec un périphérique BLUETOOTH
- Utilisation de « SongPal » via BLUETOOTH

Pour activer le signal BLUETOOTH, répétez la procédure présentée ci-dessus.

Utilisation de « SongPal » via BLUETOOTH

À propos de l'app



Vous pouvez commander le système à l'aide de l'app gratuite « SongPal » disponible dans Google Play et dans l'App Store. Recherchez « SongPal » ou scannez le code bidimensionnel ci-dessous, puis téléchargez l'app pour en savoir plus sur les fonctions pratiques.



Le téléchargement de « SongPal » sur votre smartphone/iPhone offre les fonctions suivantes.

Réglage du son (EQ)

Vous pouvez régler le son en choisissant entre de nombreux pré-réglages d'égaliseur.

Création d'une ambiance de fête (DJ EFFECT)

Vous pouvez contrôler le son de manière dynamique en sélectionnant un des 3 effets disponibles (FLANGER/ISOLATOR/WAH).

Configuration des réglages sur le système

Vous pouvez configurer les différents réglages sur le système, par exemple le mode de veille automatique, etc.

Configuration des réglages de la fonction BLUETOOTH

Vous pouvez configurer les différents réglages de la fonction BLUETOOTH, par exemple les codecs audio BLUETOOTH, le mode veille BLUETOOTH, etc.

► Pour plus de détails, reportez-vous à l'aide de SongPal.

<http://info.songpal.sony.net/help/>



Remarques

- Si l'application « SongPal » fonctionne mal, interrompez la connexion BLUETOOTH (page 10), puis réexécutez-la, de sorte qu'elle fonctionne normalement.
- Ce que vous pouvez commander avec « SongPal » varie selon le périphérique connecté.
- Les caractéristiques et la conception de l'application peuvent changer sans préavis.

Réglage du son

Réglage du son

Pour	Faites cela
Ajuster le volume	Appuyez sur les touches de volume +/-.
Générer un son plus dynamique	Appuyez sur EXTRA BASS. L'indicateur EXTRA BASS s'allume en rouge lorsque la fonction EXTRA BASS est activée.

Utilisation de la fonction Chaîne pour soirée

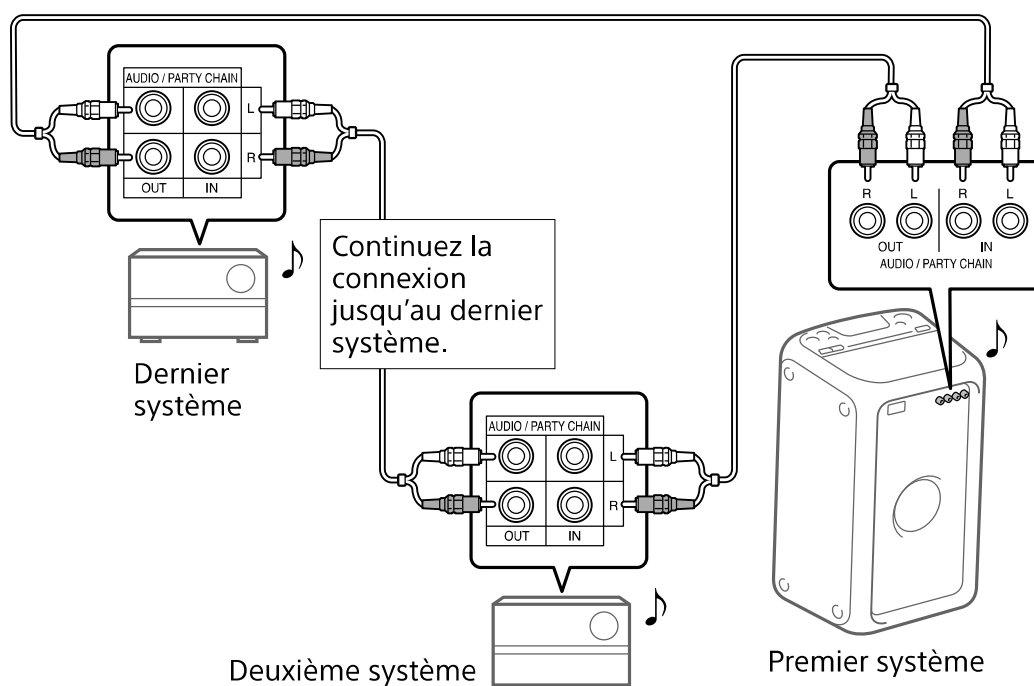
Vous pouvez connecter plusieurs systèmes audio dans une chaîne pour créer un environnement festif plus intéressant et obtenir une puissance sonore plus élevée. Un système activé de la chaîne joue le rôle d'« hôte de soirée » et partagera la musique. Les autres systèmes deviennent des « invités de soirée » et jouent la même musique que celle qui est jouée par l'« hôte de soirée ».


Configuration de la Chaîne pour soirée

Configurez une chaîne pour soirée en connectant tous les systèmes à l'aide de cordons audio (non fournis). Avant de connecter les cordons, pensez à déconnecter le cordon d'alimentation secteur.

A Si tous les systèmes sont équipés de la fonction Chaîne pour soirée

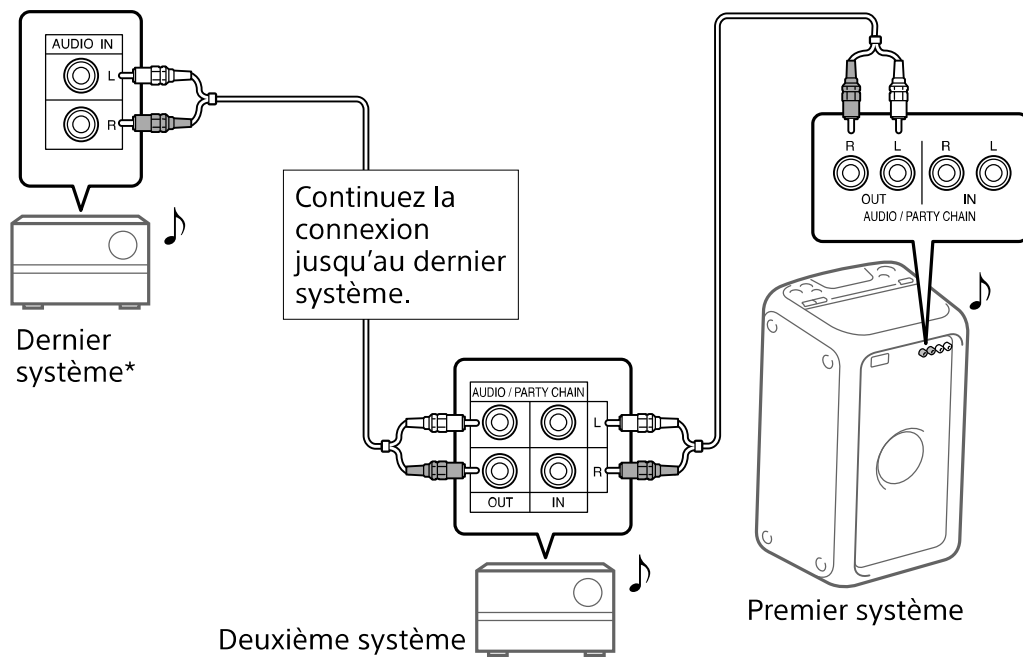
Exemple : Lors de la connexion avec ce système comme premier système



- Le dernier système doit être connecté au premier.
- N'importe quel système peut devenir un hôte de soirée.
- Vous pouvez changer l'hôte de soirée en sélectionnant un autre système présent dans la chaîne. Pour des informations détaillées, voir « Pour sélectionner un nouvel hôte de soirée » (page 18).
- Vérifiez que la fonction  (BLUETOOTH) est sélectionnée. Lorsque la fonction Entrée audio est sélectionnée, la fonction Chaîne pour soirée ne peut pas être activée.

B Si l'un des systèmes n'est pas doté de la fonction Chaîne pour soirée

Exemple : Lors de la connexion avec ce système comme premier système



- * Connectez le système qui n'est pas doté de la fonction Chaîne pour soirée au dernier système. Pensez à sélectionner la fonction Entrée audio sur ce dernier système.
- Le dernier système n'est pas connecté au premier.
- Vous devez sélectionner le premier système comme hôte de soirée de sorte que tous les systèmes jouent la même musique lorsque la fonction Chaîne pour soirée est activée.
- Le son émis par un système non équipé de la fonction Chaîne pour soirée peut avoir un léger décalage.

Utilisation de la fonction Chaîne pour soirée

- 1 Branchez le cordon d'alimentation secteur et mettez sous tension tous les systèmes.**
- 2 Réglez le volume sur chaque système.**
- 3 Activez la fonction Chaîne pour soirée sur le système à utiliser comme hôte de soirée.**

Exemple : Lorsque vous utilisez ce système comme hôte de soirée

- ① Appuyez plusieurs fois sur FUNCTION – PAIRING pour sélectionner la fonction de votre choix.**
Lorsque vous vous connectez à l'aide de **A** (page 16), ne sélectionnez pas la fonction Entrée audio. Si vous sélectionnez cette fonction, le son ne peut pas être émis.
- ② Démarrez la lecture, puis appuyez sur PARTY CHAIN.**
L'indicateur PARTY CHAIN s'allume. L'hôte de soirée démarre la chaîne pour soirée, et les autres systèmes deviennent automatiquement des invités de soirée. Tous les systèmes jouent la même musique que celle jouée par l'hôte de soirée.

Remarques

- Selon le nombre total de systèmes connectés, les invités de soirée peuvent avoir besoin de temps pour commencer à lire la musique.
- Changer le niveau de volume et l'effet sonore de l'hôte de soirée n'affecte pas le son émis par les invités de soirée.
- Pour connaître le fonctionnement détaillé des autres systèmes, consultez leurs modes d'emploi.

Pour sélectionner un nouvel hôte de soirée

Ce n'est que lorsque vous vous connectez à l'aide de **A** (page 16) que vous pouvez sélectionner un nouvel hôte de soirée. Répétez l'étape 3 de « Utilisation de la fonction Chaîne pour soirée » sur le système à utiliser comme nouvel hôte de soirée. L'hôte de soirée actuel devient automatiquement invité de soirée. Tous les systèmes jouent la même musique que celle jouée par le nouvel hôte de soirée.

Remarques

- Vous pouvez sélectionner un autre système comme hôte de soirée seulement après avoir activé la fonction Chaîne pour soirée sur tous les systèmes de la chaîne.
- Si le système sélectionné ne devient pas un nouvel hôte de soirée après quelques secondes, répétez l'étape 3 dans « Utilisation de la fonction Chaîne pour soirée ».

Pour désactiver la fonction Chaîne pour soirée

Appuyez sur PARTY CHAIN sur l'hôte de soirée.

Remarque

Si la fonction Chaîne pour soirée ne se désactive pas après quelques secondes, appuyez à nouveau sur PARTY CHAIN sur l'hôte de soirée.

Indicateur Chaîne pour soirée


L'indicateur Chaîne pour soirée de l'unité s'allume fixement ou clignote pour indiquer l'état du système.

État système	État de l'indicateur
Hôte de soirée	Allumé fixement
Invité de soirée	Clignotant

Écouter de la musique sans fil avec deux systèmes (fonction Ajout d'enceinte)

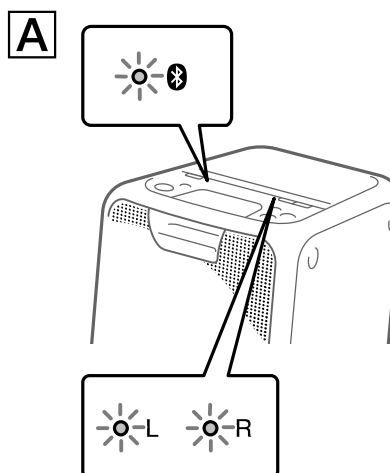
Pour cette fonction, deux systèmes GTK-XB5 sont requis. En connectant deux systèmes GTK-XB5 via BLUETOOTH, vous pouvez obtenir une écoute plus puissante de la musique. Vous pouvez également sélectionner une sortie audio entre le double mode (les deux systèmes jouent le même son) et le mode stéréo (son stéréo). Dans les étapes ci-dessous, les deux systèmes sont décrits comme « système **A** » (ou système maître) et « système **B** ».


Activation de la fonction d'ajout d'enceinte

- 1** Rapprochez deux systèmes GTK-XB5 à un mètre (3 pieds) l'un de l'autre.
- 2** Appuyez plusieurs fois sur **FUNCTION – PAIRING** sur le système **A** jusqu'à ce que l'indicateur  (BLUETOOTH) de l'unité s'allume fixement.


- 3** Maintenez enfoncé **ADD** sur le système **A** jusqu'à ce que les indicateurs **ADD L/R** de l'unité clignotent.

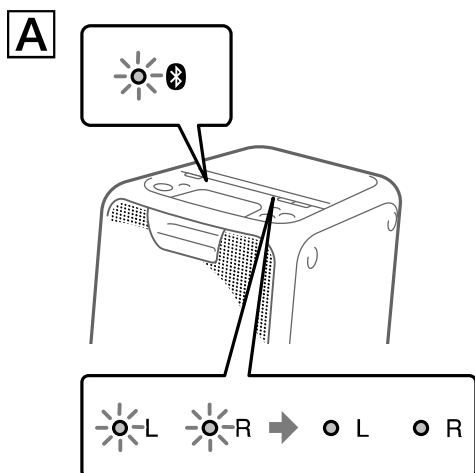
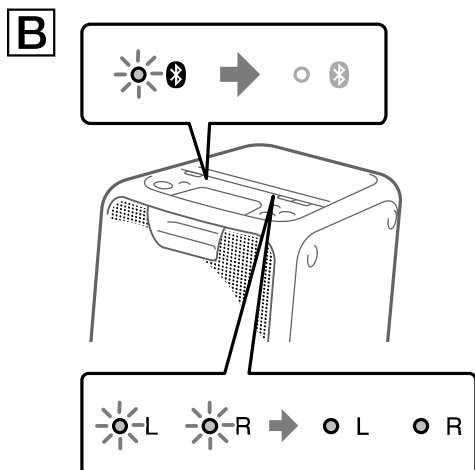
Le système passe en mode d'ajout d'enceinte.



- 4** Appuyez plusieurs fois sur **FUNCTION – PAIRING** sur le système **B** jusqu'à ce que l'indicateur  (BLUETOOTH) de l'unité s'allume fixement.

5 Maintenez enfoncé ADD sur le système **B** jusqu'à ce que les indicateurs ADD L/R de l'unité clignotent.

L'état des indicateurs L/R des deux systèmes change de clignotant à allumé fixement tandis que l'indicateur  (BLUETOOTH) du système **B** s'éteint.



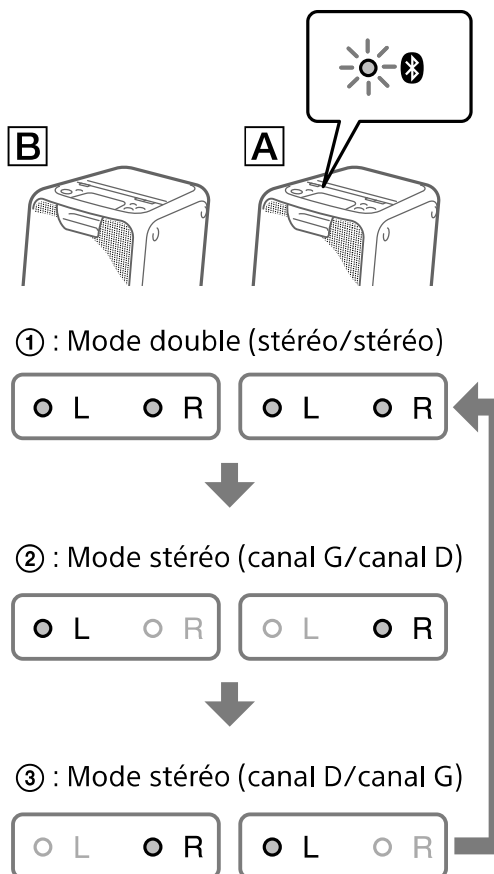
Astuce

Lorsque la connexion effectuée par la fonction d'ajout d'enceinte s'établit très rapidement, les indicateurs L/R du système **B** peuvent s'allumer directement sans clignoter.

6 Appuyez plusieurs fois sur ADD sur le système **A** pour sélectionner le mode de sortie.

Les indicateurs ADD L/R des deux systèmes signalent le mode de sortie actuel.

Chaque fois que vous appuyez sur ADD, le mode de sortie change comme suit.



Astuce

Pour changer le mode de sortie, utilisez le système **A** (système maître), sur lequel vous avez activé le mode d'ajout d'enceinte.

Lecture de musique avec deux systèmes

1 Activez le mode de pairing sur le système [A], puis effectuez la connexion BLUETOOTH avec un périphérique BLUETOOTH.

Pour des informations détaillées sur le pairing, voir « Pairage de ce système avec un périphérique BLUETOOTH » (page 8) ou « Connexion BLUETOOTH à une touche par NFC » (page 10). Pensez à associer par pairing le périphérique BLUETOOTH avec le système [A] (système maître).

2 Démarrez la lecture sur le périphérique BLUETOOTH, puis réglez le volume.

Pour des informations détaillées, voir « Écouter de la musique sur un périphérique BLUETOOTH » (page 9).

Le réglage du volume effectué sur l'un des systèmes est également appliqué à l'autre système.

Remarques

- Si un ou plusieurs autres périphériques BLUETOOTH, par exemple une souris BLUETOOTH ou un clavier BLUETOOTH, sont connectés au périphérique BLUETOOTH en cours de connexion avec le système, une distorsion sonore ou du bruit peut être émis par le système. Dans ce cas, interrompez la connexion BLUETOOTH entre le périphérique BLUETOOTH et le ou les autres périphériques BLUETOOTH.
- Si vous réinitialisez l'un des deux systèmes alors que la fonction d'ajout d'enceinte est activée, pensez à mettre hors tension l'autre système. Si vous ne mettez pas hors tension l'autre système avant de redémarrer la fonction d'ajout d'enceinte, le système risque de rencontrer des problèmes pour établir une connexion BLUETOOTH et émettre du son.

Pour désactiver la fonction d'ajout d'enceinte

Maintenez ADD enfoncé jusqu'à ce que les indicateurs ADD L/R soient éteints.

Astuce

À moins que vous désactiviez la fonction, le système essaiera de rétablir la dernière connexion effectuée à la prochaine mise sous tension du système.

Écouter de la musique avec les voyants des enceintes allumés

1 Appuyez sur LIGHT.

Les voyants des enceintes s'allument.

Vous pouvez également sélectionner différents modes d'éclairage, par exemple le suivant, à l'aide de « SongPal » (page 14).

- RAVE : mode d'éclairage adapté à la dance music avec beaucoup de clignotement
- CHILL : mode d'éclairage adapté à la musique de relaxation
- RANDOM FLASH OFF : mode d'éclairage sans flash adapté à toutes les musiques, y compris la dance music
- HOT : mode d'éclairage de couleur chaude
- COOL : mode d'éclairage de couleur froide
- STROBE : mode d'éclairage avec clignotement électronique de couleur blanche

Pour éteindre les voyants des enceintes

Appuyez à nouveau sur LIGHT.

Remarque

Si la luminosité de l'éclairage vous éblouit, allumez la lumière de la pièce ou éteignez l'éclairage.

Utilisation d'un équipement facultatif

1 Branchez tout équipement facultatif (WALKMAN®, smartphome, TV, lecteur DVD, enregistreur IC, etc.) sur les prises AUDIO/PARTY CHAIN IN L/R de l'unité lorsque vous utilisez un cordon audio (non fourni).

2 Appuyez plusieurs fois sur FUNCTION – PAIRING jusqu'à ce que l'indicateur AUDIO IN de l'unité s'allume fixement.

3 Démarrez la lecture sur l'équipement connecté.

4 Réglez le volume.


Réglez d'abord le volume sur l'équipement connecté. Si le niveau du volume est encore trop bas, réglez-le sur le système à l'aide des touches de volume +/-.

Remarque

Le système peut entrer automatiquement en mode veille si le niveau de volume de l'équipement connecté est trop bas. Dans ce cas, augmentez le volume de l'équipement. Pour désactiver la fonction de mise en veille automatique, voir « Réglage de la fonction de veille automatique » (page 23).

Réglage de la fonction de veille automatique

Par défaut, ce système s'éteint automatiquement après environ 15 minutes d'inactivité, et si aucun signal audio n'est émis.

Pour désactiver la fonction, maintenez enfoncé  plus de 3 secondes alors que le système est sous tension.

Pour activer la fonction, répétez la procédure.

Vous pouvez également configurer ce réglage et vérifier que la fonction est activée ou désactivée en utilisant « SongPal ». Pour des informations détaillées sur « SongPal », voir « Utilisation de « SongPal » via BLUETOOTH » (page 14).

Informations sur les périphériques compatibles

À propos de la communication BLUETOOTH pour l'iPhone et l'iPod touch

Conçu pour

- iPhone SE
- iPhone 6s Plus
- iPhone 6s
- iPhone 6 Plus
- iPhone 6
- iPhone 5s
- iPhone 5c
- iPhone 5
- iPhone 4s
- iPod touch (6e génération)
- iPod touch (5e génération)

Sites Web des périphériques compatibles

Consultez les sites Web ci-dessous pour connaître les dernières informations sur les périphériques BLUETOOTH compatibles.

Pour les clients aux États-Unis :
<http://esupport.sony.com/>

Pour les clients au Canada :
<http://esupport.sony.com/CA>

Pour les clients en Europe :
<http://www.sony.eu/support>

Pour les clients en Amérique latine :
<http://esupport.sony.com/LA>

Pour les clients situés dans d'autres pays/régions :
<http://www.sony-asia.com/support>

Guide de dépannage

Si un problème se produit pendant l'utilisation du système, suivez les étapes décrites ci-dessous avant de consulter le revendeur Sony le plus proche.

1 Vérifiez l'éventuelle présence du problème dans cette section « Guide de dépannage ».

2 Consultez les sites Web d'assistance à la clientèle suivants.

Pour les clients aux États-Unis :
<http://esupport.sony.com/>

Pour les clients au Canada :
<http://esupport.sony.com/CA>

Pour les clients en Europe :
<http://www.sony.eu/support>

Pour les clients en Amérique latine :
<http://esupport.sony.com/LA>

Pour les clients situés dans d'autres pays/régions :
<http://www.sony-asia.com/support>

Vous trouverez sur ces sites Web les informations d'assistance les plus récentes, ainsi qu'une section FAQ.

Notez que si le personnel de réparation change certaines pièces lors de l'intervention, il peut garder ces pièces.

Généralités

Le système ne s'allume pas.

- Vérifiez que le cordon d'alimentation secteur est bien connecté.

Le système est passé en mode veille.

- Il ne s'agit pas d'un dysfonctionnement. Le système passe automatiquement en mode veille après un délai d'environ 15 minutes d'inactivité et si aucun signal audio n'est détecté (page 23).

Il n'y a pas de son.

- Réglez le volume.
- Vérifiez la connexion de l'éventuel équipement facultatif.
- Mettez sous tension l'équipement connecté.
- Débranchez le cordon d'alimentation secteur, puis reconnectez-le et mettez le système sous tension.

Un ronflement ou un bruit important est émis.

- Éloignez le système des sources sonores.
- Connectez le système à une autre prise murale.
- Installez un filtre sonore (disponible dans le commerce) sur le cordon d'alimentation secteur.
- Éteignez les équipements électriques situés à proximité.

Un effet Larsen est émis.

- Baissez le volume.

Périphérique BLUETOOTH

Impossible d'effectuer le pairage.

- Rapprochez le périphérique BLUETOOTH du système.
- Le pairage peut être impossible si d'autres périphériques BLUETOOTH sont présents à proximité du système. Dans ce cas, mettez hors tension les autres périphériques BLUETOOTH.
- Pensez à entrer la bonne clé de passe lorsque vous sélectionnez le nom du système (ce système) sur le périphérique BLUETOOTH.

Le périphérique BLUETOOTH n'arrive pas à détecter le système.

- Activez le signal BLUETOOTH (page 14).

La connexion est impossible.

- Le périphérique BLUETOOTH que vous avez essayé de connecter ne prend pas en charge le profil A2DP, et il est impossible de le connecter au système.
- Activez la fonction BLUETOOTH du périphérique BLUETOOTH.
- Établissez une connexion à partir du périphérique BLUETOOTH.
- Les informations d'enregistrement de pairage ont été effacées. Recommencez le pairage.
- Si vous n'arrivez pas à vous connecter au système à partir d'un périphérique BLUETOOTH déjà apparié, effacez les informations de pairage du périphérique BLUETOOTH, puis recommencez le pairage (page 8).

Le son saute ou fluctue, ou la connexion est perdue.

- Le système et le périphérique BLUETOOTH sont trop éloignés l'un de l'autre.
- S'il y a des obstacles entre le système et votre périphérique BLUETOOTH, retirez-les ou évitez-les.
- Si un équipement génère un rayonnement électromagnétique, par exemple un réseau local sans fil, un autre périphérique BLUETOOTH ou un four micro-ondes proche, éloignez-le.

Le son de votre périphérique BLUETOOTH est inaudible sur ce système.

- Augmentez le volume d'abord sur votre périphérique BLUETOOTH, puis réglez le volume à l'aide des touches de volume +/-.

Un ronflement, un bruit puissant ou une distorsion sonore est émis.

- S'il y a des obstacles entre le système et votre périphérique BLUETOOTH, retirez-les ou évitez-les.
- Si un équipement génère un rayonnement électromagnétique, par exemple un réseau local sans fil, un autre périphérique BLUETOOTH ou un four micro-ondes proche, éloignez-le.
- Baissez le volume du périphérique BLUETOOTH connecté.

Chaîne pour soirée et fonction d'ajout d'enceinte


Impossible d'activer la fonction Chaîne pour soirée.

- Vérifiez les connexions (page 16).
- Assurez-vous que les cordons audio sont bien connectés.
- Sélectionnez une autre fonction que la fonction Entrée audio (page 18).

La fonction Chaîne pour soirée fonctionne mal.

- Éteignez le système. Puis rallumez-le pour activer la fonction Chaîne pour soirée.



Impossible de connecter un périphérique BLUETOOTH au système avec la fonction d'ajout d'enceinte activée.

- Après avoir connecté deux systèmes GTK-XB5, exécutez la procédure de pairage entre un périphérique BLUETOOTH et le système dont l'indicateur  (BLUETOOTH) clignote. Ensuite, établissez la connexion BLUETOOTH.

Réinitialisation du système

Si le système ne fonctionne toujours pas correctement, réinitialisez-le aux réglages d'usine par défaut.

- 1 Débranchez et rebranchez le cordon d'alimentation secteur, puis allumez le système.**
- 2 Maintenez enfoncé FUNCTION – PAIRING et la touche de volume – pendant au moins 5 secondes.**

Après que les indicateurs ,  (BLUETOOTH) et AUDIO IN de l'unité clignotent pendant plus de 3 secondes, tous les réglages configurés par l'utilisateur, par exemple les informations d'enregistrement de pairage, sont réinitialisés aux valeurs d'usine par défaut.

Remarque

Si vous réinitialisez le système, celui-ci peut ne pas réussir à connecter votre périphérique BLUETOOTH. Dans ce cas, effacez les informations de pairage sur le périphérique BLUETOOTH, puis recommencez le pairage (page 8).

Précautions

Sécurité

- Débranchez complètement le cordon d'alimentation secteur de la prise murale s'il ne doit pas être utilisé pendant une longue période. Lorsque vous débranchez le système, tenez toujours le cordon d'alimentation par la fiche. Ne tirez jamais directement sur le cordon.
- Si un objet solide ou un liquide s'introduit dans le système, débranchez-le et faites-le vérifier par du personnel qualifié avant de le réutiliser.
- Le cordon d'alimentation secteur ne doit être remplacé que dans un magasin de réparation qualifié.

Lieu d'installation

- Ne mettez pas le système dans une position inclinée et ne le laissez pas dans des lieux extrêmement chauds, froids, poussiéreux, sales, humides ou sans aération appropriée. Évitez de le soumettre à des vibrations, et ne l'exposez pas directement au soleil ou à une lumière vive.
- Soyez prudent si vous devez placer le système sur des surfaces qui ont subi un traitement particulier (par exemple de la cire, de l'huile ou du lustrant) pour éviter l'apparition de tache ou de décoloration de la surface.
- Veillez à ne pas éclabousser l'appareil avec de l'eau. Cet appareil n'est pas étanche.

Accumulation de chaleur

- La formation de chaleur sur le système pendant le fonctionnement est normale et n'est pas matière à inquiétude.
- Ne touchez pas le boîtier s'il a été utilisé sans interruption à haut volume car il est peut-être devenu chaud.
- N'obstruez pas les orifices d'aération.

Enceintes

Le système d'enceintes intégré n'est pas magnétiquement blindé et peut causer une distorsion de l'image sur un téléviseur situé à proximité. Dans ce cas, éteignez le téléviseur et patientez 15 à 30 minutes avant de le rallumer.

Si vous ne constatez pas d'amélioration, éloignez davantage le système du téléviseur.

Nettoyage du boîtier

Nettoyez ce système avec un chiffon doux légèrement imbibé d'une solution détergente douce. N'utilisez pas de tampons abrasifs, de poudre à récurer ou des solvants tels que diluants, benzine ou alcool.

Communication BLUETOOTH

- Les périphériques BLUETOOTH doivent être utilisés à une distance maximale d'environ 10 mètres (33 pieds) (sans obstacle) les uns des autres. Le rayon de communication efficace peut se réduire dans les conditions suivantes.
 - Lorsqu'une personne, un objet métallique, un mur ou toute autre obstruction se trouve entre les périphériques disposant d'une connexion BLUETOOTH
 - Emplacements où une connexion de réseau local sans fil est installée
 - À proximité de fours micro-ondes en cours d'utilisation
 - Dans des lieux où d'autres types d'ondes électromagnétiques sont générés
- Les équipements BLUETOOTH et LAN sans fil (IEEE 802.11b/g) utilisent la même bande de fréquences (2,4 GHz). Lorsque vous utilisez votre périphérique BLUETOOTH près d'un périphérique doté de la fonctionnalité LAN sans fil, une interférence électromagnétique peut apparaître. Cela peut entraîner des vitesses de transfert des données inférieures, du bruit ou l'impossibilité de se connecter. Si cela se produit, essayez les solutions suivantes :
 - Utilisez ce système à une distance d'au moins 10 mètres (33 pieds) de l'équipement du réseau LAN sans fil.
 - Mettez hors tension l'équipement de réseau LAN sans fil lorsque vous utilisez votre périphérique BLUETOOTH dans un rayon de 10 mètres (33 pieds).
 - Utilisez ce système et le périphérique BLUETOOTH le plus près possible l'un de l'autre.
- Les ondes radio émises par ce système peuvent interférer avec le fonctionnement de certains appareils médicaux. Ces interférences pouvant entraîner un dysfonctionnement, éteignez toujours ce système et le périphérique BLUETOOTH dans les lieux suivants :
 - Dans les hôpitaux, les trains, les avions, les stations-service et partout où des gaz inflammables peuvent être présents
 - Près de portes automatiques ou d'alarmes à incendie

- Ce système prend en charge les fonctions de sécurité conformes aux spécifications BLUETOOTH pour assurer des connexions sécurisées au cours des communications qui mettent en œuvre la technologie BLUETOOTH. Toutefois, cette sécurité peut être insuffisante selon les paramètres sélectionnés et d'autres facteurs. Vous devez donc rester prudent lorsque vous communiquez avec la technologie BLUETOOTH.
- Sony ne saurait être tenu pour responsable de quelque manière que ce soit pour tout dommage ou toute perte qui résulterait de fuites d'informations liées à l'utilisation de la technologie BLUETOOTH.
- La communication BLUETOOTH n'est pas nécessairement garantie avec tous les périphériques BLUETOOTH qui ont le même profil que ce système.
- Les périphériques BLUETOOTH connectés à ce système doivent respecter les spécifications BLUETOOTH fixées par Bluetooth SIG, Inc., et ils doivent être certifiés conformes. Toutefois, même lorsqu'un périphérique est conforme aux spécifications BLUETOOTH, il peut y avoir des cas où les caractéristiques ou les spécifications du périphérique BLUETOOTH l'empêchent de se connecter, ou peuvent entraîner des différences dans les méthodes de contrôle, l'affichage ou le fonctionnement.
- Du bruit peut apparaître ou le son être coupé selon le périphérique BLUETOOTH connecté au système, l'environnement de communications ou les conditions environnantes.

Spécifications

Section enceinte

Haut-parleur d'aigus :
50 mm (2 po) × 2, type de cône
Haut-parleur de graves :
130 mm (5 1/8 po) × 2, type de cône

Entrées

AUDIO/PARTY CHAIN IN L/R :
Tension 2 V, impédance 10 kilohms

Sorties

AUDIO/PARTY CHAIN OUT L/R :
Tension 2 V, impédance 600 ohms

Section BLUETOOTH

Système de communication :
Version BLUETOOTH standard 3.0
Sortie :
Classe 2 de puissance BLUETOOTH standard
Plage de communication maximum :
Ligne de visée env. 10 m (33 pieds)¹⁾
Bande de fréquence :
Bande 2,4 GHz (2,4000 GHz à 2,4835 GHz)
Méthode de modulation :
FHSS (Freq Hopping Spread Spectrum)
Profils BLUETOOTH compatibles²⁾ :
A2DP (Advanced Audio Distribution Profile)
AVRCP (Audio Video Remote Control Profile)
SPP (Serial Port Profile)
Codecs pris en charge :
SBC (Sub Band Codec)
AAC (Advanced Audio Coding)
LDAC

¹⁾ La plage effective varie selon des facteurs tels que les obstacles entre périphériques, les champs magnétiques situés autour d'un four à micro-ondes, l'électricité statique, la sensibilité de réception, les performances de l'antenne, le système d'exploitation, les logiciels, etc.

²⁾ Les profils standard BLUETOOTH indiquent l'objet de la communication BLUETOOTH entre périphériques.

Généralités

Alimentation :
Modèle nord-américain : 120 V CA, 60 Hz
Autres modèles : 120 V – 240 V CA, 50/60 Hz

Consommation électrique :
30 W

Consommation électrique en veille :
Lorsque le mode veille BLUETOOTH est désactivé : 0,5 W (mode éco)
Lorsque le mode veille BLUETOOTH est activé : 2,8 W (tous les ports de réseau sans fil activés)

Dimensions (L/H/P) (approx.) :
262 mm × 524 mm × 273 mm
(10 3/8 po × 20 3/4 po × 10 3/4 po)

Masse (approx.) :
7 kg (15 lb 7 oz)

Quantité du système :
1 élément

Accessoires fournis :
Cordon d'alimentation secteur (1)
Adaptateur de fiche secteur* (1)
(fourni uniquement dans certaines zones)
* Cet adaptateur de fiche ne doit pas être utilisé au Chili, au Paraguay et en Uruguay. Utilisez cet adaptateur de fiche dans les pays où il est requis.

La conception et les spécifications peuvent être modifiées sans préavis.

Avis concernant la licence et les marques commerciales

- La marque et les logos BLUETOOTH® sont des marques déposées de Bluetooth SIG, Inc. Toute utilisation de ces marques par Sony Corporation est soumise à une licence. Les autres marques et noms de commerce sont ceux de leurs propriétaires respectifs.
- La Marque-N est une marque commerciale, déposée ou non, de NFC Forum, Inc., aux États-Unis et dans d'autres pays.
- Google Play et Android sont des marques de commerce de Google Inc.
- LDAC™ et le logo LDAC sont des marques commerciales de Sony Corporation.
- Apple, le logo Apple, iPhone et iPod touch sont des marques de commerce d'Apple Inc., enregistrées aux États-Unis et dans d'autres pays. App Store est une marque de service d'Apple Inc.
- « Made for iPod » et « Made for iPhone » signifient qu'un accessoire électronique a été conçu pour être connecté spécifiquement à un iPod ou un iPhone, et qu'il a été certifié par le développeur comme étant conforme aux normes de performances Apple. Apple n'est pas responsable du bon fonctionnement de cet appareil ni de sa conformité aux normes et réglementations de sécurité. Veuillez noter que l'utilisation de cet accessoire avec un iPod ou un iPhone peut affecter les performances des transmissions sans fil.
- WALKMAN et le logo WALKMAN sont des marques déposées de Sony Corporation.
- Toutes les autres marques et marques déposées appartiennent à leurs détenteurs respectifs. Dans ce manuel, les sigles ™ et ® ne sont pas spécifiés.



Informations supplémentaires