



MARQUE: KARCHER
REFERENCE: K2 FULL CONTROL
CODIC: 4296303



NOTICE



KÄRCHER

makes a difference

K 2 Full Control



Deutsch	4
English	8
Français	12
Italiano	16
Nederlands	20
Español	24
Português	28
Dansk	32
Norsk	36
Svenska	40
Suomi	44
Ελληνικά	48
Türkçe	52
Русский	56
Magyar	60
Čeština	64
Slovenščina	68
Polski	72
Românește	76
Slovenčina	80
Hrvatski	84
Srpski	88
Български	92
Eesti	96
Latviešu	100
Lietuviškai	104
Українська	108

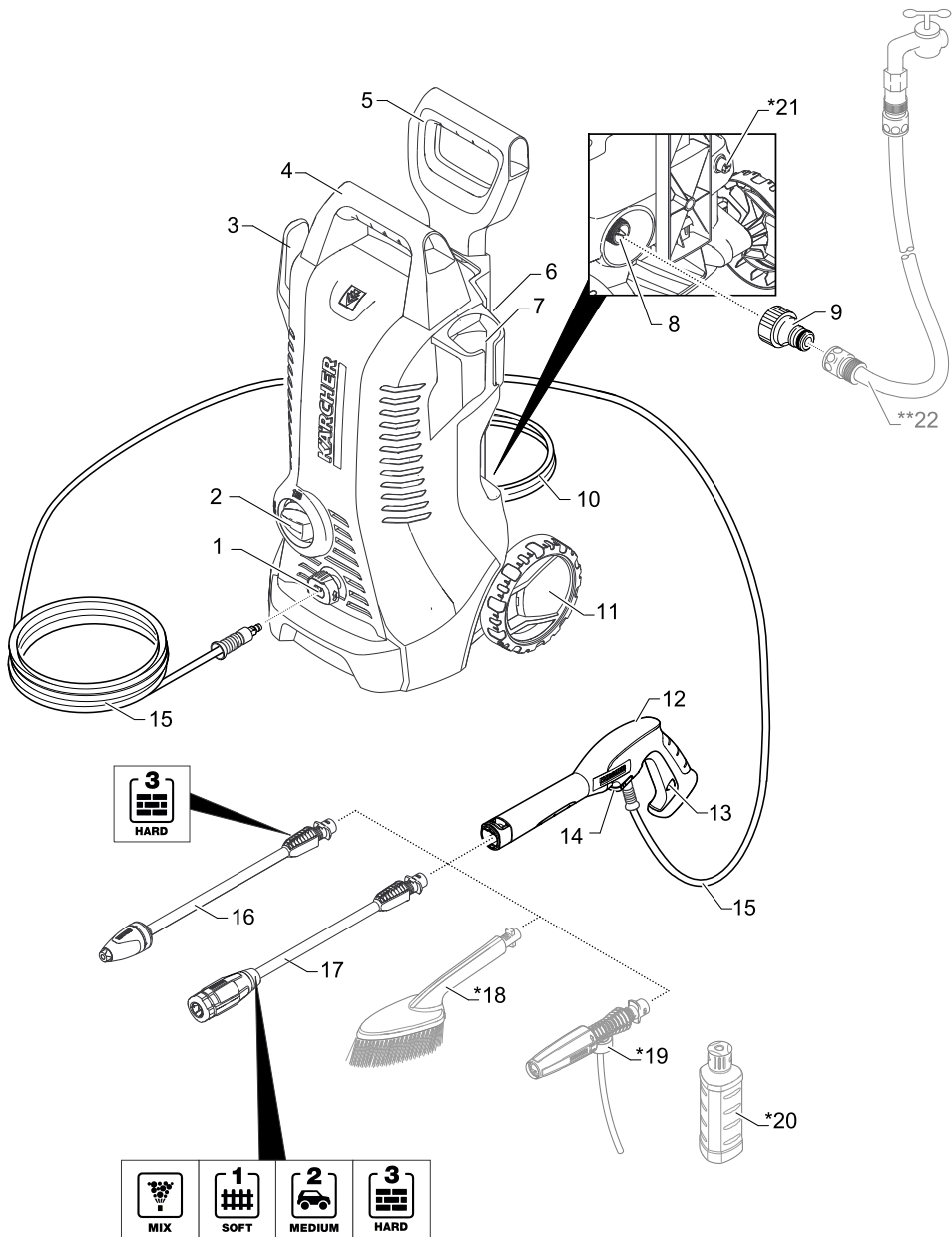
Register and win!
www.karcher.com/register-and-win



EAC



59673100 (10/16)



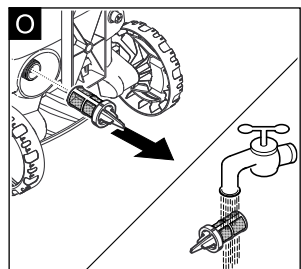
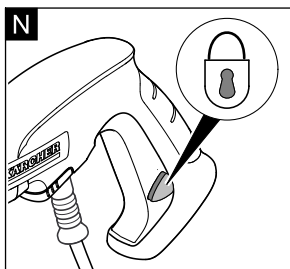
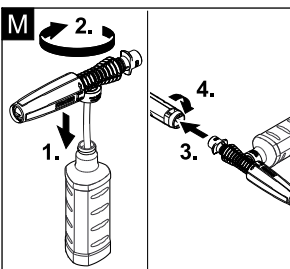
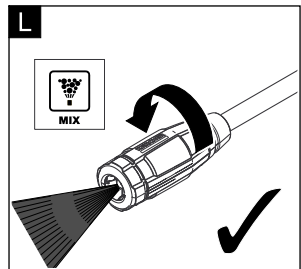
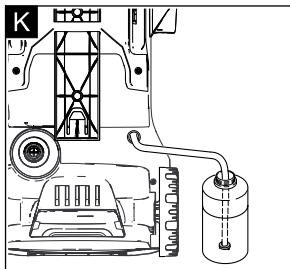
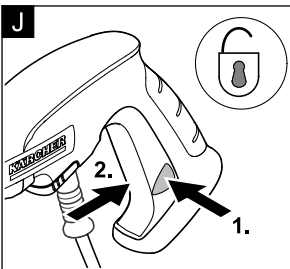
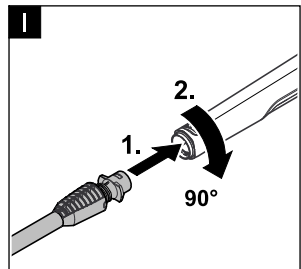
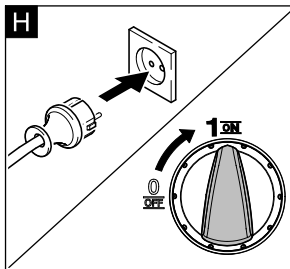
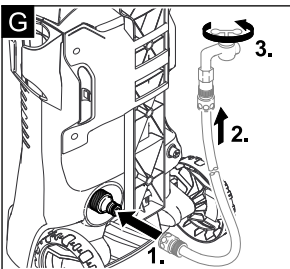
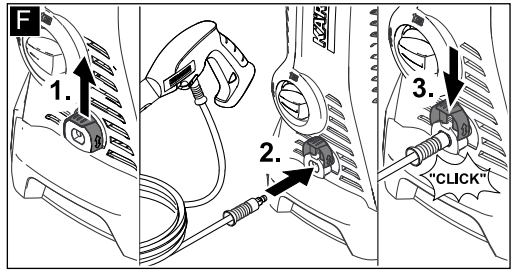
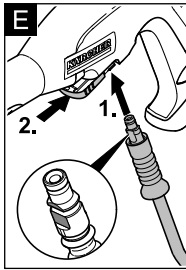
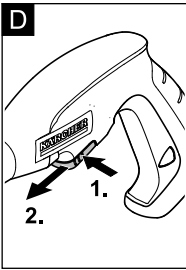
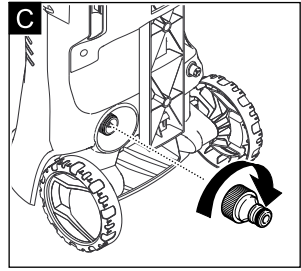
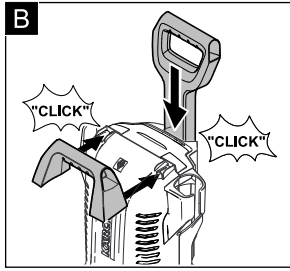
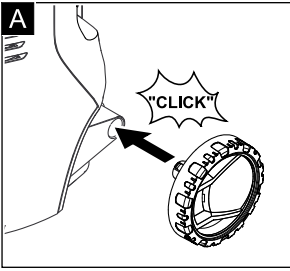


Table des matières

Sécurité	FR	4
Utilisation conforme	FR	4
Protection de l'environnement	FR	4
Description de l'appareil	FR	5
Montage et mise en service	FR	5
Fonctionnement	FR	5
Transport et stockage	FR	6
Entretien et maintenance	FR	6
Assistance en cas de panne	FR	6
Accessoires et pièces de rechange	FR	7
Caractéristiques techniques	FR	7
Garantie	FR	7
Déclaration UE de conformité	FR	7

Sécurité



Avant la première utilisation de votre appareil, lire attentivement ce manuel d'instructions original et les consignes de sécurité qu'il contient. Respecter l'ensemble de ces instructions. Conservez les deux livres pour une utilisation ultérieure ou pour le futur propriétaire.

Niveaux de danger

⚠ DANGER

Signale la présence d'un danger imminent entraînant de graves blessures corporelles et pouvant avoir une issue mortelle.

⚠ AVERTISSEMENT

Signale la présence d'une situation éventuellement dangereuse pouvant entraîner de graves blessures corporelles et même avoir une issue mortelle.

⚠ PRÉCAUTION

Remarque relative à une situation potentiellement dangereuse pouvant entraîner des blessures légères.

ATTENTION

Remarque relative à une situation éventuellement dangereuse pouvant entraîner des dommages matériels.

Dispositifs de sécurité

⚠ PRÉCAUTION

- Le but des dispositifs de sécurité est de protéger l'utilisateur. Ils ne doivent en aucun cas être transformés ou désactivés.

Interrupteur principal

L'interrupteur principal empêche un fonctionnement involontaire de l'appareil.

Dispositif de verrouillage du pistolet haute pression

Le dispositif de verrouillage bloque le levier du pistolet haute pression et empêche un démarrage non désiré de l'appareil.

Fonction arrêt automatique

Si le levier est relâché au niveau du pistolet haute pression, le pressostat coupe la pompe et le jet haute pression est arrêté. Si le levier est tiré, la pompe est remise en service.

Symboles sur l'appareil



L'appareil ne doit pas être directement raccordé au réseau public d'eau potable.



Ne pas diriger le jet haute pression sur des personnes, des animaux, un équipement électrique actif ou sur l'appareil lui-même. Mettre l'appareil à l'abri du gel.

Utilisation conforme

Ce nettoyeur haute pression ne doit être utilisé que pour un usage privé:

- pour le nettoyage de machines, véhicules, bâtiments, outils, façades, terrasses, outils de jardinage etc. avec un jet d'eau sous pression (et si besoin en ajoutant des détergents).
- avec des accessoires, pièces de rechange et détergents homologués par KÄRCHER. Veuillez respecter les consignes livrées avec les détergents.

Protection de l'environnement

Instructions relatives aux ingrédients (REACH)

Les informations actuelles relatives aux ingrédients se trouvent sous :

www.kaercher.com/REACH



Les matériels d'emballage sont recyclables. Éliminez l'emballage d'une manière respectueuse de l'environnement.



Les appareils ancien modèle contiennent des matériaux précieux recyclables qui doivent être amenés à un système de recyclage. Éliminez les appareils ancien modèle d'une manière respectueuse de l'environnement.

Les appareils électriques et électroniques renferment souvent des composants qui peuvent représenter un danger potentiel pour l'intégrité physique et l'environnement s'ils sont mal utilisés ou éliminés. Ces composants sont pourtant nécessaires au bon fonctionnement de l'appareil. Les appareils qui présentent ce symbole ne doivent pas être jetés avec les déchets ménagers.



Tous travaux de nettoyage produisant des eaux usées contenant de l'huile, par exemple un nettoyage de moteur ou de bas de caisse, doivent uniquement être effectués à des postes de lavage équipés d'un séparateur d'huile.



Les travaux avec du détergent ne doivent être faits que sur des plans de travail étanches aux liquides, avec raccord à la canalisation d'eaux usées. Ne pas laisser le détergent s'infiltrer dans les eaux ou dans le sol.

Description de l'appareil

L'étendue de la livraison de l'appareil (selon le modèle) figure sur l'emballage. Ce manuel d'utilisation décrit toutes les options possibles.

Pour les illustrations, voir les pages de graphiques

- 1 Raccord haute pression
- 2 Interrupteur principal "0/OFF" / "1/ON"
- 3 Crochet de rangement
- 4 Poignée de transport
- 5 Poignée de transport, amovible
- 6 Support pour la lance
- 7 Rangement pour pistolet haute pression
- 8 Arrivée d'eau avec tamis intégré
- 9 Raccord pour l'arrivée d'eau
- 10 Câble d'alimentation secteur avec fiche secteur
- 11 Roulette de transport
- 12 Pistolet haute pression
- 13 Dispositif de verrouillage du pistolet haute pression
- 14 Agrafe pour le flexible haute pression
- 15 Flexible haute pression
- 16 Lance Full Control rotabuse
Pour les salissures tenaces
Niveau de pression : HARD
- 17 Lance Vario Power Full Control
Pour les travaux courants de nettoyage
Niveaux de pression : HARD / MEDIUM / SOFT / MIX

* Option

- 18 Brosse de lavage
Approprié pour le travail avec du détergent.
- 19 Buse à mousse
Pour une mousse détergente efficace.
- 20 Produit détergent
- 21 Flexible d'aspiration du détergent (avec filtre)

** Nécessaire en supplément

- 22 Flexible renforcé avec raccord standard.
 - Diamètre minimal 1/2 pouce (13 mm)
 - Longueur minimale 7,5 m

Montage et mise en service

Pour les illustrations, voir les pages de graphiques

- ➔ Illustrations **A** - **C**
Monter les pièces jointes en vrac à l'appareil avant la mise en service.
- ➔ Garer l'appareil sur une surface plane.
- ➔ Illustrations **D** - **E**
Retirer le clip du pistolet haute pression et insérer le flexible haute pression dans le pistolet haute pression.
Enfoncer les agrafes jusqu'à ce qu'elles s'enclenchent. Contrôler que la connexion est bien fixée en tirant sur le flexible haute pression.
- ➔ Illustrations **F** - **H**

ATTENTION

Des impuretés dans l'eau peuvent endommager la pompe haute pression et les accessoires. Il est recommandé d'utiliser le filtre à eau KÄRCHER (accessoires spéciaux, référence 4.730-059).

Fonctionnement

△ PRÉCAUTION

Une marche à sec de plus de 2 minutes entraîne des endommagements de la pompe haute pression. Si l'appareil n'établit pas de pression dans les deux minutes, le mettre hors service et procéder de la manière indiquée dans les instructions du chapitre "Aide en cas de défauts".

Fonctionnement à haute pression

△ PRÉCAUTION





Une distance d'au moins 30 cm entre la lance et les surfaces peintes est nécessaire pour éviter tout endommagement

ATTENTION

Ne pas nettoyer les pneus, la carrosserie ou les surfaces sensibles telles que le bois avec la rotabuse pour éviter tout endommagement.

➔ Illustrations **I** - **J**

Full Control System

Niveau de pression	Recommandé pour par exemple
 3 HARD	terrasses de pierre en pavés ou en béton désactivé, asphalte, surfaces métalliques, ustensiles de jardin (brouette, bêche, etc.) Pour la pression la plus élevée possible, tourner le clic de réglage de la lance Vario Power Full Control jusqu'à la butée.
 2 MEDIUM	Voitures / motos, surfaces en brique, surfaces en brique, murs crépis, meubles en matière plastique
 1 SOFT	Surfaces en bois, vélos, surfaces en grès, meubles en rotin
 MIX	Fonctionnement avec détergent

ATTENTION

La sensibilité des matériaux peut fortement varier en fonction de l'ancienneté et de l'état. Les recommandations indiquées sont fournies à titre indicatif.

Fonctionnement avec détergent

Remarque : L'addition de détergents est uniquement possible en mode basse pression.

Option

- ➔ Illustrations **K** - **L**
- ➔ Figure : **M**

Méthode de nettoyage conseillée

- ➔ Pulvériser le détergent sur la surface sèche et laisser agir sans toutefois le laisser sécher complètement.
- ➔ Retirer les saletés dissoutes au moyen du jet haute pression.

Après utilisation avec un détergent

- ➔ Après le travail avec le détergent : exploiter l'appareil pendant 1 minute environ pour le rincer.

Fonctionnement avec brosse de lavage

ATTENTION

*Risque d'endommagement de la peinture
Lors des travaux avec la brosse de lavage, celle-ci doit être exempte de salissures et d'autres particules.*

Remarque : Si nécessaire, il est également possible d'utiliser les broches de lavage pour le nettoyage avec détergent.

Interrompre le fonctionnement

- Figure : **N**
Relâcher le levier du pistolet haute pression puis le bloquer.
- En cas de pauses de longue durée (plus de 5 minutes), mettre en plus l'appareil hors service avec l'interrupteur "0/OFF".

Fin de l'utilisation

⚠ PRÉCAUTION

Séparer le tuyau haute pression du pistolet haute pression ou de l'appareil uniquement quand il n'y a pas de pression dans le système.

- Relâcher le levier du pistolet haute pression.
- Mettre l'appareil hors service "0/OFF".
- Retirer la fiche secteur de la prise de courant.
- Fermer le robinet d'eau.
- **Presser le levier du pistolet haute pression afin d'éliminer la pression encore présente dans le système.**
- Verrouiller le levier du pistolet haute pression.
- Séparer l'appareil de l'alimentation en eau.

Transport et stockage

⚠ PRÉCAUTION

*Risque de blessure et d'endommagement !
Respecter le poids de l'appareil lors du transport et du stockage.*

Transport manuel

- Soulever l'appareil avec la poignée et le porter.
- Sortir la poignée de transport ; elle s'enclenche de manière audible.
Tirer l'appareil à l'aide de la poignée de transport.

Transport dans des véhicules

- Freiner l'appareil pour l'empêcher de glisser et de basculer.

Ranger l'appareil

- Garer l'appareil sur une surface plane.
- Ranger les accessoires selon le dispositif de l'appareil.

En cas de stockage prolongé, par ex. en hiver, respecter en plus les recommandations fournies au chapitre Entretien.

Protection antigel

ATTENTION

Des appareils et des accessoires qui n'ont pas été complètement vidés peuvent être détruits par le gel. Vider complètement l'appareil et les accessoires et les mettre à l'abri du gel.

Pour éviter des dommages :

- Vider complètement l'eau de l'appareil : Mettre l'appareil en service sans le flexible haute pression raccordé et sans alimentation d'eau raccordé (max. 1 min.) et attendre jusqu'à ce qu'il ne sorte plus

d'eau du raccord haute pression. Désactiver l'appareil.

- Conserver l'appareil et l'intégralité des accessoires dans un endroit à l'abri du gel.

Entretien et maintenance

L'appareil ne nécessite aucune maintenance.

Entretien

⚠ DANGER

Risque d'électrocution.

- Avant d'effectuer des travaux sur l'appareil, couper l'interrupteur principal et débrancher la fiche secteur.

Nettoyer le tamis de l'arrivée d'eau

Nettoyer régulièrement le tamis dans le raccord d'alimentation en eau.

ATTENTION

Le tamis ne doit pas être endommagé.

- Retirer le raccord du raccord d'alimentation en eau.

Figure : **O**

- Retirer le tamis (p. ex. avec une pince plate), le nettoyer sous l'eau puis le remettre en place.

Assistance en cas de panne

⚠ DANGER

Risque d'électrocution.

- Avant d'effectuer des travaux sur l'appareil, couper l'interrupteur principal et débrancher la fiche secteur.

L'appareil ne fonctionne pas

- Actionner le levier du pistolet haute pression, l'appareil se met en service.
- Vérifier que la tension indiquée sur la plaque signalétique correspond à la tension de la prise de courant.
- Vérifier si le câble d'alimentation est endommagé

L'appareil ne monte pas en pression

- Contrôler le réglage sur la lance.
- Ouvrir le robinet d'eau complètement.
- Purger l'appareil avant l'utilisation.
Mettre l'appareil en marche en vérifiant que la lance n'est pas branchée et le laisser tourner (max. 2 minutes) jusqu'à ce que l'eau qui s'échappe du pistolet ne contienne plus de bulles d'air. Mettre l'appareil hors tension et raccorder la lance.
- Enlever le tamis de l'arrivée d'eau à l'aide d'une pince et le nettoyer à l'eau courante.

Fluctuations de pression importantes

- Nettoyer la buse à haute pression : Ôtez les salissures situées dans l'orifice de la buse à l'aide d'une aiguille et rincez-la avec de l'eau.
- Contrôler la quantité d'eau alimentée.

Appareil non étanche

- Une fuite minime au niveau de l'appareil peut survenir sous certaines conditions techniques. Si la fuite est importante, contacter le service après-vente agréé.

Le détergent n'est pas aspiré

- Utiliser la lance Vario Power.
Tourner la lance sur la position "Mix".
- Retirer le filtre du flexible d'aspiration pour détergent et le nettoyer à l'eau courante.
- Vérifier que le flexible d'aspiration à détergent n'est plié en aucun endroit.

Accessoires et pièces de rechange

N'utiliser que des accessoires et pièces de rechange d'origine, ils garantissent le bon fonctionnement de l'appareil.

Vous trouverez des informations relatives aux accessoires et pièces de rechange sur www.kaercher.com.


Caractéristiques techniques

Branchement électrique

Tension	220-240 V 1-50-60 Hz
---------	-------------------------

Courant absorbée	6 A
------------------	-----

Degré de protection	IP X5
---------------------	-------

Classe de protection	II 
----------------------	--

Protection du réseau (à action retardée)	10 A
--	------

Arrivée d'eau

Pression d'alimentation (max.)	1,2 MPa
--------------------------------	---------

Température d'alimentation (max.)	40 °C
-----------------------------------	-------

Débit d'alimentation (min.)	8 l/min
-----------------------------	---------

Performances

Pression de service	7,4 MPa
---------------------	---------

Pression maximale admissible	11 MPa
------------------------------	--------

Débit (eau)	5,5 l/min
-------------	-----------

Débit maximum	6,0 l/min
---------------	-----------

Force de réaction sur la poignée-pistolet	11 N
---	------

Dimensions et poids

Longueur	246 mm
----------	--------

Largeur	280 mm
---------	--------

Hauteur	586 mm
---------	--------

Poids, opérationnel avec accessoires	5,1 kg
--------------------------------------	--------

Valeurs définies selon EN 60335-2-79

Valeur de vibrations bras-main	<2,5 m/s ²
--------------------------------	-----------------------

Incertitude K	0,3 m/s ²
---------------	----------------------

Niveau de pression acoustique L _{PA}	75 dB(A)
---	----------

Incertitude K _{PA}	3 dB(A)
-----------------------------	---------

Niveau de pression acoustique L _{WA} + incertitude K _{WA}	90 dB(A)
---	----------

Sous réserve de modifications techniques.

Garantie

Dans chaque pays, les conditions de garantie en vigueur sont celles publiées par notre société de distributeur responsable. Les éventuelles pannes sur l'appareil sont réparées gratuitement dans le délai de validité de la garantie, dans la mesure où celles-ci relèvent d'un défaut matériel ou d'un vice de fabrication. En cas de recours en garantie, adressez-vous à votre revendeur ou au service après-vente agréé le plus proche munis de votre preuve d'achat.

Vous trouverez les adresses sous :

www.kaercher.com/dealersearch

Déclaration UE de conformité

Nous certifions par la présente que la machine spécifiée ci-après répond de par sa conception et son type de construction ainsi que de par la version que nous avons mise sur le marché aux prescriptions fondamentales stipulées en matière de sécurité et d'hygiène par les directives européennes en vigueur. Toute modification apportée à la machine sans notre accord rend cette déclaration invalide.

Produit: Nettoyeur haute pression

Type: 1.673-xxx

Directives européennes en vigueur :

2000/14/CE

2014/30/UE

2006/42/CE (+2009/127/CE)

2011/65/UE

Normes harmonisées appliquées :

EN 50581

EN 55014-1; 2006+A1; 2009+A2; 2011

EN 55014-2; 2015

EN 60335-1

EN 60335-2-79

EN 61000-3-2; 2014

EN 61000-3-3; 2013

EN 62233; 2008

Procédures d'évaluation de la conformité

2000/14/CE: Annexe V


Niveau de puissance acoustique dB(A)

Mesuré: 88

Garanti: 90

Les soussignés agissent sur ordre et sur procuration de la Direction commerciale.


H. Jenner
CEO


S. Reiser
Head of Approbation

Responsable de la documentation:

S. Reiser

Alfred Kärcher GmbH Co. KG
Alfred-Kärcher-Str. 28 - 40
71364 Winnenden (Germany)
Téléphone : +49 7195 14-0
Télécopieur : +49 7195 14-2212
Winnenden, 2016/08/01



<http://www.kaercher.com/dealersearch>

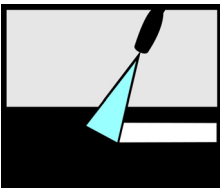


KÄRCHER

makes a difference



Deutsch	3
English	5
Français	8
Italiano	11
Nederlands	13
Español	16
Português	19
Dansk	22
Norsk	24
Svenska	26
Suomi	29
Ελληνικά	31
Türkçe	34
Русский	36
Magyar	40
Čeština	42
Slovenščina	45
Polski	47
Românește	50
Slovenčina	53
Hrvatski	55
Srpski	58
Български	60
Eesti	63
Latviešu	66
Lietuviškai	68
Українська	71
қазақша	74
O'zbek tili	77
العربية	82



59664560 (01/16)

aerosols can be used for high-pressure cleaning. The use of such shielding is not possible with all applications. If the use of a completely shielded nozzle is not possible, a respirator of the category FFP 2 or the like should be used, depending on the environment to be cleaned.

FRANÇAIS

Consignes de sécurité du nettoyeur haute pression



Avant d'utiliser votre appareil pour la première fois, lisez les présentes consignes de sécurité ainsi que le manuel d'utilisation d'origine. Les respecter en conséquence. Conserver ces deux manuels pour une utilisation ultérieure ou pour les remettre au nouveau propriétaire. • En plus des consignes figurant dans ce mode d'emploi, les règles générales de sécurité et de prévention des accidents imposées par la loi doivent être respectées. • Afin d'assurer un fonctionnement sans danger, les avertissements et les consignes placés sur l'appareil doivent être respectés.

Niveaux de danger

⚠ DANGER • Signale la présence d'un danger imminent entraînant de graves blessures corporelles et pouvant avoir une issue mortelle.

⚠ AVERTISSEMENT • Signale la présence d'une situation éventuellement dangereuse pouvant entraîner de graves blessures corporelles et même avoir une issue mortelle.

⚠ PRÉCAUTION • Remarque relative à une situation potentiellement dangereuse pouvant entraîner des blessures légères.

ATTENTION • Remarque relative à une situation éventuellement dangereuse pouvant entraîner des dommages matériels.

Composants électriques

⚠ DANGER • Risque d'électrocution. • Ne jamais saisir la fiche secteur ni la prise de courant avec des mains humides. • Vérifier avant chaque utilisation que le câble d'alimentation et la fiche secteur ne sont pas endommagés. Un câble d'alimentation endommagé doit immédiatement être remplacé par le service après-vente ou un électricien agréé. Ne pas mettre en service un appareil avec un câble d'alimentation électrique endommagé. • Toutes les pièces conductrices dans la zone de travail doivent être protégées contre les jets d'eau. • La fiche secteur et le couplage d'une conduite de rallonge doivent être étanches et ne doivent pas reposer dans l'eau. Le raccord ne doit pas se situer sur le sol. Il est recommandé d'utiliser des enrouleurs de câble qui garantissent le fait que les prises se trouvent à au moins 60 mm au-dessus du sol. • Veiller à ne pas abîmer ni endommager le câble d'alimentation ni le câble de rallonge en roulant dessus, en les coinçant ni en tirant violemment dessus. Protéger les câbles d'alimentation contre la chaleur, l'huile et les bords tranchants. • Avant tout travail d'entretien et de maintenance, mettre l'appareil hors tension et débrancher la fiche secteur. • Seul le service après-vente agréé est autorisé à effectuer des travaux de réparation ou des travaux concernant les pièces électriques de l'appareil.

⚠ AVERTISSEMENT • L'appareil doit uniquement être raccordé à un branchement électrique mis en service par un électricien conformément à la norme IEC 60364. • Branchement l'appareil uniquement à du courant alternatif. La tension doit être identique avec celle indiquée sur la plaque signalétique de l'appareil. • Classe de protection I -

Brancher les appareils uniquement aux sources d'électricité dûment mises à la terre. ● Pour des raisons de sécurité, nous recommandons que l'appareil soit exploité avec un disjoncteur de courant de défaut (max. 30 mA). ● Un câble électrique de rallonge inapproprié risque d'être dangereux. S'il est utilisé en plein air, utiliser pour cela un câble électrique de rallonge homologué, marqué en conséquence et disposant d'une section de câble suffisante : 1 - 10 m : 1,5 mm² ; 10 - 30 m : 2,5 mm² ● Toujours dérouler entièrement les rallonges de l'enrouleur de câble.

Manipulation fiable

⚠ **DANGER** ● L'utilisateur doit utiliser l'appareil de façon conforme. Il doit prendre en considération les données locales et lors du maniement de l'appareil, il doit prendre garde aux tierces personnes, et en particulier aux enfants. ● Avant toute utilisation, vérifier l'état des composants importants, comme le flexible haute pression, la poignée pistolet et les dispositifs de sécurité. Remplacer immédiatement les composants endommagés. Ne pas mettre en service un appareil avec des composants endommagés. ● Une utilisation incorrecte des jets haute pression peut présenter des dangers. Le jet ne doit pas être dirigé sur des personnes, des animaux, des installations électriques actives ni sur l'appareil lui-même. ● Ne jamais diriger le jet haute pression sur soi-même ni sur d'autres personnes dans le but de nettoyer les vêtements ou les chaussures. ● Le jet haute pression risque d'endommager les pneus/valves de véhicules et les pneus risquent d'éclater. Le premier indice d'endommagement est une décoloration du pneu. Des pneus/valves de véhicules endommagés présentent des dangers de mort. Il faut toujours se tenir

au moins à 30 cm des pièces pour les laver au jet !

⚠ **AVERTISSEMENT** ● L'appareil ne doit jamais être utilisé si d'autres personnes se trouvent dans le rayon de portée de l'appareil, à moins que ces personnes ne portent des vêtements de protection. ● L'appareil ne doit jamais être utilisé par des enfants ni par des personnes non avisées. ● Cet appareil n'est pas destiné à être utilisé par des personnes ayant des capacités physiques, sensorielles ou mentales réduites ou manquant d'expérience et/ou de connaissances, sauf si ces mêmes personnes sont sous la supervision d'une personne responsable de leur sécurité ou ont été formées à l'utilisation de l'appareil. ● Les enfants ne doivent pas jouer avec l'appareil. ● Surveiller les enfants pour s'assurer qu'ils ne jouent pas avec l'appareil.

⚠ **PRECAUTION** ● Avant d'effectuer toute opération avec ou sur l'appareil, en assurer la stabilité afin d'éviter tout accident ou tout endommagement dû à une chute de l'appareil. ● Le jet d'eau sortant de la buse haute pression provoque une force de recul sur la poignée pistolet. Veiller à adopter une position stable et à tenir la poignée et la lance fermement. ● Ne jamais laisser l'appareil sans surveillance lorsqu'il est en marche.

ATTENTION ● Lors de pauses prolongées, mettre l'appareil hors service au niveau de l'interrupteur d'appareil. ● Ne pas exploiter l'appareil à des températures inférieures à 0 °C.

Autres dangers

⚠ **DANGER** ● Il est interdit d'utiliser l'appareil dans des domaines présentant des risques d'explosion. ● Ne jamais laver au jet des objets contenant des substances nocives (par exemple de l'amiante). ● Ne jamais aspirer des li-

guides contenant des solvants ni des acides ou des solvants non dilués, tels que par exemple de l'essence, du diluant pour peinture ou du fioul ! Le usage de pulvérisation est extrêmement inflammable, explosif et toxique. Ne pas utiliser d'acétone, d'acides ni de solvants non dilués, du fait de leur effet corrosif sur les matériaux constituant l'appareil.

● Tenir les feuilles d'emballage hors de la portée d'enfants - Risque d'asphyxie !

△ **AVERTISSEMENT** ● Conformément à la réglementation en vigueur, l'appareil ne doit pas être exploité sans système de séparation sur le réseau d'eau potable.

S'assurer que le raccord d'eau auquel le nettoyeur haute pression est relié pour son exploitation est équipé d'un système de séparation conforme à la norme EN 12729 type BA. ● L'eau qui s'est écoulée à travers un séparateur système est classifiée comme non potable. ● les flexibles haute pression, les armatures et les raccords sont importants pour la sécurité de l'appareil. N'utiliser que des flexibles haute pression, des armatures et des raccords recommandés par le fabricant.

● En cas de séparation du flexible d'amenée ou haute pression, de l'eau chaude peut s'échapper des raccords pendant le fonctionnement.

△ **PRÉCAUTION** ● Tenir compte du poids de l'appareil (voir les caractéristiques techniques), lors du choix de son emplacement d'entreposage et de son transport, afin d'éviter tout accident ou toute blessure.

Dans le cas d'appareils dont la valeur de vibration au niveau du bras et de la main est > 2,5 m/s² (voir les caractéristiques techniques)

△ **PRÉCAUTION** ● L'utilisation sans interruption de l'appareil pendant plusieurs heures peut être, dans de rares cas, à l'origine de sensation d'engourdis-

sement des mains. ● Porter des gants de protection. ● Maintenir les mains au chaud. ● Veiller à faire des pauses de travail régulières.

Travail avec le détergent

△ **AVERTISSEMENT** ● Cet appareil a été développé pour l'utilisation de détergents ayant été fournis ou recommandés par le fabricant. L'utilisation d'autres détergents ou d'autres produits chimiques peut nuire à la sécurité de l'appareil. ● La mauvaise utilisation de détergents peut entraîner de sérieuses blessures ou des intoxications. ● Conserver les produits de nettoyage hors de la portée des enfants.

Dispositifs de sécurité

△ **PRÉCAUTION** ● Le but des dispositifs de sécurité est de protéger l'utilisateur. Ils ne doivent en aucun cas être transformés ou désactivés.

Équipements de protection personnels

△ **PRÉCAUTION** ● Pour se protéger contre les éclaboussures ou les poussières, porter le cas échéant des vêtements et des lunettes de protection. ● Aucun aérosol ne peut être créé pendant l'utilisation de nettoyeurs haute pression. L'inhalation d'aérosols peut entraîner des dommages sur la santé. En fonction de l'application, il est possible d'utiliser des buses complètement blindées (p. ex. nettoyeur de surface) pour le nettoyage haute pression, car elles réduisent sensiblement l'émission d'aérosols aqueux. L'utilisation d'une tel blindage ne s'avère pas possible pour toutes les applications. Si l'utilisation d'une buse intégralement blindée s'avère impossible, utiliser alors un masque respiratoire de la classe FFP 2 ou un masque comparable, en fonction de l'environnement à nettoyer.



<http://www.kaercher.com/dealersearch>

