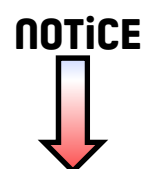




MARQUE: PHILIPS
REFERENCE: HD6554/61 NOIRE
CODIC: 4348796



PHILIPS
Senseo

HD7803, HD6556,
HD6555, HD6554,
HD6553



Présentation

Félicitations pour votre achat et bienvenue dans l'univers Philips ! Pour profiter pleinement des avantages de l'assistance Philips, enregistrez votre produit à l'adresse www.philips.com/welcome. Grâce à votre machine à café SENSEO®, vous pouvez déguster une tasse de café parfaitement dosée avec une délicieuse couche de crème, dès que vous en avez envie. Chaque tasse de café est fraîchement préparée et vous garantit un goût pur et riche. Le système SENSEO® unique combine la technologie de Philips aux dosettes SENSEO, contenant différentes variétés de café moulu.

Ensemble, Philips et Maison du Café vous offrent le meilleur du café.

Ce nouvel appareil SENSEO (HD6554, HD6555, HD6556) vous offre une plus grande variété de choix, grâce à des réglages supplémentaires de préparation du café. Au lieu de préparer un café SENSEO allongé et doux, vous pouvez préparer un café SENSEO plus petit et corsé en appuyant simplement deux fois sur le bouton. Le système innovateur de préparation du café SENSEO de Philips et les dosettes SENSEO® veillent à ce que le meilleur du goût et de l'arôme soit extrait du café. Pour améliorer la saveur du café, respectez les recommandations suivantes :

Eau froide claire

Utilisez chaque jour une eau froide et claire. Si vous n'avez pas utilisé la machine à café depuis trois jours, rincez-la à l'eau froide et claire avant de la réutiliser (voir le chapitre « Nettoyage », section « Rinçage »).

Dosettes

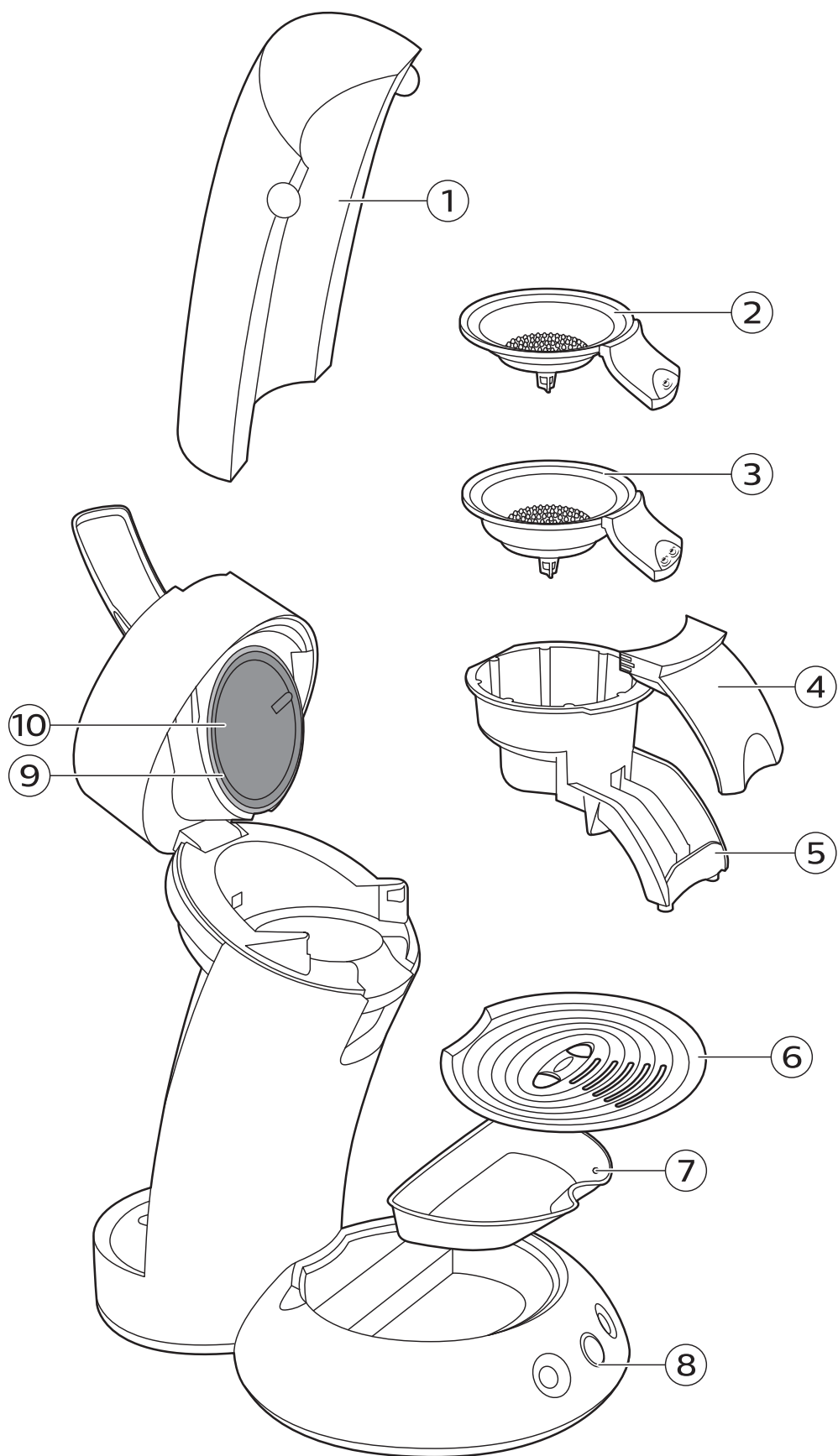
Utilisez les dosettes SENSEO® spécialement conçues pour votre machine à café SENSEO®, pour obtenir un café tout en goût et en rondeur. Les dosettes SENSEO® conservent plus longtemps leur fraîcheur si elles sont disposées dans une boîte de conservation.

Une machine à café propre

Nettoyez et détartrez régulièrement la machine à café SENSEO® de Philips (voir les chapitres « Nettoyage » et « Détartrage »). Enlevez les dosettes utilisées après chaque préparation. Si vous avez laissé une dosette usagée dans la machine à café et si vous n'avez pas utilisé l'appareil pendant une période prolongée, procédez à un rinçage avant de l'utiliser à nouveau (voir le chapitre « Nettoyage », section « Rinçage »). Pour plus d'informations sur l'importance du détartrage, sur le procédé de détartrage et sur le détartreur à utiliser, consultez notre site Web à l'adresse www.philips.com/descale-senseo.

Description générale (Fig. 1)

- 1 Réservoir d'eau
- 2 Porte-dosette pour une tasse
- 3 Porte-dosette pour deux tasses
- 4 Couvercle de l'unité d'écoulement du café
- 5 Unité d'écoulement du café
- 6 Repose-tasses
- 7 Plateau égouttoir
- 8 Voyant
- 9 Bague d'étanchéité
- 10 Disque de distribution d'eau



Sélection de l'intensité pour les modèles HD6554, HD6555 et HD6556 uniquement



Pour obtenir une tasse de café court et corsé, appuyez deux fois sur le bouton 1 tasse.



Pour obtenir deux tasses de café court et corsé, appuyez deux fois sur le bouton 2 tasses.

Important

Lisez attentivement ce manuel avant d'utiliser l'appareil et conservez-le pour un usage ultérieur.

Danger

Danger

- Ne plongez jamais l'appareil dans l'eau ou dans tout autre liquide.

Avertissement

Avertissement

- Avant de brancher l'appareil, vérifiez que la tension indiquée sur l'appareil correspond à la tension supportée par le secteur local.
- Branchez toujours la fiche sur une prise murale mise à la terre.
- N'utilisez jamais l'appareil si la prise, le cordon d'alimentation ou l'appareil lui-même est endommagé.
- Débranchez toujours l'appareil de la prise secteur lorsque vous le nettoyez.
- Si le cordon d'alimentation est endommagé, il doit être remplacé par Philips, par un Centre Service Agréé Philips ou par un technicien qualifié afin d'éviter tout accident.

- Cet appareil peut être utilisé par des enfants âgés de 8 ans ou plus, des personnes dont les capacités physiques, sensorielles ou intellectuelles sont réduites ou des personnes manquant d'expérience et de connaissances, à condition que ces enfants ou personnes soient sous surveillance ou qu'ils aient reçu des instructions quant à l'utilisation sécurisée de l'appareil et qu'ils aient pris connaissance des dangers encourus. Le nettoyage et l'entretien ne peuvent pas être réalisés par des enfants sauf s'ils sont âgés de plus de 8 ans et sous surveillance. Tenez l'appareil et son cordon hors de portée des enfants de moins de 8 ans.
- Les enfants ne doivent pas jouer avec l'appareil.

Attention

Attention

- Confiez toujours la machine à café à un Centre Service Agréé Philips pour réparation ou vérification. N'essayez jamais de réparer la machine vous-même, toute intervention entraîne l'annulation de votre garantie.
- Une fois déballée, ne placez jamais votre machine SENSEO® sur le côté. Maintenez-la toujours en position verticale, même pendant le transport.
- N'utilisez jamais de café moulu ordinaire ou des dosettes déchirées avec la machine à café : elle risquerait de se boucher.
- N'utilisez pas la machine à café avec un transformateur pour éviter tout accident.
- Placez toujours l'appareil sur une surface stable et plane.
- Ne placez pas l'appareil sur une plaque chauffante, directement à côté d'un four chaud, d'un appareil de chauffage ou d'une source similaire de chaleur.
- Détartrez la machine au moins une fois tous les 3 mois. Sans détartrage, votre appareil peut cesser de fonctionner correctement Et dans ce cas, la réparation n'est pas couverte par la garantie.
- Ne laissez jamais la machine à café fonctionner sans surveillance.

- N'utilisez pas la machine à café à une altitude supérieure à 2 200 m.
- N'utilisez pas la machine à une température inférieure à 0 °C. L'eau laissée dans la machine peut geler et provoquer des dommages.
- Versez uniquement de l'eau froide claire dans le réservoir d'eau.
- Ne rincez jamais la machine et ne la faites jamais fonctionner lorsque le bec verseur n'est pas en place.
- Faites fonctionner la machine à café à l'eau claire avant la première utilisation (voir le chapitre « Première utilisation »). Ainsi, le système se remplit d'eau, ce qui est absolument nécessaire au bon fonctionnement de la machine.
- N'utilisez jamais la machine à café SENSEO® avec un adoucisseur d'eau qui échange les ions de calcium et de magnésium contre les ions de sodium.
- Philips vous conseille vivement de détartrer régulièrement ce SENSEO®. Si la machine n'est pas détartrée en temps voulu et conformément à la procédure décrite au chapitre « Détartrage », elle peut tomber en panne.
- N'interrompez jamais le détartrage.
- N'utilisez jamais un agent de détartrage à base d'acides minéraux tel que l'acide sulfurique, l'acide chlorhydrique, l'acide sulfamique ou l'acide acétique (le vinaigre, par ex.). Ces détartrants peuvent endommager votre machine à café.
- La machine est uniquement destinée à un usage domestique normal. Elle ne peut être utilisée dans des environnements tels que des cuisines réservées aux employés dans les entreprises, magasins, fermes et autres environnements de travail. Elle ne doit pas non plus être utilisée par les clients dans des hôtels, motels, chambres d'hôtes et autres environnements résidentiels.

Conformité aux normes

- Cet appareil Philips est conforme à toutes les normes et à tous les règlements applicables relatifs à l'exposition aux champs électromagnétiques.

- La consommation énergétique de cette machine, lorsqu'elle est éteinte, est inférieure à 1 watt. Cela signifie que cet appareil est conforme à la directive européenne 2005/32/EC, qui établit un cadre pour la fixation d'exigences en matière d'écoconception applicables aux produits consommateurs d'énergie.

Première utilisation

Déballage

- 1 Retirez l'appareil de l'emballage.

Remarque : Veillez à ranger en lieu sûr le porte-dosette pour deux tasses. Il s'agit d'une pièce essentielle de la machine à café.

Rinçage de la machine avant le remplissage du système

Avertissement : Vous ne pouvez pas préparer de café si vous n'avez pas fait fonctionner la machine à café SENSEO® à l'eau claire !

Durant le cycle de rinçage, le système se remplit d'eau. Après quoi la machine à café est prête à l'emploi. Rincez la machine à café de la manière suivante :

- 1 Retirez le réservoir d'eau (Fig. 2).
- 2 Remplissez le réservoir jusqu'au niveau MAX avec de l'eau froide claire, puis remettez-le en place (Fig. 3).
- 3 Soulevez le levier pour déverrouiller le couvercle (Fig. 4).
- 4 Soulevez le couvercle (Fig. 5).
- 5 Placez le porte-dosette pour une tasse ou pour deux tasses dans la machine à café sans dosette (Fig. 6).
- 6 Refermez le couvercle et verrouillez le levier (Fig. 7).

Remarque : Veillez à ce que le levier soit correctement verrouillé. Abaissez-le jusqu'à ce qu'il s'enclenche (vous devez entendre un clic).

Remarque : Ne rincez jamais l'appareil avec le couvercle ouvert. Le couvercle doit être correctement verrouillé.

- 7 Branchez la fiche sur une prise murale avec mise à la terre.
- 8 Placez un récipient (d'une capacité minimale de 1,5 l) sous l'unité d'écoulement du café pour recueillir l'eau (Fig. 8).
- 9 Appuyez sur le bouton marche/arrêt, puis appuyez brièvement sur les boutons pour une tasse et deux tasses en même temps (Fig. 9).
 - Le système se remplit d'eau du réservoir. Cette opération dure entre 90 et 150 secondes. La machine à café s'arrête automatiquement à la fin du cycle de rinçage. L'appareil est plus bruyant pendant le cycle de rinçage que pendant le cycle de préparation du café.

Remarque : Avant d'utiliser l'appareil pour la première fois, nettoyez l'unité d'écoulement du café et les porte-dosettes à l'eau chaude légèrement savonneuse ou lavez-les au lave-vaisselle. Nettoyez soigneusement le réservoir d'eau à l'eau chaude, en ajoutant un peu de produit vaisselle si nécessaire (voir le chapitre « Nettoyage de la machine à café »).

La machine à café SENSEO® de Philips est maintenant prête à l'emploi.

Préparation d'un café SENSEO®

Conseils pour un café SENSEO® réussi

- Utilisez toujours de l'eau froide claire.
- Utilisez les dosettes SENSEO® spécialement conçues pour votre machine à café SENSEO®, pour obtenir un café tout en goût et en rondeur.

Remplissage du réservoir

- 1 Remplissez le réservoir jusqu'au niveau MAX avec de l'eau froide claire, puis remettez-le en place (Fig. 3).

Avertissement : Versez uniquement de l'eau froide claire dans le réservoir d'eau.

- MIN. : quantité minimum d'eau nécessaire pour faire une tasse de café SENSEO®.
- Un réservoir d'eau plein vous permet de préparer plusieurs cafés SENSEO®. Il n'est donc pas nécessaire de remplir le réservoir chaque fois que vous voulez préparer une tasse de café.

Mise sous tension de l'appareil

- 1 Appuyez sur le bouton marche/arrêt (Fig. 10).
 - Le voyant clignote lorsque l'eau chauffe. Le temps de chauffe est d'environ 90 secondes.

La machine à café est prête à l'emploi lorsque le voyant reste allumé.

Installation du porte-dosette

- 1 Soulevez le levier pour déverrouiller et ouvrir le couvercle (Fig. 4).
- 2 Ensuite, placez la/les dosette(s) SENSEO® au centre du porte-dosette, avec la partie bombée vers le bas.
 - Placez une dosette SENSEO® dans le porte-dosette pour une tasse, afin de préparer une tasse de café (Fig. 11).
 - Placez deux dosettes SENSEO® dans le porte-dosette pour deux tasses, afin de préparer deux tasses de café (Fig. 12).

Remarque : Utilisez les dosettes SENSEO® spécialement conçues pour votre machine à café SENSEO® pour obtenir un café tout en goût et en rondeur.

Remarque : Assurez-vous que le porte-dosette est propre et que le tamis au milieu du porte-dosette n'est pas bouché (par du café, par exemple).

Remarque : Assurez-vous que le café est réparti uniformément et appuyez légèrement sur la/les dosette(s) pour la/les caler dans le porte-dosette.

- 3 Refermez le couvercle et verrouillez le levier (Fig. 7).
 - Veillez toujours à ce que le couvercle soit correctement verrouillé. Abaissez le levier jusqu'à ce qu'il s'enclenche (vous devez entendre un clic).

Avertissement : Ne lancez jamais la préparation du café si le couvercle est ouvert. Le couvercle doit être correctement fermé.

- 4 Placez une ou deux tasses sous les orifices d'écoulement. Vos tasses doivent avoir une capacité d'au moins 150 ml. N'utilisez pas des tasses trop grandes : le café s'y refroidit plus vite.
- 5 Appuyez sur le bouton indiquant le nombre de tasses de café SENSEO® que vous voulez préparer.
 - Appuyez une fois sur le bouton pour une tasse, afin de préparer une grande tasse de café doux (Fig. 13).

Conseil : Pour les machines avec sélection de l'intensité. Appuyez deux fois sur ce même bouton pour préparer une petite tasse de café corsé. Le voyant s'allume plus faiblement pour indiquer que vous avez appuyé deux fois sur le même bouton.

- Appuyez une fois sur le bouton pour deux tasses, afin de préparer deux grandes tasses de café doux (Fig. 14).

Conseil : Pour les machines avec sélection de l'intensité. Appuyez deux fois sur ce même bouton pour préparer deux petites tasses de café corsé. Le voyant s'allume plus faiblement pour indiquer que vous avez appuyé deux fois sur le même bouton.

- La machine à café SENSEO® commence la préparation du café. La machine à café fournit automatiquement la quantité optimale d'eau.

Avertissement : Ne retirez pas le réservoir d'eau pendant le cycle de préparation car la machine se remplirait d'air.

- 6 Après utilisation, ôtez le porte-dosette de l'appareil et enlevez la/les dosette(s). Faites attention car la/les dosette(s) peut/peuvent encore contenir un peu de café ou d'eau.

- 7 Après utilisation, appuyez sur le bouton marche/arrêt pour éteindre la machine à café.

Remarque : Si vous n'utilisez pas la machine à café, elle s'éteint automatiquement au bout de 30 minutes afin d'économiser de l'énergie.

Remarque : N'utilisez jamais de café moulu ordinaire ou des dosettes déchirées avec la machine à café SENSEO® : elle risquerait de se boucher.

Nettoyage de la machine à café

Avertissement : N'immergez en aucun cas l'appareil, ni dans l'eau, ni dans tout autre liquide.

Avertissement : Ne rincez jamais l'appareil avec le couvercle ouvert.

Nettoyage de la machine à café

- 1 Débranchez toujours l'appareil avant de le nettoyer.
- 2 Nettoyez l'extérieur de la machine à café à l'aide d'un chiffon humide.
- 3 Retirez l'unité d'écoulement du café (Fig. 15).
 - Vous pouvez démonter l'unité d'écoulement du café pour un nettoyage en profondeur (Fig. 16).
- 4 Nettoyez l'unité d'écoulement du café, les porte-dosettes, le bac d'égouttement, le repose-tasses et le réservoir d'eau à l'eau chaude. Si nécessaire, utilisez un peu de produit vaisselle ou lavez-les au lave-vaisselle (Fig. 17).
- 5 Pour empêcher les porte-dosettes de s'obstruer, nettoyez-les à l'eau chaude légèrement savonneuse avec un goupillon. Si vous avez utilisé le porte-dosette pour deux tasses pour préparer un cappuccino ou du chocolat chaud, veillez à le nettoyer soigneusement immédiatement après utilisation pour enlever tout résidu de lait (Fig. 18).

Remarque : Utilisez le porte-dosette dans la machine à café pendant le détartrage pour le nettoyer encore plus efficacement.

- 6 Nettoyez le disque de distribution d'eau avec un chiffon humide. Soyez prudent lorsque vous le manipulez. Veillez à ce que la bague d'étanchéité ne se bloque pas sous le disque de distribution d'eau. Si elle se bloque, la machine à café fuira (Fig. 19).

Rinçage de la machine à café

Si vous n'avez pas utilisé la machine à café pendant trois jours, rincez-la à l'eau froide claire avant de la réutiliser. Rincez la machine à café de la manière suivante :

- 1 Remplissez le réservoir jusqu'au niveau MAX avec de l'eau froide claire, puis remettez-le en place (Fig. 3).
- 2 Placez le porte-dosette pour une tasse ou pour deux tasses dans la machine à café sans dosette (Fig. 6).
- 3 Placez un récipient (d'une capacité minimale de 1,5 l) sous l'unité d'écoulement du café pour recueillir l'eau (Fig. 8).
- 4 Appuyez sur le bouton marche/arrêt. Patientez jusqu'à ce que le processus de chauffe de l'appareil soit terminé. Appuyez ensuite à plusieurs reprises sur le bouton pour deux tasses jusqu'à ce que le réservoir soit vide (Fig. 20).

Détartrage

Fréquence de détartrage

Détartrez fréquemment votre machine à café SENSEO®, de préférence 4 à 6 fois par an, mais au moins une fois tous les 3 mois. À cet égard, il n'y a pas de différence entre les zones à eau douce et les zones à eau dure. Le détartrage prend environ 30 minutes. N'interrompez pas le processus de détartrage.

Nécessité du détartrage

Des résidus de calcaire se forment lors de l'utilisation de la machine. Il est indispensable de détartrer la machine à café SENSEO® au moins tous les 3 mois. En voici les raisons :

- Cela prolonge la durée de vie de votre machine à café SENSEO®.
- Il garantit un volume de tasse maximal.
- Il assure une température de café optimale.
- Il réduit le bruit de la machine lors de la préparation du café.
- Il prévient les dysfonctionnements.

Si vous ne respectez pas la procédure de détartrage, les résidus de calcaire restent bloqués dans la machine. Le calcaire se forme alors plus rapidement. À terme, cela peut endommager définitivement la machine.

Utilisation d'un agent de détartrage approprié

Seuls les détartrants à base d'acide citrique conviennent au détartrage de la machine à café SENSEO®. Ce type de détartrant agit sur la machine sans l'endommager. Consultez la procédure de détartrage ci-dessous pour connaître la quantité de détartrant à utiliser. Chaque solution de détartrage ne peut servir qu'une fois. Utilisez une nouvelle solution de détartrage à chaque reprise. Nous vous recommandons d'utiliser le détartrant spécial SENSEO® (HD7012/HD7011). Lisez le livret d'instructions contenu dans l'emballage. Pour plus d'informations sur l'importance du détartrage, sur le procédé de détartrage et sur le détartrant à utiliser, consultez notre site Web à l'adresse www.philips.com/descale-senseo.

Procédure de détartrage

La procédure de détartrage consiste en 2 cycles de détartrage (nécessitant chacun 1 litre de solution de détartrage) et 2 cycles de rinçage. N'interrompez pas les cycles de détartrage et n'éteignez pas la machine avant la fin des deux cycles de rinçage.

Remarque : La procédure décrite ci-dessous s'applique uniquement au détartrant spécial SENSEO®.

- 1 Mettez l'appareil en marche en appuyant sur le bouton marche/arrêt.
- 2 Mettez une dosette usagée dans le porte-dosette pour une tasse, puis placez-le dans la machine à café. Fermez le couvercle et assurez-vous qu'il est correctement verrouillé.
- 3 Dans un verre gradué, mélangez 50 grammes de poudre de détartrant avec 1 litre d'eau. Remuez jusqu'à dissolution complète de la poudre.

Remarque : Vous devez utiliser 2 litres de solution de détartrage : 1 litre pour chaque cycle de détartrage.

- 4 Versez la solution de détartrage dans le réservoir d'eau jusqu'à l'indication de niveau maximal.

Remarque : Tous les types de machine à café SENSEO® ne sont pas équipés d'un réservoir d'eau d'1 litre. Si votre machine à café SENSEO® dispose d'un réservoir d'une capacité inférieure, répétez les étapes 4 à 7 avec le reste de la solution sans remplir le réservoir jusqu'à l'indication MAX.

- 5 Remplacez le réservoir d'eau dans la machine à café. La machine à café est prête à l'emploi lorsque le voyant reste allumé.
- 6 Placez un récipient d'une capacité minimale de 1 500 ml sous le bec verseur pour recueillir la solution de détartrage.
- 7 Appuyez une fois sur le bouton pour deux tasses et laissez fonctionner l'appareil. Répétez cette opération jusqu'à ce que le réservoir d'eau soit vide.

Remarque : Veillez à utiliser complètement la solution de détartrage d'1 litre lors du cycle de détartrage.

Avertissement : N'interrompez jamais le cycle de détartrage.

- 8 Remplacez le porte-dosette pour une tasse par le porte-dosette pour deux tasses. Placez une dosette usagée dans le porte-dosette pour deux tasses, puis fermez le couvercle.
- 9 Répétez les étapes 3 à 7.

Avertissement : Ne détartrez jamais la machine à café SENSEO® avec le couvercle ouvert. Veillez à ce qu'il soit correctement verrouillé.

- 10 Une fois le détartrage terminé, retirez la dosette usagée et nettoyez les deux porte-dosettes à l'eau chaude avec une brosse à vaisselle pour éviter que le tamis au centre ne se bouche.
- 11 Rincez le réservoir à l'eau froide claire. Remplissez le réservoir jusqu'au niveau MAX avec de l'eau froide claire, puis répétez les étapes 5 à 7.

Remarque : Ne remplissez pas le réservoir avec de l'eau chaude ou la solution de détartrage usagée.

- 12 Rincez de nouveau le réservoir à l'eau froide claire. Remplissez le réservoir jusqu'au niveau MAX avec de l'eau froide claire, puis répétez encore les étapes 5 à 7.

Remarque : Rincez toujours l'appareil en remplissant entièrement le réservoir d'eau deux fois de suite.

Rangement à température ambiante

Si vous avez déjà utilisé la machine à café et que vous l'avez fait fonctionner à l'eau claire, vous devez l'utiliser et la ranger dans un endroit à température ambiante pour éviter toute détérioration.

Commande d'accessoires

Pour acheter des accessoires ou des pièces de rechange, consultez le site Web www.shop.philips.com/service ou rendez-vous chez votre revendeur Philips. Vous pouvez également contacter le Service Consommateurs Philips de votre pays (consultez le dépliant de garantie internationale pour obtenir les coordonnées).

Garantie et assistance

Si vous avez besoin d'une assistance ou d'informations supplémentaires, consultez le site Web www.philips.com/support ou lisez le dépliant sur la garantie internationale.

Recyclage

- Ce symbole signifie que ce produit ne doit pas être jeté avec les déchets ménagers (2012/19/EU) (Fig. 22).
- Respectez les réglementations de votre pays concernant la collecte séparée des appareils électriques et électroniques. La mise au rebut appropriée des piles permet de protéger l'environnement et la santé.

Dépannage

Cette rubrique récapitule les problèmes les plus courants que vous pouvez rencontrer avec l'appareil. Si vous ne parvenez pas à résoudre le problème à l'aide des informations ci-dessous, rendez-vous sur le site www.philips.com/support et consultez la liste de questions fréquemment posées ou contactez le Service Consommateurs Philips de votre pays.

Problème	Cause possible	Solution
Ma tasse à café déborde de café froid.	Vous n'avez pas rincé la machine avant la première utilisation.	Faites fonctionner la machine à l'eau claire avant la première utilisation. Lorsque la machine a vidé un réservoir d'eau entier, vous pouvez commencer à préparer un nouveau café.
Le voyant clignote lentement.	La machine chauffe.	Si ceci prend plus de deux minutes, contactez le Service Consommateurs Philips de votre pays.
Le voyant clignote rapidement.	Il n'y a pas assez d'eau dans le réservoir d'eau.	Remplissez le réservoir d'eau et veillez à le placer correctement dans la machine.
	Le flotteur dans le réservoir d'eau est peut-être coincé.	Videz le réservoir d'eau, secouez-le à plusieurs reprises pour décoincer le flotteur. Nettoyez le réservoir d'eau à l'eau chaude avec un peu de produit vaisselle, ou au lave-vaisselle.

16 Français

Le café n'est pas assez chaud.	Vous avez utilisé la machine pendant une longue période sans la détartrer.	Effectuez la procédure de détartrage décrite au chapitre « Détartrage ».
La température du café dans la tasse diminue rapidement.	N'utilisez pas de tasses trop grandes.	Utilisez des tasses aux parois fines. Les tasses à parois fines absorbent moins de chaleur que les tasses à parois épaisses. Vous pouvez préchauffer la machine à café et la tasse en commençant par préparer une tasse d'eau sans placer de dosette dans le porte-dosette.
Sélection de l'intensité : Je n'obtiens pas de café plus fort après avoir appuyé deux fois sur le bouton de café.	Vous avez appuyé trop rapidement, ou vous avez attendu plus de 3 secondes après la première pression sur le bouton.	Pour obtenir un café plus fort en appuyant deux fois sur le bouton de café, cette opération ne doit pas durer plus de 3 secondes. Si la programmation est réussie, le voyant lumineux de la machine s'allume plus faiblement.
Je ne parviens pas à ouvrir le couvercle.	Un vide d'air temporaire s'est formé sous le couvercle.	Éteignez la machine à café. Tirez le levier vers le haut et attendez 24 heures avant d'ouvrir le couvercle. Vous devrez peut-être employer la force. Assurez-vous toujours que les porte-dosettes sont propres et que le tamis n'est pas obstrué afin d'éviter tout vide.
La machine à café produit moins de café que d'habitude.	Le tamis au centre du porte-dosette est peut-être bouché.	Si le tamis est obstrué, utilisez un goupillon pour le dégager. Si vous ne parvenez pas à le nettoyer correctement avec le goupillon, placez le porte-dosette dans la machine à café et détarrez la machine. Détarrez l'appareil (voir le chapitre « Détartrage »).
	Vous avez peut-être appuyé deux fois sur le bouton pour une ou deux tasses.	Ce nouvel appareil SENSEO vous offre une plus grande variété de choix, grâce à des réglages supplémentaires de préparation du café. Au lieu de préparer un café SENSEO allongé et doux, vous pouvez préparer un café SENSEO plus petit et corsé en appuyant simplement deux fois sur le bouton.
Je ne parviens pas à fermer correctement le couvercle.	Une dosette usagée est peut-être collée au disque de distribution d'eau.	Si c'est le cas, retirez la dosette usagée.
Le café n'est pas suffisamment fort.	Vous n'avez peut-être pas utilisé le nombre correct de dosettes ou vous avez peut-être appuyé sur le mauvais bouton.	Utilisez une dosette dans le porte-dosette pour une tasse et appuyez sur le bouton pour une tasse. Utilisez deux dosettes dans le porte-dosette pour deux tasses et appuyez sur le bouton pour deux tasses.

La/les dosette(s) n'a/ont peut-être pas été placée(s) correctement dans le porte-dosette.

Placez correctement chaque dosette au centre du porte-dosette, afin d'éviter que l'eau ne fuit par le bord des dosettes. Lorsque vous utilisez deux dosettes l'une sur l'autre, veillez à ce que la partie bombée de chaque dosette soit tournée vers le bas, puis appuyez légèrement sur les dosettes pour les placer dans le porte-dosette. Vérifiez que le café est uniformément réparti dans la dosette.

Vous avez peut-être utilisé deux fois la même dosette.

Placez une nouvelle dosette dans le porte-dosette pour préparer une tasse de café frais.

Vous voulez peut-être un autre arôme.

Si vous préférez une saveur plus intense, essayez les dosettes SENSEO® avec un arôme plus fort.

Vous ne connaissez peut-être pas encore la nouvelle fonctionnalité de l'appareil permettant de préparer un café plus petit et corsé.

Ce nouvel appareil SENSEO vous offre une plus grande variété de choix, grâce à des réglages supplémentaires de préparation du café. Au lieu de préparer un café SENSEO allongé et doux, vous pouvez préparer un café SENSEO plus petit et corsé en appuyant simplement deux fois sur le bouton.

Le café est trop fort.

Vous voulez peut-être un autre arôme.

Si vous préférez une saveur plus douce, essayez les dosettes SENSEO® avec un arôme moins fort.

L'appareil fuit.

Vous n'avez pas fermé le couvercle correctement.

Fermez le couvercle correctement et verrouillez le levier.

Vous avez trop rempli le réservoir d'eau.

Ne remplissez pas le réservoir d'eau au-delà de l'indication MAX.

Le tamis au centre du porte-dosette est peut-être bouché.

Vérifiez le porte-dosette. Si le tamis est obstrué, utilisez un goupillon pour le dégager. Si vous ne parvenez pas à le nettoyer correctement avec le goupillon, placez le porte-dosette dans la machine à café et détartrez la machine (voir le chapitre « Détartrage »).

La bague d'étanchéité est peut-être bloquée en dessous du disque de distribution d'eau.

Vérifiez que la bague d'étanchéité n'est pas bloquée sous le disque de distribution d'eau. Si tel est le cas, dégagez-la du dessous du disque de distribution d'eau.

Des gouttes d'eau sur le plan de travail sont peut-être le résultat de la mise en place ou du retrait du réservoir d'eau ou

Vérifiez que les gouttes d'eau sur le plan de travail ne proviennent pas de l'installation ou du retrait du réservoir d'eau, ou du retrait des dosettes usagées. Assurez-vous de ne pas retirer

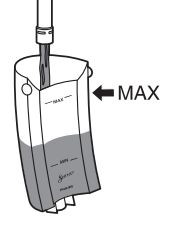
du retrait de la/des dosette(s) usagée(s). le réservoir d'eau tant que la machine à café chauffe. L'eau qui est normalement récoltée dans le réservoir d'eau pourrait s'écouler en dehors de la machine à café.

Dans les autres cas, contactez le Service Consommateurs Philips de votre pays.

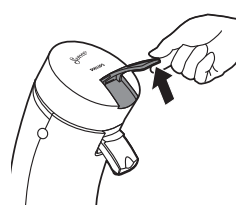
La machine à café n'a pas été rangée dans un endroit à température ambiante. Contactez le Service Consommateurs Philips de votre pays.



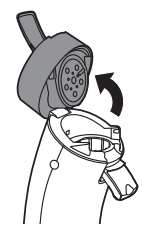
1



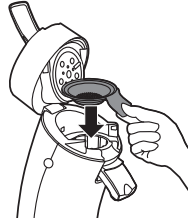
2



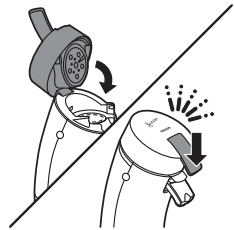
3



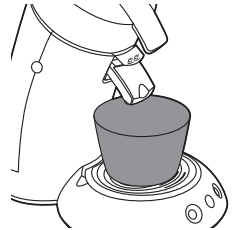
4



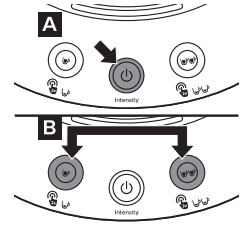
5



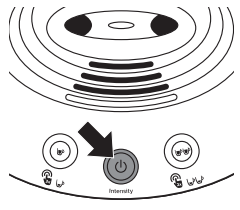
6



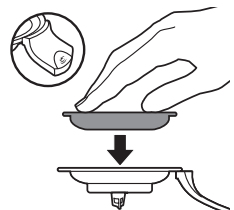
7



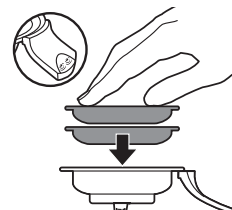
8



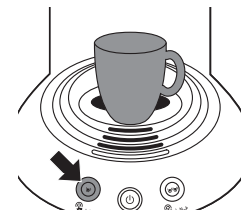
9



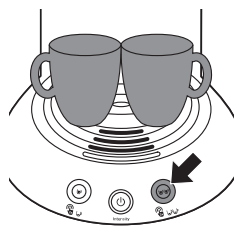
10



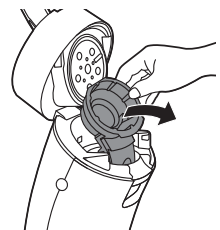
11



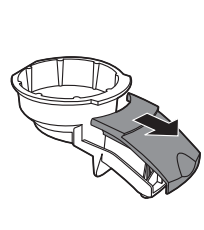
12



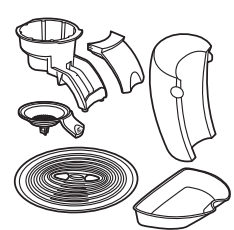
13



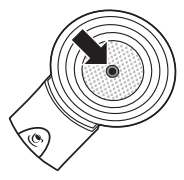
14



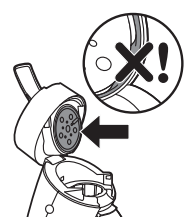
15



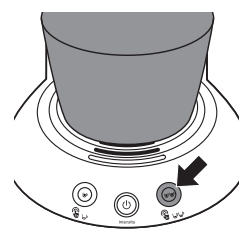
16



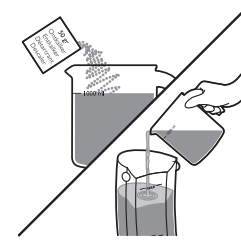
17



18



19



20



21