



MARQUE: ORAL B
REFERENCE: PRO 2700 CROSSACTION
CODIC: 4356268

NOTICE

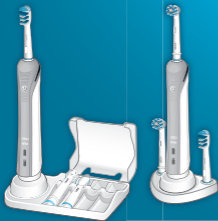

Oral-B®

PRO

powered
by **BRAUN**

TRIZONE

1000
2000
3000
4000





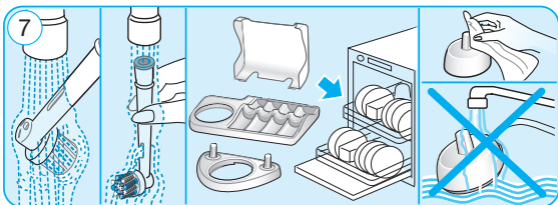
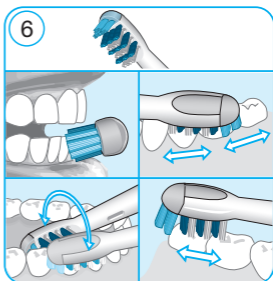
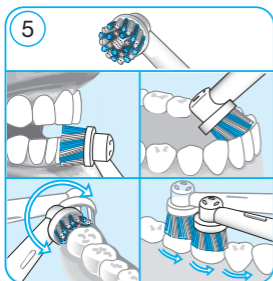
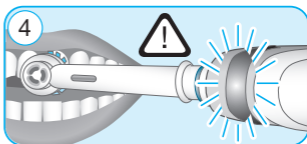
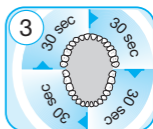
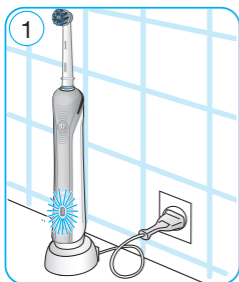
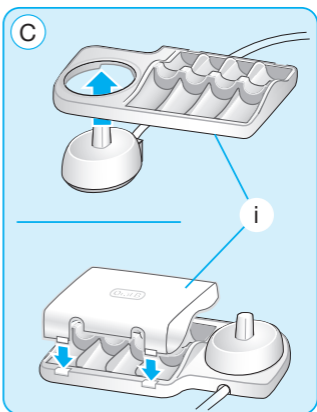
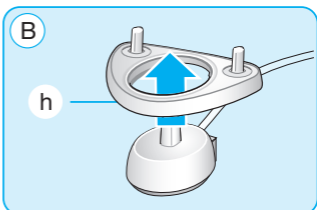
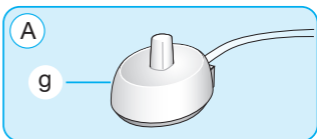
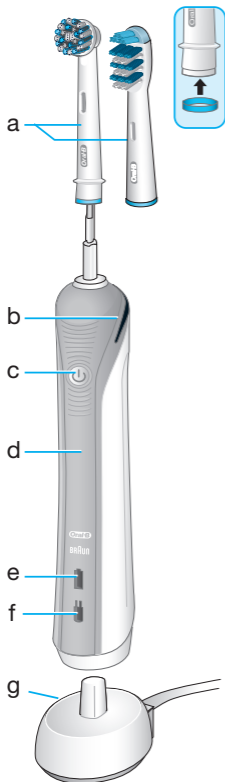
DE	AT	00 800 27 28 64 63
CH		08 44 - 88 40 10
GB		0 800 731 1792
IE		1 800 509 448
FR		0 800 944 803 (appel gratuit depuis un poste fixe)
BE		0 800 14 592
LU		800 21172
ES		901 11 61 84
PT		808 20 00 33
IT		800 124 600
NL		0800-4 45 53 88
DK		70 15 00 13
NO		22 63 00 93
SE		020 - 21 33 21
FI		020 377 877
GR		800 801 3457

Internet:

www.oralb-blendamed.de
www.oralb.com
www.braun.com
www.service.braun.com

Braun GmbH
Frankfurter Straße 145
61476 Kronberg/Germany

Charger type 3757
Handle type 3756



Oral-B® Pro/TriZone a été conçue avec le plus grand soin pour vous offrir, à vous et à votre famille, un mode de brossage personnalisé et unique, efficace et sûr.

IMPORTANT

- Vérifiez régulièrement que le cordon d'alimentation ne soit pas endommagé. Si le produit est endommagé ou fonctionne mal, il ne doit plus être utilisé. Si le cordon d'alimentation est endommagé, rapportez le chargeur dans un Centre Service Agréé Oral-B. Ne cherchez pas à modifier ni à réparer le produit. Cela pourrait être cause d'incendie, de décharge électrique ou de blessure.
- Cet appareil n'est pas destiné pour être utilisé par des enfants de moins de 3 ans. Cet appareil peut être utilisé par des enfants de 3 à 14 ans et des personnes dont les capacités physiques, sensorielles ou mentales sont réduites, ou par des personnes dénuées d'expérience ou de connaissance, si elles ont pu bénéficier, par l'intermédiaire d'une personne responsable de leur sécurité, d'une surveillance ou d'instructions préalables concernant l'utilisation de l'appareil de manière sûre, et qu'elles ont compris les risques encourus par l'utilisation de l'appareil.
- Le nettoyage et l'entretien ne doivent pas être assurés par des enfants.
- Il convient de surveiller les enfants pour s'assurer qu'ils ne jouent pas avec l'appareil.

- Utilisez ce produit exclusivement pour l'usage prévu, tel que décrit dans cette notice. N'utilisez pas d'accessoires ou de chargeurs autres que ceux recommandés par le fabricant.

ATTENTION

- En cas de chute de l'appareil, la brosse doit être remplacée avant toute nouvelle utilisation, même si aucune détérioration n'est visible.
- Évitez tout contact de l'appareil avec de l'eau ou tout autre liquide. Ne posez pas et ne rangez pas l'appareil dans un endroit d'où il risquerait de tomber dans une baignoire ou un lavabo. Ne ramassez jamais l'appareil s'il est tombé dans l'eau. Débranchez-le immédiatement.
- Ne démontez pas le produit, sauf pour retirer du corps de brosse la batterie en fin de vie. Lors du retrait de la batterie du corps de la brosse à dents, veillez à prendre soin de ne pas court-circuiter les bornes positive (+) et négative (-).
- Pour débrancher l'appareil, tirez sur la prise elle-même et jamais sur le cordon. Ne touchez pas la prise d'alimentation avec les mains mouillées. Vous risqueriez de recevoir une décharge électrique.
- Si vous êtes actuellement suivi(e) pour des problèmes bucco-dentaires, demandez l'avis de votre dentiste avant d'utiliser cet appareil.
- Cette brosse à dents est un appareil de soin dentaire personnel qui n'est pas destiné à être utilisé par plusieurs patients dans un cabinet dentaire ou autre institution.

Description

- a Brossette
- b Indicateur de pression lumineux
- c Bouton marche/arrêt (sélection des modes)
- d Corps de brosse
- e Indicateur de charge
- f Indicateur de faible charge
- g Chargeur
- h Base de rangement pour brossettes (suivant le modèle)
- i Compartiment range-brossettes avec couvercle protecteur (selon le modèle)

Spécifications

Les caractéristiques électriques du produit sont inscrites sous le chargeur.

Branchement et chargement

Votre brosse à dents est dotée d'un corps de brosse étanche, qui est d'une sécurité électrique absolue et est conçue pour être utilisée dans une salle de bain.

- Branchez le chargeur (g) ou l'unité de chargement (image B/C) dans une prise électrique et placez le corps de brosse (d) sur le chargeur.
- L'indicateur de charge vert (e) clignote indiquant que le corps de brosse est en cours de charge. Quand la batterie est complètement chargée, l'indicateur de charge s'éteint. Une charge complète peut prendre jusqu'à 22 heures et offre une autonomie allant jusqu'à 7 jours de brossage régulier (2 brossages de 2 minutes chaque jour) (image 1).

Note : Lorsque la batterie est très faible, il se peut que le voyant vert ne s'allume pas immédiatement, cela peut prendre jusqu'à 10-15 minutes.

- Si la batterie est faible, l'indicateur de charge (f) clignote en rouge pendant quelques secondes après l'arrêt de la brosse.
- Pour une utilisation quotidienne, le corps de brosse peut rester posé sur le chargeur pour que la brosse à dents conserve sa pleine capacité. Il n'y a aucun risque de surcharge.
- Afin de conserver la pleine capacité de la batterie rechargeable, débranchez le chargeur et déchargez complètement le corps de brosse en l'utilisant normalement au moins une fois tous les 6 mois.

Utilisation de votre brosse à dents

Technique de brossage

Humectez la brosette et appliquez du dentifrice. Pour éviter les éclaboussures, placez la brosette sur vos dents avant de mettre la brosse à dents en marche (image 2). Lorsque que vous vous brossez les dents avec une des **brosettes Oral-B à oscillo-rotations**, déplacez doucement la brosette d'une dent à l'autre, en passant quelques secondes sur la surface de chaque dent (image 5).

Quand vous utilisez la **brosette « TriZone »**, placez la brosse à dents contre vos dents avec une petite inclinaison vers la gencive. Appliquez une légère pression et commencez à broser avec des mouvements de va-et-vient, comme vous le feriez avec une brosse à dents manuelle (image 6).

Avec n'importe quelle brosette, commencez par broser les surfaces extérieures, puis intérieures et enfin les surfaces de mastication.

Assurez vous de broser avec autant de soin les quatre quadrants de votre bouche.

N'hésitez pas à consulter votre dentiste pour qu'il vous indique la technique de brossage vous correspondant le mieux.

Modes de brossage (selon le modèle)

Modèle 1000	Modèle 2000	Modèle 3000	Modèle 4000	Modes de brossage
✓	✓	✓	✓	Propreté – Mode standard pour une bonne hygiène quotidienne des dents et des gencives.
		✓	✓	Douceur – Nettoyage des zones sensibles en douceur mais en profondeur
			✓	Polissage/Blancheur – Polissage exceptionnel et blanchiment naturel des dents, pour un usage occasionnel ou quotidien
	✓	✓	✓	Soin des gencives – Massage des gencives en douceur

Comment passer d'un mode à un autre :

Quand vous pressez le bouton marche/arrêt, votre brosse à dents se met automatiquement en marche en mode « Propreté ». Pour passer aux autres modes, pressez de nouveau le bouton marche/arrêt. Si vous souhaitez éteindre votre brosse à dents depuis le mode « Douceur » par exemple, pressez en continu le bouton marche/arrêt jusqu'à l'arrêt du moteur.

Brosettes



Brosette Oral-B Cross Action

C'est notre brosette avec la technologie la plus avancée. Les poils inclinés permettent un brossage précis et ils décollent et retirent la plaque.

Toutes les brosettes Oral-B possèdent des poils bleus INDICATOR® qui vous aident à identifier quand la brosette doit être remplacée.

Dans le cadre d'une utilisation rigoureuse, deux fois par jour pendant deux minutes, les poils bleus se décolorent au bout d'environ 3 mois

indiquant le besoin de remplacer la brosette. Si les poils s'écartent avant leur décoloration, il se peut que vous exerciez une pression trop forte sur vos dents et vos gencives.

Il est déconseillé d'utiliser les brosettes Oral-B FlossAction et Oral-B 3DWhite avec des appareils dentaires. Dans ce cas nous recommandons plutôt la brosette Oral-B Orthodontic (Kit Ortho Care Essentials) qui est spécifiquement conçue pour l'hygiène des dents appareillées.

Capteur de pression

Votre brosse à dents dispose d'un Capteur de pression qui vous alerte lorsque votre brossage est trop énergique. Cela vous évite d'abîmer vos gencives et facilite l'action de votre brosse à dents. Si vous appliquez trop de pression, la lumière rouge du capteur (b) s'allumera pour vous l'indiquer (image 4). D'autre part vous entendrez également un son différent. Vérifiez de temps en temps le bon fonctionnement du capteur en pressant sur la brosette pendant l'utilisation.

Minuteur Professionnel

De brefs arrêts répétés toutes les 30 secondes, vous signalent qu'il est temps de passer à un autre quadrant de votre bouche (image 3). Des arrêts plus prononcés vous indiquent la fin du temps de brossage de 2 mn, recommandé par les dentistes. Le temps de brossage écoulé est mémorisé, même en cas de bref arrêt de la brosse à dents pendant le brossage. Il ne se remet à zéro qu'après une pause de plus de 30 secondes.

Lors des premiers jours d'utilisation, il est possible que les gencives saignent légèrement. Si le saignement persiste après deux semaines, contactez votre dentiste. Si vous avez des dents ou des gencives sensibles, Oral-B vous conseille de vous brosser les dents en mode « Douceur » (suivant le modèle).

Recommandations d'entretien

Après utilisation, rincez la brosette pendant quelques secondes sous l'eau avec la brosse en marche. Ensuite, arrêtez la brosse à dents et enlevez la brosette. Rincez les deux parties séparément sous l'eau courante puis séchez-les avant de les rassembler.

Avant de nettoyer l'unité de recharge, commencez par la démonter. Ne placez jamais le chargeur au lave-vaisselle ou dans l'eau, il peut uniquement être nettoyé avec un chiffon humide.

Le porte-brosettes, le compartiment à brosettes et l'emballage de protection passent au lave-vaisselle (image 7).

Sujet à modification sans préavis.

Respect de l'environnement

Cet appareil contient des batteries rechargeables. Pour la protection de l'environnement, une fois l'appareil en fin de vie, ne le jetez pas avec les déchets ménagers. Veuillez le déposer dans un Centre Service Agréé Oral-B Braun ou dans des lieux de collecte adaptés mis à votre disposition dans votre localité.



Le défi 30 jours

Relevez le défi ! Faites la différence avec Oral-B !

Relevez le défi ! Faites la différence avec Oral-B ! Ce n'est pas par hasard si la plupart des dentistes, dans le monde entier, utilisent eux-mêmes les produits de la marque Oral-B. En fait, nous sommes tellement convaincus que vous allez adorer votre nouvelle brosse à dents que nous vous faisons cette offre sans risque:

Essayez votre brosse à dents Oral-B pendant 30 jours. Si vous n'en êtes pas satisfait à 100%, nous vous rembourserons intégralement. Sans poser de question. Garanti.

1. Pour obtenir le remboursement intégral de votre achat (y compris les frais de retour de la brosse), veuillez renvoyer par Colissimo* dans son emballage d'origine dans un délai de 30 jours maximum après la date de votre achat accompagné de :
 - la brosse avec tous ses accessoires
 - vos nom, prénom et adresse complète sur papier libre
 - l'original du ticket de caisse ou la copie de la facture en entourant les références et le prix de votre achat concerné par l'offre ainsi que la date et le nom du magasin
 - 1 RIB ou 1 RIP
2. Envoyez le tout sous 30 jours maximum (cachet de la poste faisant foi) après la date d'achat à l'adresse suivante :

F
Custom Promo
Offre n°2319
Satisfait ou remboursé Oral-B Défi 30 jours
13102 Rousset Cedex
France

Vous recevrez un virement bancaire du montant de votre achat et des frais d'envoi sous 6 à 8 semaines environ.

Une offre maximum par foyer (même nom et même adresse). Toute demande raturée, illisible, incomplète ou erronée (y compris ticket de caisse découpé, raturé, scanné ou photocopié) ne pourra être traitée. Offre valable en France métropolitaine (Corse incluse). Offre non cumulable avec toute offre promotionnelle sur le(s) même(s) produit(s).

*tarif forfaitaire de 7 €

Toute utilisation frauduleuse de cette offre pourrait faire l'objet de poursuites.

Les informations que vous nous communiquez sont destinées à notre fichier Consommateurs, à des fins de prospection et de fidélisation et pour vous faire éventuellement parvenir des informations sur nos produits ou ceux d'autres sociétés. Elles pourront être temporairement transférées hors Union Européenne (Maroc, Sénégal) pour qualification. Vous disposez d'un droit d'accès, de rectification et d'opposition aux informations qui vous concernent. Pour exercer ce droit, adressez-vous au responsable du traitement :

Procter & Gamble France SAS, Service du Consommateur – 92665 Asnières Cedex.

Procter & Gamble France SAS – 391 543 576
RCS Nanterre – Capital social de 325 505 € –
163 quai Aulagnier 92200 Asnières sur Seine

BE
Oral-B «30 Days Money Back Guarantee»
c/o HighCo DATA
PB / BP 05479
1733 Asse
Of kijk op www.oralb.be
ou visitez le site www.oralb.be

Garantie

Cet appareil bénéficie d'une garantie de 2 ans à compter de la date d'achat. Pendant la durée de la garantie, nous prendrons gratuitement à notre charge la réparation des vices de fabrication ou de matière en se réservant le droit de décider si certaines pièces doivent être

réparées ou si l'appareil lui-même doit être échangé. Cette garantie couvre tous les pays dans lesquels cet appareil est commercialisé par Braun ou son distributeur agréé.

Cette garantie ne couvre pas : les dommages occasionnés par une utilisation inadéquate et l'usure normale, particulièrement pour les brossettes, ainsi que les défauts ayant un impact négligeable sur la valeur ou le fonctionnement de l'appareil. Cette garantie devient caduque si des réparations ont été effectuées par des personnes non agréées par Braun ou si des pièces de rechange ne provenant pas de Braun ont été utilisées.

Pour bénéficier des prestations pendant la période de garantie, retournez ou rapportez l'appareil complet avec votre preuve d'achat à un Centre service agréé Oral-B Braun.