



MARQUE: ORAL B
REFERENCE: VITALITY CROSS
CODIC: 4363779



NOTICE



Oral-B®

Vitality™

D 12523

D 12513

D 12013



powered
by

BRAUN

Type 3709



D	A	00 800 27 28 64 63
CH		08 44 - 88 40 10
GB		0 800 73 11 792
IRL		1 800 509 448
F		0 810 365 855
B		0 800 14 592
LU		4 00 50 51
E		901 11 61 84
P		808 20 00 33
I		02-667 86 23
NL		0800-4 45 53 88
GR		210 9478700

Internet:
www.oralb.com
www.braun.com

Braun GmbH
Frankfurter Straße 145
61476 Kronberg/Germany

3-709-349/00/III-07/M
D/GB/F/E/P/I/NL/GR
Printed in Germany

A



ExtraSoft



FlexiSoft®



ProBright®

A



Oral-B
DualAction™

B

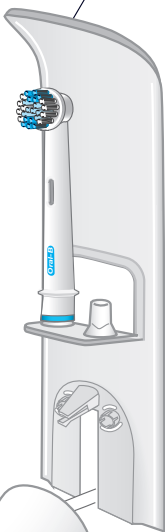
C

D

E

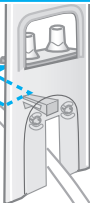


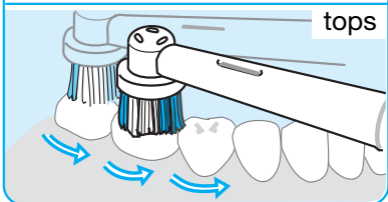
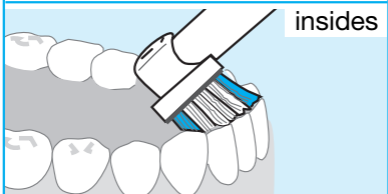
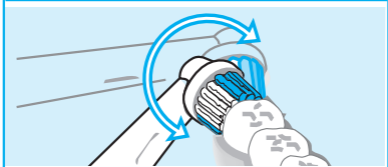
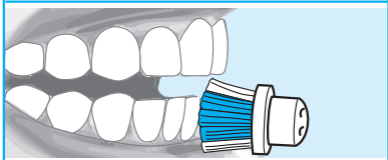
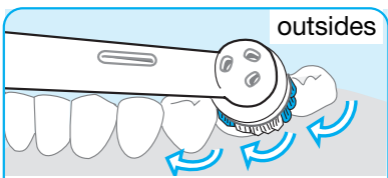
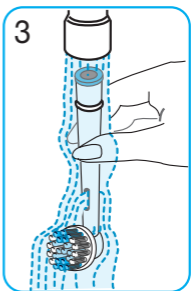
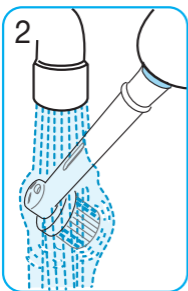
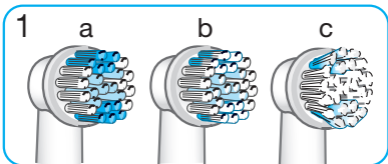
F



E

F





Français

Veillez lire le mode d'emploi soigneusement avant d'utiliser l'appareil pour la première fois.

Important

- Vérifier de temps en temps que le cordon d'alimentation n'est pas endommagé. Ne plus utiliser un appareil endommagé ou ne fonctionnant pas. Amener le chargeur (E) à votre Centre de Service Oral-B Braun.
- Ce produit ne convient pas aux enfants de moins de trois ans.
- Si le produit venait à tomber, la tête de brosse devra être remplacée avant la prochaine utilisation même si aucun dégât n'est apparent.

Description

- A Brossette (suivant le modèle) – interchangeable
- B Interrupteur Marche (On)
- C Interrupteur Arrêt (Off)
- D Corps de brosse
- E Chargeur
- F Tour de rangement (uniquement pour la D 12523)

Mise en charge

- Brancher le chargeur (E) dans une prise électrique. Placer le corps de brosse sur le chargeur. La poignée doit être sur «Off».
- Un cycle de charge complet prend 16 heures et vous permettra d'utiliser votre brosse à dents pendant environ 20 minutes.
- Pour une utilisation quotidienne, le corps de brosse peut rester posé sur le chargeur branchée pour que la brosse à dents électrique conserve sa pleine capacité. Toute surcharge est impossible.

Entretien de la batterie

Afin de conserver la capacité maximale de la batterie rechargeable, vous devez la décharger complètement au moins une fois tous les 6 mois. Pour ce faire, débrancher le chargeur et laisser la batterie s'épuiser en utilisant la brosse à dents normalement.

Utilisation de la brosse à dents

- Humecter la tête de la brosse et appliquer du dentifrice.
- Poser la brosse sur les dents, avant de la mettre en marche.
- Déplacer lentement la brosse de dent en dent, d'abord la face externe puis interne, et terminer par les surfaces de mastication. Ne pas appuyer ou frotter trop fort.
- Après deux minutes (temps de brossage recommandé par les dentistes) le minuteur (uniquement pour la D 12523, D 12513) émettra un signal par des interruptions brèves de la brosse.
- Lors des premiers jours d'utilisation, il est possible que les gencives saignent légèrement. Si le saignement persiste après 2 semaines, contactez votre dentiste.
- Remplacer la brossette tous les 3 mois, lorsque les poils sont émoussés (1c) ou lorsque l'indicateur coloré sur les poils (1b) s'est effacé jusqu'à mi-hauteur.

Nettoyage

Après usage, rincer la brossette sous l'eau courante (2). Retirer la brossette et rincer la tête et la poignée séparément (3), puis sécher.

Susceptible d'être modifié sans préavis.

Cet appareil est conforme aux normes Européennes fixées par les Directives 89/336/EEC et la directive Basse Tension 2006/95/EC.



Ce produit contient des accumulateurs rechargeables. Pour la protection de l'environnement, ne jetez pas le produit usagé avec les ordures ménagères.



L'élimination peut avoir lieu dans un centre de service après-vente Oral-B Braun ou dans des lieux de collecte adaptés mis à votre disposition dans votre pays.