



MARQUE: ELECTROLUX
REFERENCE: EW8F3841SP
CODIC: 4371925



NOTICE

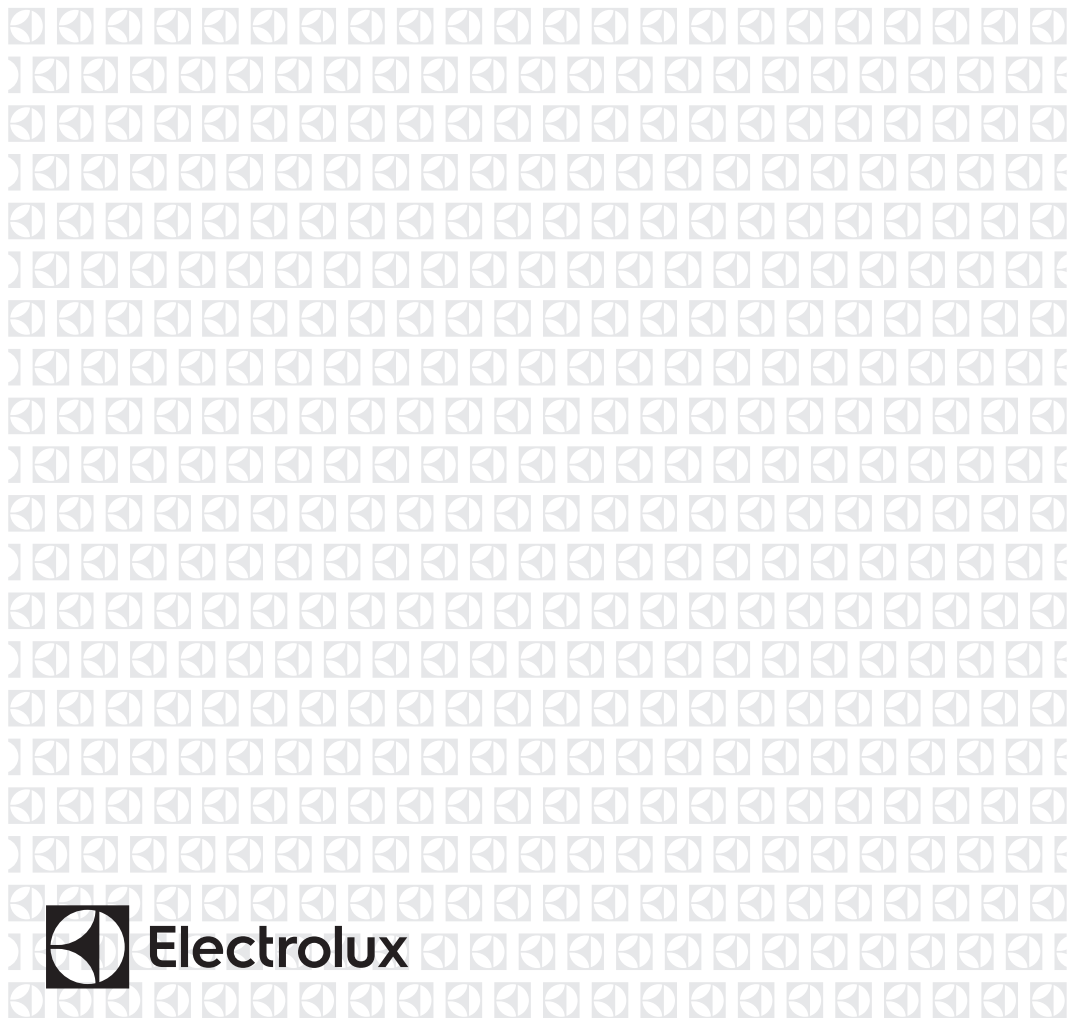


EW8F3841SP



FR Lave-linge

Notice d'utilisation



Electrolux

TABLE DES MATIÈRES

1. INFORMATIONS DE SÉCURITÉ.....	3
2. CONSIGNES DE SÉCURITÉ.....	4
3. INSTALLATION.....	6
4. DESCRIPTION DE L'APPAREIL.....	10
5. BANDEAU DE COMMANDE.....	10
6. MANETTES ET TOUCHES.....	13
7. PROGRAMMES.....	16
8. RÉGLAGES.....	20
9. AVANT LA PREMIÈRE UTILISATION.....	21
10. UTILISATION QUOTIDIENNE.....	21
11. CONSEILS.....	26
12. ENTRETIEN ET NETTOYAGE.....	27
13. EN CAS D'ANOMALIE DE FONCTIONNEMENT.....	32
14. VALEURS DE CONSOMMATION.....	35
15. CARACTÉRISTIQUES TECHNIQUES.....	35
16. ACCESSOIRES.....	36

NOUS PENSONS À VOUS

Merci d'avoir choisi ce produit Electrolux. Avec ce produit, vous bénéficiez de dizaines d'années d'expérience professionnelle et d'innovation. Ingénieux et élégant, il a été conçu sur mesure pour vous. Grâce à cet appareil, vous savez que chaque utilisation vous apportera satisfaction.

Bienvenue chez Electrolux.

Visitez notre site Internet pour :



Obtenir des conseils d'utilisation, des brochures, de l'aide, des informations :
www.electrolux.com/webselfservice



Enregistrez votre produit pour obtenir un meilleur service :
www.registerelectrolux.com



Acheter des accessoires, consommables et pièces de rechange d'origine pour votre appareil :
www.electrolux.com/shop

SERVICE APRÈS-VENTE

Utilisez toujours des pièces d'origine.

Avant de contacter le service après-vente, assurez-vous de disposer des informations suivantes : Modèle, PNC, numéro de série.

Vous trouverez ces informations sur la plaque signalétique.

 Avertissement/Consignes de sécurité

 Informations générales et conseils

 Informations en matière de protection de l'environnement

Sous réserve de modifications.

1. ⚠ INFORMATIONS DE SÉCURITÉ

Avant d'installer et d'utiliser cet appareil, lisez soigneusement les instructions fournies. Le fabricant ne pourra être tenu pour responsable des blessures et dégâts résultant d'une mauvaise installation ou utilisation. Conservez toujours les instructions dans un lieu sûr et accessible pour vous y référer ultérieurement.

1.1 Sécurité des enfants et des personnes vulnérables

- Cet appareil peut être utilisé par des enfants âgés d'au moins 8 ans et par des personnes ayant des capacités physiques, sensorielles ou mentales réduites ou dénuées d'expérience ou de connaissance, s'ils (si elles) sont correctement surveillé(e)s ou si des instructions relatives à l'utilisation de l'appareil en toute sécurité leur ont été données et si les risques encourus ont été appréhendés.
- Ne laissez pas les enfants jouer avec l'appareil.
- Les enfants de moins de 3 ans doivent être tenus éloignés de l'appareil en permanence lorsqu'il est en fonctionnement.
- Ne laissez pas les emballages à la portée des enfants et jetez-les convenablement.
- Ne laissez pas les détergents à la portée des enfants.
- Tenez les enfants et les animaux éloignés de l'appareil lorsque la porte est ouverte.
- Si l'appareil est équipé d'un dispositif de sécurité enfants, nous vous recommandons de l'activer.
- Le nettoyage et l'entretien par l'utilisateur ne doivent pas être effectués par des enfants sans surveillance.

1.2 Sécurité générale

- Ne modifiez pas les caractéristiques de cet appareil.
- Respectez la charge maximale de 8 kg (reportez-vous au chapitre « Tableau des programmes »).

- La pression de l'eau en service au niveau du point d'entrée en provenance de l'arrivée d'eau doit être comprise entre 0,5 bar (0,05 MPa) et 8 bar (0,8 MPa).
- Les orifices d'aération situés à la base ne doivent pas être obstrués par de la moquette, un tapis, ou tout type de revêtement de sol.
- L'appareil doit être raccordé à l'arrivée d'eau à l'aide des tuyaux neufs fournis, ou d'autres tuyaux neufs fournis par le service après-vente agréé.
- N'utilisez pas de tuyaux provenant d'anciens appareils.
- Si le câble d'alimentation est endommagé, il doit être remplacé par le fabricant, un service de maintenance agréé ou un technicien qualifié afin d'éviter tout danger lié à l'électricité.
- Avant toute opération d'entretien, éteignez l'appareil et débranchez la fiche de la prise secteur.
- Ne pulvérisez pas d'eau ni de vapeur à haute pression pour nettoyer l'appareil.
- Nettoyez l'appareil avec un chiffon humide. Utilisez uniquement des produits de lavage neutres. N'utilisez pas de produits abrasifs, de tampons à récurer, de solvants ni d'objets métalliques.

2. CONSIGNES DE SÉCURITÉ

2.1 Installation

- Retirez l'intégralité de l'emballage et les boulons de transport.
- Conservez les boulons de transport en lieu sûr. Si l'appareil doit être de nouveau déplacé, les boulons doivent être réutilisés pour maintenir le tambour en place et éviter tout dégât interne.
- Soyez toujours vigilants lorsque vous déplacez l'appareil car il est lourd. Utilisez toujours des gants de sécurité et des chaussures fermées.
- N'installez pas et ne branchez pas un appareil endommagé.
- Suivez scrupuleusement les instructions d'installation fournies avec l'appareil.
- N'installez pas l'appareil ou ne l'utilisez pas dans un endroit où la température ambiante est inférieure à 0 °C ou dans un endroit exposé aux intempéries.
- L'appareil doit être installé sur un sol plat, stable, résistant à la chaleur et propre.
- Assurez-vous que de l'air circule entre l'appareil et le sol.
- N'installez pas l'appareil directement au-dessus d'une évacuation dans le sol.

- Réglez les pieds pour laisser un espace suffisant entre l'appareil et le sol.
- N'installez pas l'appareil dans un endroit où il ne pourrait pas être complètement ouvert.
- Ne placez aucun récipient sous l'appareil pour récupérer tout éventuel écoulement. Contactez le service après-vente agréé pour connaître les accessoires disponibles.
- Pendant et après la première utilisation de l'appareil, vérifiez qu'aucune fuite n'est visible.
- N'utilisez pas de rallonge si le tuyau d'alimentation est trop court. Contactez le service après-vente pour remplacer le tuyau d'alimentation.
- La longueur maximale du tuyau de vidange est de 400 cm. Contactez le service après-vente pour obtenir d'autres longueurs de tuyaux de vidange et des rallonges.

2.2 Branchement électrique

- L'appareil doit être relié à la terre.
- Utilisez toujours une prise de courant de sécurité correctement installée.
- Vérifiez que les paramètres figurant sur la plaque signalétique correspondent aux données électriques de votre réseau.
- N'utilisez pas d'adaptateurs multiprises ni de rallonges.
- Veillez à ne pas endommager la fiche secteur ni le câble d'alimentation. Le remplacement du câble d'alimentation de l'appareil doit être effectué par notre service après-vente agréé.
- Ne branchez la fiche d'alimentation à la prise de courant qu'à la fin de l'installation. Assurez-vous que la prise de courant est accessible une fois l'appareil installé.
- Ne touchez jamais le câble d'alimentation ni la fiche avec des mains mouillées.
- Ne tirez jamais sur le câble d'alimentation pour débrancher l'appareil. Tirez toujours sur la fiche.
- Cet appareil est conforme aux directives CEE.

2.3 Raccordement à l'arrivée d'eau

- Veillez à ne pas endommager les tuyaux de circulation d'eau.
- Avant d'installer des tuyaux neufs, des tuyaux n'ayant pas servi depuis longtemps, lorsqu'une réparation a été effectuée ou qu'un nouveau dispositif a été installé (compteurs d'eau, etc.), laissez l'eau s'écouler jusqu'à ce qu'elle soit parfaitement propre et claire.

2.4 Utilisation



AVERTISSEMENT!

Risque de blessure, de choc électrique, d'incendie, de brûlures ou de dommage matériel à l'appareil.

- Cet appareil est exclusivement destiné à une utilisation domestique.
- Suivez les consignes de sécurité figurant sur l'emballage du produit de lavage.
- Ne placez pas de produits inflammables ou d'éléments imbibés de produits inflammables à l'intérieur ou à proximité de l'appareil, ni sur celui-ci.
- Veillez à retirer tout objet métallique du linge.
- Ne lavez pas les textiles très tachés par de l'huile, de la graisse ou une autre substance grasse. Cela pourrait endommager les pièces en caoutchouc du lave-linge. Prélevez de tels articles à la main avant de les introduire dans le lave-linge.
- Ne touchez pas la vitre du hublot pendant le déroulement d'un programme. La vitre peut être chaude.

2.5 Maintenance

- Pour réparer l'appareil, contactez un service après-vente agréé.
- Utilisez exclusivement des pièces d'origine.

2.6 Mise au rebut



AVERTISSEMENT!

Risque de blessure ou d'asphyxie.

- Débranchez l'appareil de l'alimentation électrique et de l'arrivée d'eau.
- Coupez le câble d'alimentation au ras de l'appareil et mettez-le au rebut.

- Retirez le dispositif de verrouillage du hublot pour empêcher les enfants et les animaux de s'enfermer dans le tambour.
- Jetez l'appareil en vous conformant aux exigences locales relatives à la mise au rebut des Déchets d'équipements électriques et électroniques (DEEE).

3. INSTALLATION

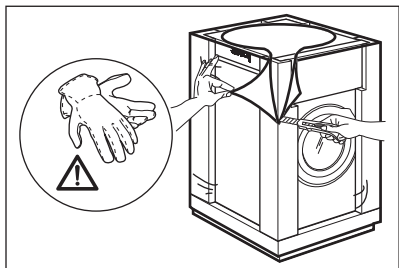


AVERTISSEMENT!

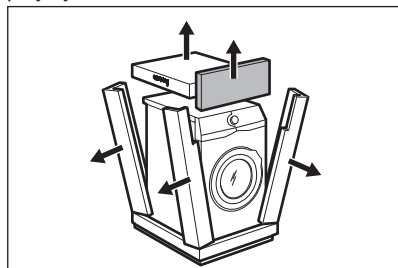
Reportez-vous aux chapitres concernant la sécurité.

3.1 Déballage

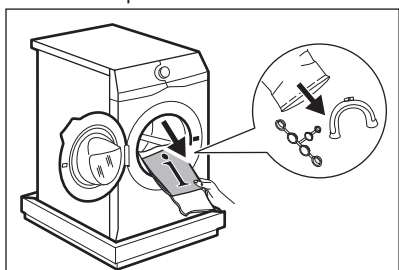
1. Retirez le film externe. Si nécessaire, utilisez un cutter.



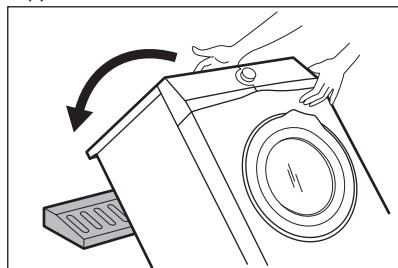
2. Retirez la partie supérieure en carton et tous les matériaux d'emballage en polystyrène.



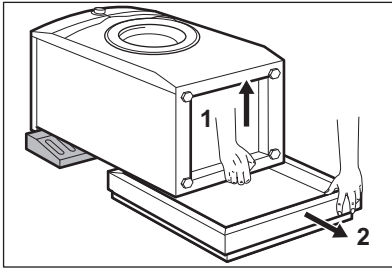
3. Ouvrez la porte. Videz le tambour.



4. Posez au sol le bloc avant en polystyrène, sous l'appareil. Posez précautionneusement l'appareil sur le dos.

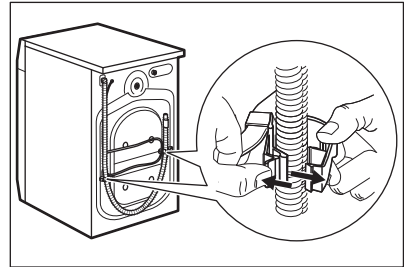


5. Retirez la protection en polystyrène en bas de l'appareil. Relevez l'appareil.

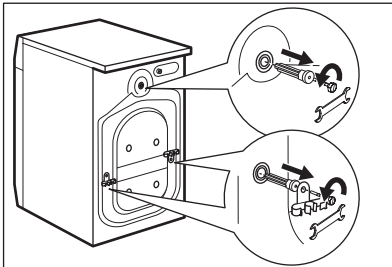


6. Retirez le câble d'alimentation électrique et le tuyau de vidange de leurs supports.

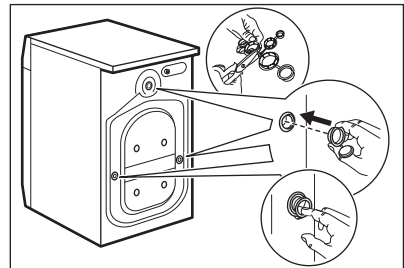
Il est possible de voir de l'eau s'écouler du tuyau d'évacuation en raison des essais effectués en usine.



7. Ôtez les trois boulons de transport et les entretoises en plastique.



8. Placez les caches en plastique, fournis dans le sachet du manuel d'utilisation, dans les trous.



Nous vous recommandons de conserver l'emballage et les boulons de transport en vue d'un éventuel transport de l'appareil.

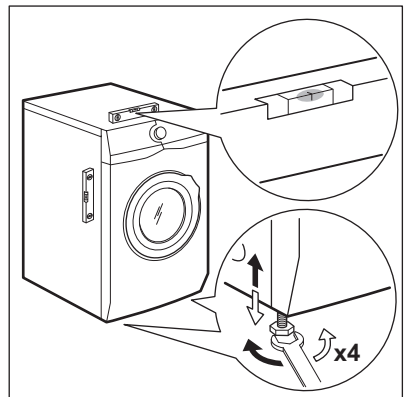
3.2 Informations pour l'installation

1. Positionnement et mise de niveau

Disposez correctement l'appareil de façon à ce qu'il soit de niveau, pour éviter des vibrations, un bruit et un mouvement excessifs de l'appareil quand celui-ci fonctionne.

1. Placez l'appareil sur un sol plat et dur. L'appareil doit être de niveau et stable. Veillez à ce que l'appareil ne soit pas en contact avec le mur ou avec d'autres appareils, et que l'air circule sous l'appareil.

2. Desserrez ou serrez les pieds jusqu'à ce que l'appareil soit de niveau. Tous les pieds doivent être fermement posés sur le sol.



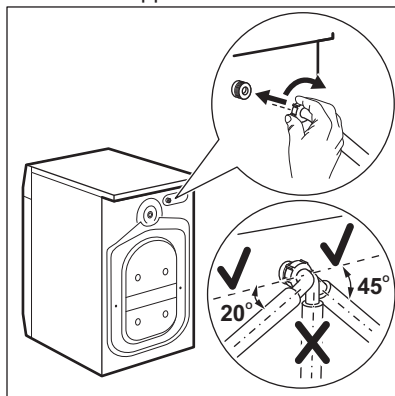
**AVERTISSEMENT!**

Ne placez ni carton, ni bois, ni autre matériau sous les pieds de l'appareil pour le mettre de niveau.

2. Tuyau d'arrivée d'eau**ATTENTION!**

Vérifiez que les tuyaux ne sont pas endommagés et que les raccords ne fuient pas. N'utilisez pas de rallonge si le tuyau d'alimentation est trop court. Contactez le service après-vente pour remplacer le tuyau d'arrivée d'eau.

1. Raccordez le tuyau d'arrivée d'eau à l'arrière de l'appareil.



2. Placez-le vers la droite ou la gauche, en fonction de la position de votre robinet d'eau. Assurez-vous que le tuyau d'arrivée d'eau n'est pas en position verticale.
3. Si nécessaire, desserrez la bague de serrage pour bien le positionner.
4. Raccordez le tuyau d'arrivée d'eau à un robinet d'eau froide fileté (3/4 pouce).

3. Vidange de l'eau

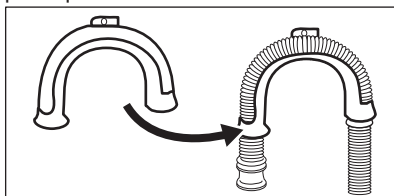
Le tuyau de vidange doit être installé à une hauteur du sol comprise entre 60 et 100 cm.



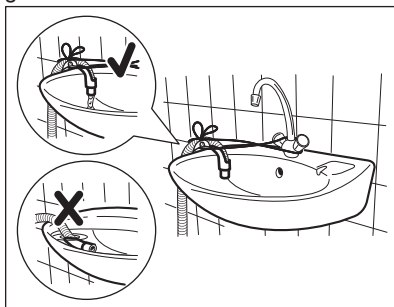
La longueur maximale du tuyau de vidange est de 400 cm. Contactez le service après-vente agréé pour obtenir d'autres longueurs de tuyaux de vidange et des rallonges.

Il est possible de raccorder le tuyau de vidange de différentes façons :

1. Formez un U avec le tuyau de vidange et placez-le autour du guide de tuyau en plastique.



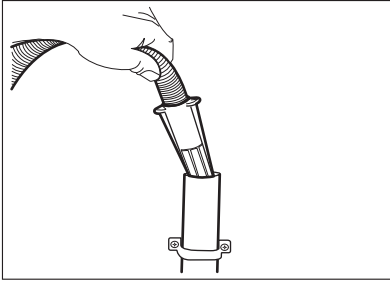
2. **Sur le bord d'un évier :** attachez le guide au robinet d'eau ou au mur.



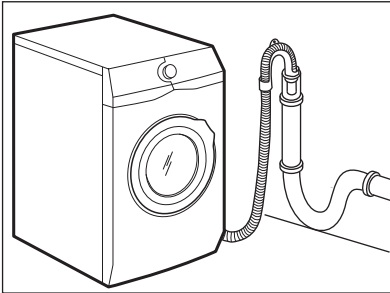
Veillez à ce que le guide de tuyau en plastique ne puisse pas se déplacer lors de la vidange de l'appareil, et que l'extrémité du tuyau de vidange ne soit pas immergée dans l'eau. Il pourrait y avoir un reflux d'eau sale dans l'appareil.

3. Si l'extrémité du tuyau de vidange ressemble à l'image, vous pouvez l'insérer directement dans la conduite

fixe.

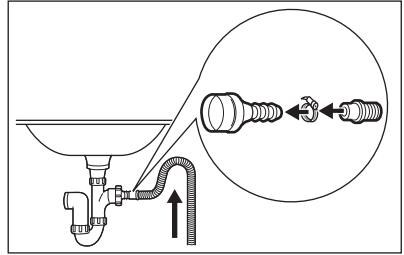


4. À une conduite fixe dotée d'une ventilation spéciale : insérez directement le tuyau dans la conduite d'évacuation. Reportez-vous à l'illustration.



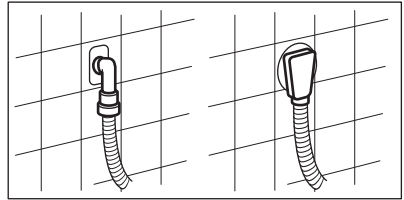
i L'extrémité du tuyau de vidange doit être ventilée en permanence, c'est-à-dire que le diamètre interne du conduit d'évacuation (minimum 38 mm - min. 1,5 po) doit être supérieur au diamètre externe du tuyau de vidange.

5. Sans le guide de tuyau en plastique, vers un siphon d'évier - Placez le tuyau de vidange dans le siphon et fixez-le avec une attache. Reportez-vous à l'illustration.



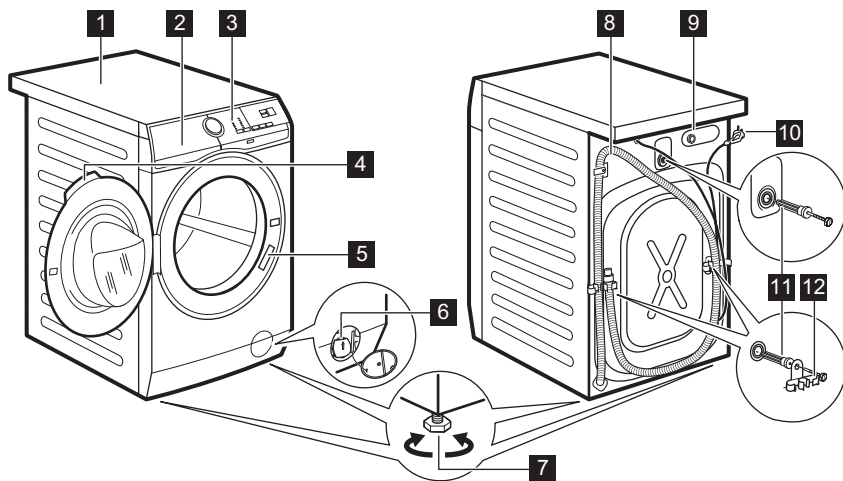
Veillez à ce que le tuyau de vidange fasse une boucle afin d'éviter que des particules passent du siphon de l'évier à l'appareil.

6. Placez le tuyau directement dans une conduite de vidange murale intégrée et serrez-le avec une attache.



4. DESCRIPTION DE L'APPAREIL

4.1 Vue d'ensemble de l'appareil



- 1** Plan de travail
- 2** Distributeur de produit de lavage
- 3** Bandeau de commande
- 4** Poignée d'ouverture du hublot
- 5** Plaque signalétique
- 6** Filtre de la pompe de vidange
- 7** Pieds pour la mise de niveau de l'appareil

- 8** Tuyau de vidange
- 9** Raccord du tuyau d'arrivée d'eau
- 10** Câble d'alimentation électrique
- 11** Boulons de transport
- 12** Support du tuyau

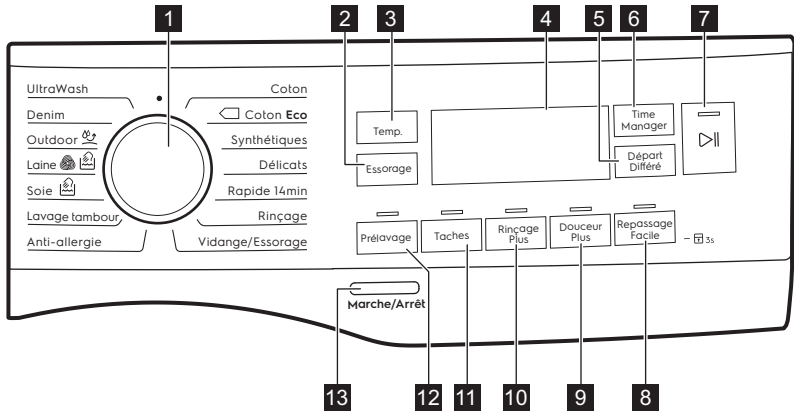
5. BANDEAU DE COMMANDE

5.1 Caractéristiques spéciales

Votre nouveau lave-linge répond à toutes les exigences modernes pour un traitement du linge efficace et respectueux, en réduisant la consommation d'eau, d'énergie et de produit de lavage.

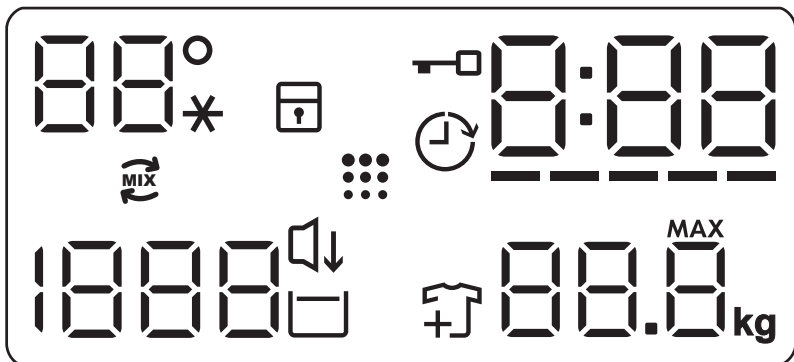
- La technologie **Oko-Mix a été** conçue pour protéger les fibres des tissus grâce aux différentes phases de pré-mélange qui dissolvent d'abord le produit de lavage puis l'assouplissant dans l'eau avant de les libérer dans le linge. Ainsi, chaque fibre est traitée et lavée.
- L'option **Taches** pré-traite les taches tenaces pour optimiser l'efficacité du détachant.
- Grâce à l'option **Douceur Plus, l'assouplissant** est réparti de façon uniforme sur le linge et pénètre en profondeur dans les fibres pour une douceur parfaite.
- Le système **SensiCare** détecte la quantité de linge et calcule la durée du programme en 30 secondes. Le programme de lavage est défini sur mesure pour la charge et le type de linge, sans consommer davantage de temps, d'énergie ou d'eau que nécessaire.

5.2 Description du bandeau de commande



- | | |
|--|----------------------------------|
| 1 Sélecteur de programme | 8 Touche Repassage Facile |
| 2 Touche de réduction de la vitesse d'essorage Essorage | 9 Touche Douceur Plus |
| 3 Touche Temp. | 10 Touche Rinçage Plus |
| 4 Affichage | 11 Touche Taches |
| 5 Touche Départ Différé | 12 Touche Prélavage |
| 6 Touche Time Manager | 13 Touche Marche/Arrêt |
| 7 Départ/Pause Touche ▶ | |





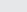







5.3 Affichage



88

--*

La zone de température :
Indicateur de température
Indicateur d'eau froide

	Voyant Sécurité enfants.
	Indicateur Départ différé.
	Voyant Hublot verrouillé.
	L'indicateur numérique peut afficher : <ul style="list-style-type: none"> • La durée du programme (par ex. 2:40). • Le départ différé (par ex. 2h). • La fin du cycle (0:00). • Un code d'alarme (par ex. E20).
	Indicateur à barres du niveau Time Manager.
	Voyant de charge maximale. MAX Il clignote lorsque la charge de linge dépasse la charge maximale prévue pour le programme sélectionné.
	Indicateur d'ajout de linge. Apparaît au début de la phase de lavage, quand l'utilisateur peut encore interrompre le cycle de lavage et ajouter du linge.
	Indicateur de nettoyage du tambour.
	Voyant Nuit Silence Plus.
	Indicateur Arrêt cuve pleine.
	La zone de vitesse d'essorage : Indicateur de vitesse d'essorage Indicateur Sans essorage. La phase d'essorage est désactivée.
	Voyant Oko-Mix.

6. MANETTES ET TOUCHES

6.1 Introduction



Les options / fonctions ne sont pas disponibles avec tous les programmes de lavage. Vérifiez la compatibilité entre les options / fonctions et les programmes de lavage dans le « Tableau des programmes ». Une option / fonction peut exclure l'autre ; dans ce cas, l'appareil ne permet pas de programmer des options / fonctions incompatibles.

6.2 Marche/Arrêt

Appuyez sur cette touche pendant quelques secondes pour allumer ou éteindre l'appareil. Deux signaux sonores différents retentissent lorsque vous allumez ou éteignez l'appareil.

La fonction Veille éteint automatiquement l'appareil au bout de plusieurs minutes pour réduire la consommation d'énergie. Par conséquent, dans certains cas, il se peut que vous deviez le rallumer.

Pour plus de détails, reportez-vous au paragraphe « Veille » du chapitre « Utilisation quotidienne ».

6.3 Temp.

Lorsque vous sélectionnez un programme de lavage, l'appareil propose automatiquement une température par défaut.

Appuyez à plusieurs reprises sur cette touche jusqu'à ce que la température souhaitée s'affiche.

Lorsque \dots s'affiche, l'appareil ne chauffe pas l'eau.

6.4 Essorage

Lorsque vous sélectionnez un programme, l'appareil règle


automatiquement la vitesse d'essorage maximale, sauf avec le programme Denim. Cette option vous permet de modifier la vitesse d'essorage par défaut.

Appuyez à plusieurs reprises sur cette touche pour :

- **Diminuer la vitesse d'essorage.**
Seules les vitesses disponibles pour le programme sélectionné s'affichent.
- Activez l'option **Sans essorage.**
Sélectionnez cette option pour éliminer toutes les phases d'essorage. L'appareil effectue uniquement la phase de vidange du programme de lavage sélectionné. Sélectionnez cette option pour les textiles très délicats. Certains programmes de lavage utilisent une quantité d'eau plus importante lors de la phase de rinçage. L'indicateur

— — — s'allume.


- Activez l'option **Arrêt cuve pleine.**
L'essorage final est annulé. L'eau du dernier rinçage n'est pas évacuée afin d'éviter le froissage du linge. Le programme de lavage se termine avec de l'eau dans le tambour.

L'indicateur  s'allume. Le hublot reste fermé et le tambour tourne régulièrement pour éviter que le linge ne se froisse. Vous devez vidanger l'eau pour pouvoir ouvrir le hublot. À la fin du programme, appuyez sur la touche Départ/Pause : l'appareil effectue une phase d'essorage et vidange l'eau.




L'appareil vidange l'eau automatiquement au bout d'environ 18 heures.

- Activez l'option **Nuit Silence Plus.**
Les phases d'essorage intermédiaire et final sont supprimées et le programme se termine avec de l'eau dans le tambour. Cela réduit le froissage du linge.

L'indicateur  s'allume. Le hublot reste verrouillé. Le tambour tourne régulièrement pour éviter que le linge ne se froisse. Vous devez vidanger l'eau pour pouvoir ouvrir le hublot.

Ce programme étant très silencieux, il peut être utilisé de façon optimale la nuit, aux heures creuses, lorsque les tarifs de l'électricité sont plus bas. Certains programmes utilisent plus d'eau lors du rinçage. À la fin du programme, appuyez sur la touche Départ/Pause : l'appareil effectue uniquement une phase de vidange.


 L'appareil vidange l'eau automatiquement au bout d'environ 18 heures.

6.5 Prélavage

Cette option vous permet d'ajouter une phase de prélavage à un programme de lavage.

Le voyant correspondant s'allume au-dessus de la touche.

- Utilisez cette option pour ajouter une phase de prélavage à 30 °C avant la phase de lavage. Cette option est recommandée pour le linge très sale, tout particulièrement s'il contient du sable, de la poussière, de la boue ou d'autres particules solides.


 Cette option peut rallonger la durée du programme.

6.6 Taches


Appuyez sur cette touche pour ajouter la phase Taches à un programme.

Le voyant correspondant s'allume au-dessus de la touche.

Utilisez cette option pour le linge très taché.

Si vous sélectionnez cette option, placez le détachant dans le compartiment .


Le détachant est préalablement mélangé et chauffé avec le détergent afin d'améliorer son efficacité.

 Cette option allonge la durée du programme. Cette option n'est pas disponible avec des températures de lavage inférieures à 40 °C.

6.7 Rinçage Plus permanent

Cette option permet d'ajouter quelques rinçages en fonction du programme de lavage sélectionné.

Utilisez cette option pour les personnes souffrant d'allergies aux résidus de lessive ou ayant une peau sensible.


 Cette option allonge la durée du programme.

L'indicateur correspondant au-dessus de la touche s'allume et reste activé pendant les cycles suivants jusqu'à ce que cette option soit désactivée.

6.8 Douceur Plus permanente

Sélectionnez cette option pour optimiser la distribution d'assouplissant et rendre le linge plus doux.

Recommandé lorsque vous utilisez de l'assouplissant.

 Cette option allonge la durée du programme.

L'indicateur correspondant au-dessus de la touche s'allume et reste activé pendant les cycles suivants jusqu'à ce que cette option soit désactivée.

6.9 Repassage Facile

L'appareil lave et essore délicatement le linge afin d'éviter de le froisser.



L'appareil réduit la vitesse d'essorage, utilise plus d'eau et adapte la durée du programme au type de linge.

Le voyant correspondant s'allume.

6.10 Départ Différé

Cette option vous permet de différer le départ du programme à un moment qui vous convient mieux.

Appuyez à plusieurs reprises sur la touche pour sélectionner le délai souhaité. La durée augmente par paliers d'une heure, jusqu'à une durée maximum de 20 heures.

Après avoir appuyé sur la touche Départ/Pause , l'indicateur  et le délai sélectionné s'affichent, l'appareil commence son décompte et le hublot se verrouille.

6.11 Time Manager

Cette option vous permet d'écourter le programme en fonction de la quantité de linge et du degré de salissure.

Lorsque vous sélectionnez un programme de lavage, sa durée par défaut s'affiche ainsi que des tirets :

-----.

Appuyez sur la touche Time Manager pour réduire la durée du programme selon vos besoins. La nouvelle durée du programme s'affiche, et le nombre de tirets diminuera en conséquence :


----- convient à une pleine charge de linge normalement sale.

---- un cycle rapide pour une pleine charge de linge légèrement sale.

-- cycle très rapide pour une petite quantité de linge légèrement sale (demi-charge max. recommandée).

-- le cycle le plus court pour rafraîchir une petite quantité de linge.

L'option Time Manager est uniquement disponible avec les programmes indiqués dans le tableau.

voiant	Coton	 Coton Eco	Synthétiques
----- 1)	■	■	■
----	■	■	■
---	■	■	■
--	■	■	■
-	■	■	■

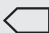
1) Durée par défaut pour tous les programmes.




6.12 Départ/Pause






Appuyez sur la touche Départ/Pause pour démarrer l'appareil, le mettre en pause ou interrompre un programme en cours.




7. PROGRAMMES

7.1 Tableau des programmes

Programme Température par défaut Plage de températures	Vitesse d'essora- ge maxi- male Plage de vitesses d'essora- ge [tr/min]	Charge maxi- male	Description du programme (Type de charge et degré de salissure)
Coton 40 °C 90 °C - Froid	1400 tr/min (1400- 400)	8 kg	Coton blanc et couleurs. Normalement et très sale.
 Coton Eco1) 40 °C 60 °C - 40 °C	1400 tr/min (1400- 400)	8 kg	Coton blanc et couleurs grand teint. Normalement sale. La consommation d'énergie diminue et la durée du programme de lavage est prolongée.
Synthétiques 40 °C 60 °C - Froid	1200 tr/min (1200 - 400)	3 kg	Articles en textiles synthétiques ou mixtes. Normalement sale.
Déliçats 40 °C 40 °C - Froid	1200 tr/min (1200- 400)	3 kg	Textiles délicats comme l'acrylique, la viscose et les tissus mélangés nécessitant un lavage en douceur. Normalement sale.
Rapide 14min 30 °C	800 tr/min (800- 400)	1,5 kg	Articles en textiles synthétiques ou mixtes. Légèrement sale ou articles à rafraîchir.
Rinçage	1400 tr/min (1400- 400)	8 kg	Tous textiles, excepté la laine et les tissus très délicats. Programme pour rincer et essorer le linge. La vitesse d'essorage par défaut correspond à la vitesse utilisée pour essorer les articles en coton. Réduisez la vitesse d'essorage en fonction du type de linge. Si nécessaire, réglez la fonction Rinçage Plus pour ajouter des rinçages. Avec une vitesse d'essorage peu élevée, l'appareil effectue des rinçages délicats et un essorage court.
Vidange/ Essorage	1400 tr/min (1400 -400)	8 kg	Pour essorer le linge et vidanger l'eau du tambour. Tous textiles, excepté la laine et les tissus délicats.

Programme Température par défaut Plage de températures	Vitesse d'essorage maxi- male Plage de vitesses d'essorage [tr/min]	Charge maxi- male	Description du programme (Type de charge et degré de salissure)
Anti-allergie 60 °C	1400 tr/min - (1400 - 400)	8 kg	Articles en coton blanc. Ce programme élimine les micro-organismes grâce à une phase de lavage à une température maintenue à plus de 60 °C pendant quelques minutes. Cela permet d'éliminer les germes, bactéries, micro-organismes et particules. L'ajout de vapeur avec une phase de rinçage supplémentaire garantit une parfaite élimination des résidus de détergent et d'éléments allergéniques/pollen, ce qui le rend idéal pour les peaux sensibles et délicates.
Lavage tambour 60 °C	1200 tr/min - (1200 - 400)	-	Le cycle de maintenance à l'eau chaude sert à nettoyer et rafraîchir le tambour, ainsi qu'à éliminer les résidus qui pourraient entraîner la formation de mauvaises odeurs. Pour des résultats optimaux, effectuez ce cycle une fois par mois. Avant d'effectuer ce cycle, retirez tous les articles du tambour. Dans le compartiment de la phase de lavage du distributeur de produit de lavage, placez le volet du compartiment vers le haut. Versez une tasse d'eau de Javel ou de nettoyant pour lave-linge dans le compartiment de la phase de lavage. N'UTILISEZ PAS les deux en même temps.  Après le nettoyage du tambour, effectuez un cycle de rinçage supplémentaire avec le tambour vide et sans aucun produit de lavage pour éliminer toute trace d'eau de Javel.
Soie  30 °C	800 tr/min (800 - 400)	3 kg	Programme spécial pour les articles en soie et en textiles synthétiques mixtes.
Laine  40 °C 40 °C - Froid	1200 tr/min (1200- 400)	1,5 kg	Lainages lavables en machine, laine lavable à la main et autres textiles portant le symbole « lavable à la main ».2)

Programme Température par défaut Plage de températures	Vitesse d'essora- ge maxi- male Plage de vitesses d'essora- ge [tr/min]	Charge maxi- male	Description du programme (Type de charge et degré de salissure)
Outdoor  30 °C 40 °C - Froid	1200 tr/min (1200- 400)	2,5 kg ³⁾ 1 kg ⁴⁾	<p> N'utilisez pas d'adoucissant et assurez-vous que le distributeur de produit de lavage ne contient pas de résidus d'adoucissant.</p> <p>Articles de sport synthétiques. Ce programme est conçu pour laver en douceur les vêtements de sport modernes, également pour les vêtements destinés à la gym, au cyclisme, au jogging, et aux vêtements d'extérieur similaires. La charge de linge recommandée est de 2,5 kg.</p> <p>Textiles imperméables, respirants et hydrofuges. Ce programme peut également être utilisé comme cycle de restauration de l'imperméabilité. Il est spécialement conçu pour traiter les vêtements dotés d'un revêtement hydrophobique. Pour effectuer un cycle de restauration de l'imperméabilité, procédez comme suit :</p> <ul style="list-style-type: none"> • Versez le produit de lavage dans le compartiment . • Versez un produit de restauration spécial pour vêtements imperméables dans le compartiment pour l'adoucissant du bac . • Réduisez la charge de linge à 1 kg. <p> Pour améliorer l'action du produit de restauration de l'imperméabilité, faites sécher le linge dans un lave-linge, en sélectionnant le programme de séchage Outdoor (si disponible, et si l'étiquette d'entretien du vêtement indique que le séchage en machine est autorisé).</p>

Programme	Essorage	Pré-lavage	Taches	Rinçage Plus	Douceur Plus	Repassage Facile	Départ Différé	Time Manager
Rinçage	■	■	■	■			■	
Vidange/Essorage	■	■					■	
Anti-allergie	■	■	■	■	■	■	■	■
Lavage tambour	■	■					■	
Soie 	■	■					■	
Laine 	■	■	■				■	
Outdoor 	■	■	■	■			■	
Denim	■	■	■	■	■	■	■	■
UltraWash	■	■	■	■	■		■	

7.2 Woolmark Apparel Care - Bleu



Le cycle Laine de cet appareil a été approuvé par la société Woolmark pour le lavage des vêtements en laine portant une étiquette « lavage à la main », sous réserve que les vêtements soient lavés conformément aux instructions du fabricant de ce lave-linge. Consultez l'étiquette d'entretien du vêtement pour plus d'instructions sur le séchage et le lavage. M1511

Le symbole Woolmark est une marque de certification dans de nombreux pays.

8. RÉGLAGES

8.1 Signaux sonores

Cet appareil est doté de signaux sonores différents qui se déclenchent lorsque :

- Vous allumez l'appareil (signal court spécial).
- Vous éteignez l'appareil (signal court spécial).
- Vous appuyez sur une touche (clic).

- Vous avez effectué une mauvaise sélection (3 signaux courts).
 - Le programme est terminé (suite de signaux pendant environ 2 minutes).
 - L'appareil présente une anomalie de fonctionnement (suite de signaux courts pendant environ 5 minutes).
- Pour **désactiver/activer** les signaux sonores lorsque le programme est

terminé, appuyez simultanément sur les touches Prélavage et Taches pendant environ 2 secondes. L'affichage indique On/Off.

- i** Si vous désactivez les signaux sonores, ils continueront à retentir si l'appareil présente une anomalie.

8.2 Sécurité enfants



Avec cette option, vous pouvez empêcher les enfants de jouer avec le bandeau de commande.

- Pour **activer/désactiver** cette option, maintenez la touche Repassage facile enfoncée jusqu'à ce que **apparaisse/disparaisse** sur l'affichage.

Après avoir éteint l'appareil, cette option restera sélectionnée par défaut.

La Sécurité enfants n'est pas disponible pendant les quelques secondes suivant la mise en marche de l'appareil.

9. AVANT LA PREMIÈRE UTILISATION

1. Assurez-vous que l'alimentation électrique fonctionne et que le robinet d'eau est ouvert.
2. Versez 2 litres d'eau dans le compartiment à lessive indiqué par .
3. Versez une petite quantité de produit de lavage dans le compartiment indiqué par .
4. Sélectionnez et faites démarrer, à vide, un programme pour le coton à la température la plus élevée possible. Cela élimine toute salissure éventuelle du tambour et de la cuve.

Cela active le système de vidange.

10. UTILISATION QUOTIDIENNE

- !** **AVERTISSEMENT!**
Reportez-vous aux chapitres concernant la sécurité.

10.1 Activation de l'appareil

1. Branchez l'appareil sur le secteur.
2. Ouvrez le robinet d'eau.
3. Appuyez sur la touche Marche/Arrêt pendant quelques secondes pour allumer l'appareil.

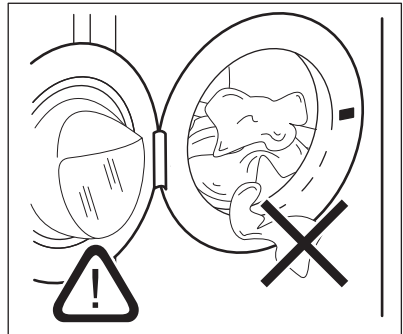
Un signal court retentit.

10.2 Chargement du linge

1. Ouvrez le hublot de l'appareil.
2. Dépliez-les le plus possible avant de les placer dans l'appareil.
3. Mettez le linge dans le tambour, un article à la fois.

N'introduisez pas trop de linge dans le tambour.

4. Fermez bien le hublot.

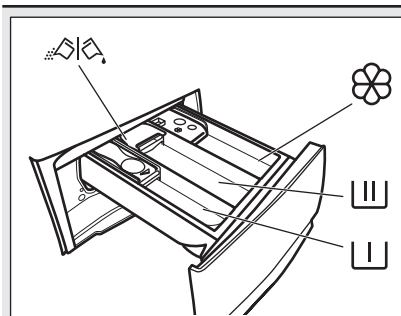


**ATTENTION!**

Veillez à ce qu'il n'y ait pas de linge coincé entre le joint et le hublot pour éviter qu'une fuite d'eau ne se produise et que le linge soit endommagé.



Laver des articles très tachés par de l'huile ou de la graisse pourrait endommager les parties en caoutchouc du lave-linge.

10.3 Ajout du produit de lavage et des additifs

Compartment destiné à la phase de pré-lavage, au programme de trempage ou à un produit dé-tachant.



Compartment pour la phase de lavage.



Compartment réservé aux additifs liquides (assouplissant, amidon).

MAX

Niveau maximal pour la quantité d'additifs liquides.



Volet pour produit de lavage en poudre ou liquide.



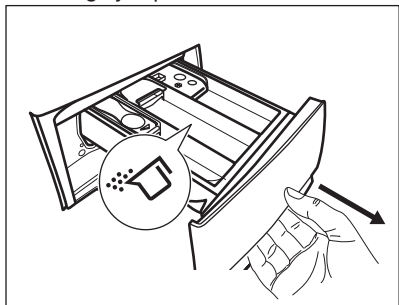
Suivez toujours les instructions imprimées sur l'emballage des produits de lavage, mais nous vous recommandons de ne pas dépasser le niveau maximal indiqué (**MAX**). Cette quantité vous garantira les meilleurs résultats de lavage.



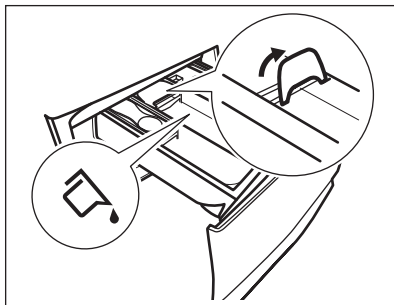
Après un cycle de lavage, si nécessaire, éliminez les résidus de lessive du distributeur de produit de lavage.

10.4 Vérification de la position du volet du produit de lavage

1. Tirez le distributeur de produit de lavage jusqu'à la butée.

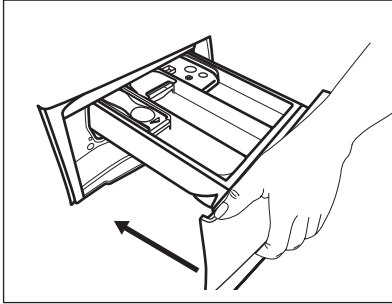


2. Appuyez sur le levier pour faire sortir le distributeur.
3. Pour utiliser de la lessive en poudre, tournez le volet vers le haut.
4. Pour utiliser de la lessive liquide, tournez le volet vers le bas.



Avec le volet en position **BASSE** :

- N'utilisez pas de lessives liquides gélatineuses ou épaisses.
 - Ne dépassez pas la dose de produit de lavage liquide indiquée sur le volet.
 - Ne sélectionnez pas de phase de prélavage.
 - Ne sélectionnez pas la fonction Départ différé.
5. Dosez le produit de lavage et l'assouplissant.
 6. Fermez soigneusement le distributeur de produit de lavage.



Assurez-vous que le volet ne bloque pas la fermeture du tiroir.

10.5 Réglage d'un programme

1. Tournez le sélecteur pour choisir le programme de lavage souhaité.

Le voyant de la touche Départ/Pause  clignote.


Une durée indicative pour le programme s'affiche.

2. Pour modifier la température et/ou la vitesse d'essorage, appuyez sur les touches correspondantes.
3. Si nécessaire, sélectionnez une ou plusieurs options en appuyant sur les touches correspondantes. Les indicateurs correspondants s'allument et les informations données changent en conséquence.




Si une sélection est **impossible**, un signal sonore retentit et **--** s'affiche.

10.6 Départ d'un programme

Appuyez sur la touche Départ/Pause  pour lancer le programme.


Le voyant correspondant cesse de clignoter et reste fixe.

Le programme démarre et le hublot est verrouillé. L'indicateur  s'allume.




La pompe de vidange peut momentanément se mettre en route avant que l'appareil se remplisse d'eau.

10.7 Départ d'un programme avec départ différé

1. Appuyez à plusieurs reprises sur la touche Départ Différé  jusqu'à ce que le départ différé souhaité s'affiche.

L'indicateur  apparaît.


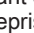
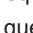


2. Appuyez sur la touche Départ/Pause . Le hublot se verrouille et l'appareil démarre le décompte du départ différé.

L'indicateur  s'allume.

Lorsque le décompte est terminé, le programme démarre automatiquement.




Annulation du départ différé au cours du décompte

Pour annuler le départ différé :


1. Appuyez sur la touche Départ/Pause  pour mettre l'appareil en pause. Le voyant correspondant clignote.
2. Appuyez à plusieurs reprises sur la touche Départ Différé  jusqu'à ce que  s'affiche à l'écran et que l'indicateur  disparaisse.
3. Appuyez de nouveau sur la touche Départ/Pause  pour lancer le programme immédiatement.


Modification du départ différé au cours du décompte


Pour modifier le départ différé :

1. Appuyez sur la touche Départ/Pause  pour mettre l'appareil en pause. Le voyant correspondant clignote.
2. Appuyez à plusieurs reprises sur la touche Départ Différé  jusqu'à ce que le départ différé souhaité s'affiche.
3. Appuyez de nouveau sur la touche Départ/Pause  pour lancer le nouveau décompte.

10.8 Détection de la charge par le système SensiCare


 La durée du programme affichée se rapporte à une **charge moyenne/élevée**.

Après avoir appuyé sur la touche Départ/Pause , l'indicateur de la charge maximale recommandée s'éteint, le système SensiCare commence la détection de la charge de linge :

1. L'appareil détecte la charge dans les 30 premières secondes. Durant cette phase, les barres Time Manager  situées sous les chiffres s'animent et le tambour tourne doucement.
2. La durée du programme sera alors ajustée en conséquence et pourra être augmentée ou diminuée. Au bout de 30 secondes, le remplissage d'eau commence.


À la fin de la détection de la charge, **en cas de surcharge du tambour**, le voyant **MAX** clignote sur l'affichage :


dans ce cas, pendant 30 secondes, il est possible de mettre l'appareil en pause et de retirer l'excédent de vêtements.

Dès que vous avez retiré l'excédent de vêtements, appuyez sur la touche Départ/Pause  pour relancer le programme. La phase SensiCare peut être répétée jusqu'à trois fois (voir point 1).

Important ! Si vous ne réduisez pas la quantité de linge, le programme de lavage redémarre tout de même, malgré


la surcharge. Dans ce cas, les résultats de lavage ne seront pas optimaux.

 Environ 20 minutes après le départ du programme, la durée du programme peut de nouveau être ajustée en fonction de la capacité d'absorption de l'eau par les tissus.


 La détection SensiCare est uniquement effectuée lors de programmes de lavage complets, et si la durée du programme n'a pas été réduite à l'aide de la touche Time Manager.

10.9 Interruption d'un programme et modification des options

Lorsque le programme est en cours, vous ne pouvez changer **que quelques options** :

1. Appuyez sur la touche Départ/Pause .

Le voyant correspondant clignote.

2. Modifiez les options. Les informations données sur l'affichage changent en conséquence.
 3. Appuyez à nouveau sur la touche Départ/Pause .
- Le programme de lavage se poursuit.

10.10 Annulation d'un programme en cours

1. Appuyez sur la touche Marche/Arrêt pour annuler le programme et éteindre l'appareil.
2. Appuyez sur la touche Marche/Arrêt pour rallumer l'appareil.

i Si le système SensiCare est terminé et que le remplissage d'eau a déjà commencé, le nouveau programme commence **sans répéter le système SensiCare**. L'eau et le produit de lavage ne sont pas vidangés afin d'éviter tout gaspillage. La durée maximale du programme s'affiche et se met à jour environ 20 minutes après le départ du nouveau programme.

Il existe une autre méthode d'annulation :


1. Tournez le sélecteur de programme sur la position ***** (« Réinitialiser »).
2. Attendez 1 seconde. L'affichage indique **---**.

Maintenant, vous pouvez sélectionner un nouveau programme de lavage.


10.11 Ouverture du hublot - Ajout de vêtements

i Si la température et le niveau de l'eau dans le tambour sont trop élevés et que le tambour continue de tourner, vous ne pouvez pas ouvrir le hublot.

Pendant le déroulement d'un programme ou du départ différé, le hublot de l'appareil est verrouillé.


1. Appuyez sur la touche Départ/Pause .

Sur l'affichage, le voyant Hublot verrouillé s'éteint.


2. Ouvrez le hublot de l'appareil. Si nécessaire, ajoutez ou retirez du linge.
3. Fermez le hublot et appuyez sur la touche Départ/Pause .

Le programme ou le départ différé se poursuit.

10.12 Fin du programme

Lorsque le programme est terminé, l'appareil s'éteint automatiquement. Les signaux sonores retentissent (s'ils sont activés). L'affichage indique .

Le voyant de la touche Départ/Pause  s'éteint.

Le hublot se déverrouille et le voyant  s'éteint.

MAX clignote à la fin du programme en cas de tambour surchargé.

1. Appuyez sur la touche Marche/Arrêt pour éteindre l'appareil.



Cinq minutes après la fin du programme, la fonction d'économie d'énergie éteint automatiquement l'appareil.



i Lorsque vous rallumez l'appareil, le dernier programme sélectionné s'affiche. Tournez le sélecteur pour choisir un nouveau cycle.



2. Sortez le linge de l'appareil.
3. Vérifiez que le tambour est vide.
4. Laissez le hublot et la boîte à produits entrouverts pour éviter la formation de moisissures et l'apparition de mauvaises odeurs.
5. Fermez le robinet d'eau.


10.13 Vidange de l'eau après la fin du cycle

Si vous avez sélectionné un programme ou une option qui ne vidange pas l'eau du dernier rinçage, le programme se termine, mais :

- La zone de l'horloge indique  et l'affichage montre le hublot verrouillé .
- Le tambour continue de tourner à intervalles réguliers pour éviter que le linge ne se froisse.
- Le hublot reste verrouillé.
- Vous devez vidanger l'eau pour pouvoir ouvrir le hublot :

1. Si nécessaire, appuyez sur la touche Essorage pour diminuer la vitesse d'essorage proposée par l'appareil.
2. Appuyez sur la touche Départ/Pause :
 - Si vous avez sélectionné Arrêt cuve pleine , l'appareil effectue la vidange et l'essorage.
 - Si vous avez sélectionné Nuit Silence Plus , l'appareil effectue uniquement une vidange.

Le voyant de l'option Arrêt cuve pleine  et Nuit Silence Plus  disparaît.


3. Une fois le programme terminé et le voyant de verrouillage du hublot  éteint, vous pouvez ouvrir le hublot.
4. Appuyez sur la touche Marche/Arrêt pendant quelques secondes pour éteindre l'appareil.

10.14 Option de mise en veille

La fonction Veille éteint automatiquement l'appareil pour réduire la consommation d'énergie lorsque :

- Vous n'avez pas utilisé l'appareil depuis 5 minutes. Appuyez sur la touche Marche/Arrêt pour rallumer l'appareil.
- 5 minutes après la fin du programme de lavage. Appuyez sur la touche Marche/Arrêt pour remettre l'appareil en marche. L'affichage indique la fin du dernier programme sélectionné. Tournez le sélecteur pour choisir un nouveau cycle.

Si le sélecteur est sur la position

« Réinitialiser »  , l'appareil s'éteint automatiquement en 30 secondes.



Si vous sélectionnez un programme ou une option se terminant avec de l'eau dans le tambour, la fonction Veille **n'éteint pas l'appareil** pour vous rappeler qu'il faut vidanger l'eau.

11. CONSEILS



AVERTISSEMENT!

Reportez-vous aux chapitres concernant la sécurité.

11.1 Chargement du linge

- Séparez le linge en fonction des articles : blancs, de couleurs, synthétiques, délicats et en laine.
- Respectez les instructions de lavage qui figurent sur les étiquettes des vêtements.
- Ne lavez pas les articles blancs et de couleur ensemble.
- Certains articles de couleurs peuvent déteindre lors des premiers lavages. Il est recommandé de les laver séparément les premières fois.
- Boutonnez les taies d'oreiller, fermez les fermetures à glissière et à pression et les crochets. Attachez les ceintures.
- Videz les poches et retournez-les.
- Retournez les tissus multi-couches, en laine et les articles portant des illustrations imprimées vers l'intérieur.
- Traitez au préalable les taches tenaces.
- Lavez les taches incrustées avec un produit spécial.
- Traitez les rideaux avec précautions. Retirez les crochets et placez les rideaux dans un sac de lavage ou une taie d'oreiller.
- Ne lavez pas d'articles sans ourlet ou déchirés.
- Utilisez un sac de lavage pour les articles très petits et/ou délicats (par exemple les soutiens-gorge à armatures, les ceintures, les bas, etc.).
- Une très petite charge peut provoquer des problèmes d'équilibre et donc une vibration excessive pendant la phase d'essorage. Si cela se produit :
 - a. interrompre le programme et ouvrir la porte (voir chapitre « Utilisation quotidienne ») ;
 - b. répartissez la charge à la main pour que les articles soient disposés de façon homogène dans le tambour ;

- c. appuyez sur la touche Départ/ Pause. La phase d'essorage se poursuit.

11.2 Taches tenaces

Pour certaines taches, l'eau et les produits de lavage ne suffisent pas.

Il est recommandé de pré-traiter ces taches avant de mettre les articles dans l'appareil.

Des détachants spéciaux sont disponibles. Utilisez le détachant spécial adapté au type de tache et de textile.

11.3 Produits de lavage et autres traitements

- Utilisez uniquement des produits de lavage et des autres traitements spécialement conçus pour les lave-linge :
 - lessives en poudre pour tous les types de textiles, sauf délicats. Préférez les lessives en poudre contenant un agent blanchissant pour le blanc et la désinfection du linge
 - lessives liquides, de préférence pour les programmes de lavage à basse température (60 °C max.) pour tous les types de textiles, ou lessives spéciales pour les lainages uniquement.
- Ne mélangez pas différents types de produits de lavage.
- Afin de préserver l'environnement, n'utilisez que la quantité de produit de lavage recommandée.
- Respectez les instructions figurant sur l'emballage des détergents ou autres

produits utilisés, sans dépasser le niveau maximal indiqué (**MAX**).

- Utilisez les produits de lavage recommandés pour le type et la couleur du textile, pour la température du programme et pour le niveau de salissure.

11.4 Conseils écologiques

- Réglez un programme sans pré-lavage pour laver du linge normalement sale.
- Commencez toujours un programme de lavage avec une charge de linge maximale.
- Pour pré-traiter les taches, vous pouvez utiliser un détachant si vous sélectionnez un programme à basse température.
- Pour utiliser la bonne quantité de produit de lavage, vérifiez la dureté de l'eau de votre système domestique. Reportez-vous au chapitre « Dureté de l'eau ».

11.5 Dureté de l'eau

Si, dans votre région, la dureté de l'eau est élevée ou modérée, il est recommandé d'utiliser un adoucisseur d'eau pour lave-linge. Dans les régions où l'eau est douce, il n'est pas nécessaire d'utiliser un adoucisseur d'eau.

Pour connaître la dureté de l'eau dans votre région, contactez votre compagnie des eaux.

Utilisez la bonne quantité d'adoucisseur d'eau. Respectez les instructions qui se trouvent sur les emballages du produit.

12. ENTRETIEN ET NETTOYAGE



AVERTISSEMENT!

Reportez-vous aux chapitres concernant la sécurité.



ATTENTION!

N'utilisez pas d'alcool, de solvants ni de produits chimiques.

12.1 Nettoyage externe

Nettoyez uniquement l'appareil à l'eau chaude avec un savon doux. Séchez complètement toutes les surfaces.



ATTENTION!

Ne nettoyez pas les surfaces métalliques avec un détergent à base de chlore.

12.2 Détartrage de l'appareil

i Si, dans votre région, la dureté de l'eau est élevée ou modérée, il est recommandé d'utiliser un produit de détartrage de l'eau pour lave-linge.

Examinez régulièrement le tambour à la recherche de tartre.

Les produits de lavage habituels contiennent déjà des agents adoucisseurs d'eau, mais nous vous recommandons d'effectuer occasionnellement un cycle de lavage, tambour vide, avec un produit de détartrage.

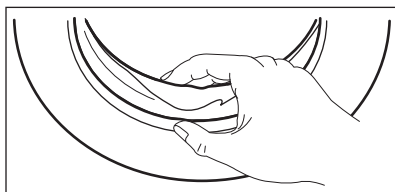
i Respectez toujours les instructions figurant sur l'emballage du produit.

12.3 Lavage d'entretien

L'utilisation répétée et prolongée des programmes basse température peut entraîner des dépôts de produit de lavage, des résidus pelucheux et une augmentation des bactéries à l'intérieur du tambour et de la cuve. Ceci peut entraîner la formation de mauvaises odeurs et de moisissures. Pour éliminer ces dépôts et nettoyer l'intérieur de l'appareil, effectuez régulièrement un lavage d'entretien (au moins une fois par mois).

i Reportez-vous au chapitre « Nettoyage du tambour ».

12.4 Joint du hublot



Examinez régulièrement le joint et enlevez tous les objets situés à l'intérieur.

12.5 Nettoyage du tambour

Examinez régulièrement le tambour pour éviter la formation de rouille.

Nettoyez le tambour à l'aide d'un produit spécial pour l'acier inoxydable.


i Respectez toujours les instructions figurant sur l'emballage du produit.

Pour un nettoyage complet :

- Retirez le linge du tambour.
- Sélectionnez le programme

Lavage tambour

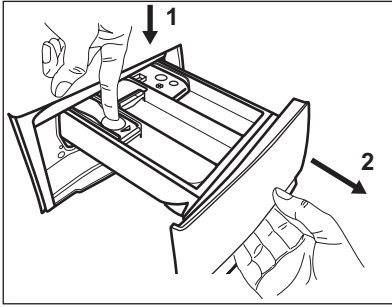
Versez une petite quantité de lessive en poudre dans le tambour vide afin de rincer les éventuels résidus.

i Occasionnellement, à la fin d'un cycle, l'icône  peut apparaître pour indiquer de procéder au nettoyage du tambour.

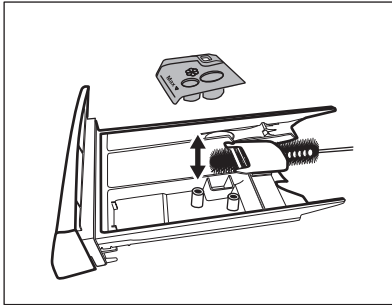
12.6 Nettoyage du distributeur de produit de lavage

Pour éviter les dépôts de lessive séchée, d'assouplissant coagulé et/ou la formation de moisissures dans le distributeur de produit de lavage, veillez à effectuer régulièrement la procédure de nettoyage suivante :

1. Ouvrez le distributeur. Appuyez sur le loquet vers le bas comme indiqué sur l'illustration, puis retirez le distributeur.

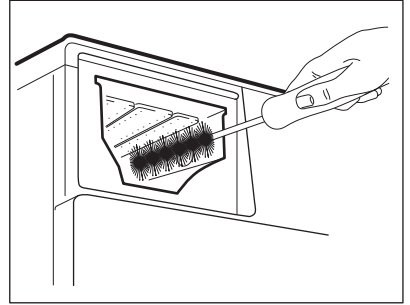


2. Retirez la partie supérieure du compartiment réservé à l'additif pour faciliter le lavage, et passez-le sous l'eau courante chaude pour éliminer toute trace d'accumulation de lessive. Après le nettoyage, remettez la partie supérieure en place.

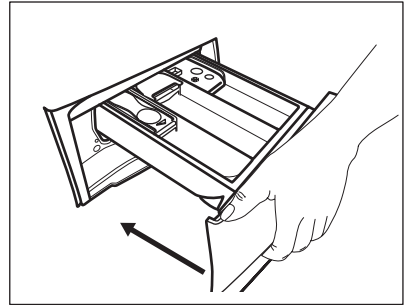


3. Assurez-vous d'éliminer tous les résidus de lessive dans les parties

supérieure et inférieure du logement. Utilisez une petite brosse pour nettoyer les recoins.



4. Réinstallez le distributeur de lavage dans ses rails et fermez-le. Lancez un programme de rinçage sans vêtement dans le tambour.



12.7 Nettoyage de la pompe de vidange

Vérifiez régulièrement le filtre de la pompe de vidange et assurez-vous qu'il est propre.

Nettoyez la pompe de vidange si :

- L'appareil ne vidange pas l'eau.
- Le tambour ne tourne pas.
- L'appareil fait un bruit inhabituel car la pompe de vidange est bloquée.
- L'écran affiche le code d'alarme **E20**

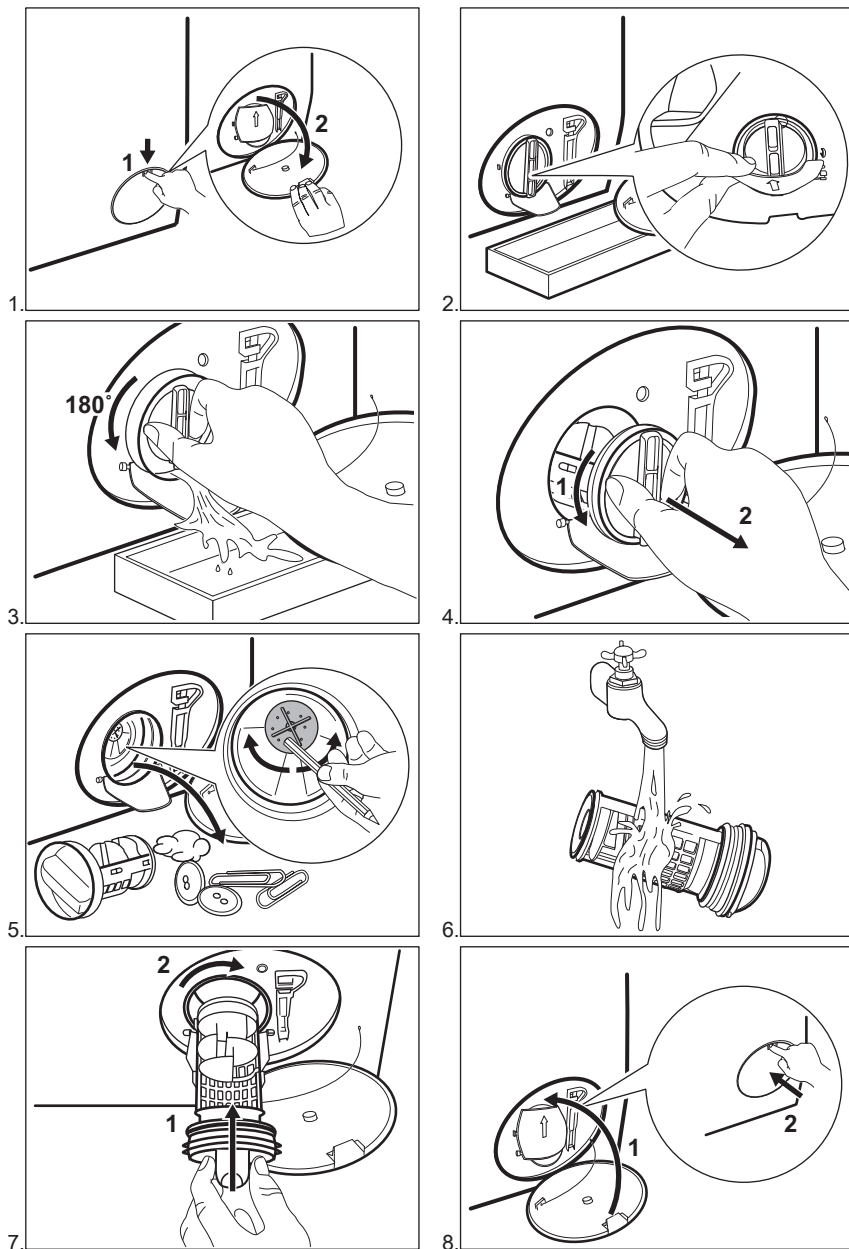


AVERTISSEMENT!

- Débranchez l'appareil de la prise de courant.
- Ne retirez pas le filtre pendant que l'appareil fonctionne.
- Ne nettoyez pas la pompe si l'eau de l'appareil est chaude. Attendez que l'eau refroidisse.
- Répétez l'étape 3 plusieurs fois en fermant et ouvrant la vanne jusqu'à ce que l'eau s'arrête de couler.

Gardez toujours un chiffon à portée de main pour essuyer l'eau qui peut s'écouler lorsque vous retirez le filtre.

Pour nettoyer la pompe, procédez comme suit :

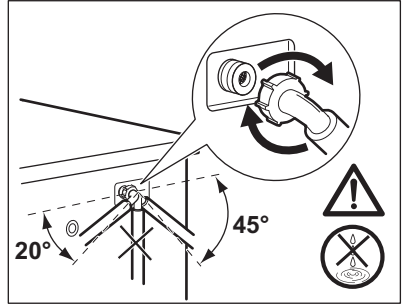
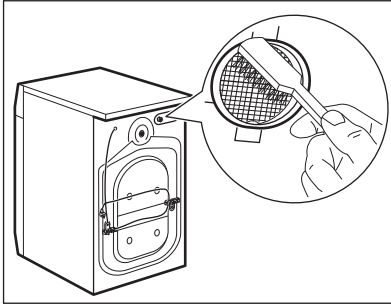
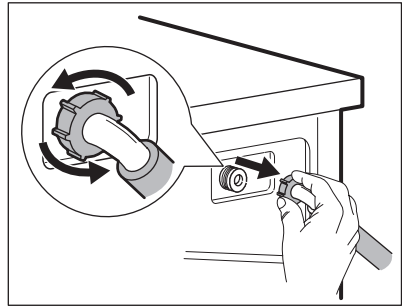
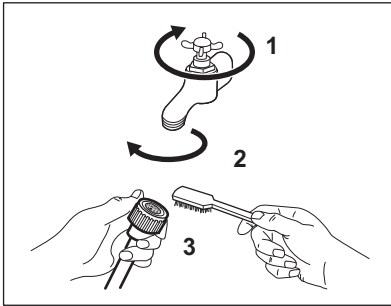


**AVERTISSEMENT!**

Assurez-vous que la pale de la pompe peut tourner. Si ce n'est pas le cas, contactez votre service après-vente. Assurez-vous aussi de serrer correctement le filtre afin d'empêcher toute fuite.

Lorsque vous vidangez l'eau avec la vidange d'urgence, vous devez réactiver le système de vidange :

1. Versez 2 litres d'eau dans le distributeur de produit de lavage pour le lavage principal.
2. Démarrez le programme pour vidanger l'eau.

12.8 Nettoyage du tuyau d'arrivée d'eau et du filtre de la vanne**12.9 Vidange d'urgence**

Si l'appareil ne peut pas vidanger l'eau, effectuez la même procédure décrite dans le paragraphe « Nettoyage du filtre de vidange ». Si nécessaire, nettoyez la pompe.

Lorsque vous vidangez l'eau avec la vidange d'urgence, vous devez réactiver le système de vidange :

1. Versez 2 litres d'eau dans le distributeur de produit de lavage pour le lavage principal.
2. Démarrez le programme pour vidanger l'eau.

12.10 Précautions contre le gel

Si l'appareil est installé dans un local où la température peut être négative, évacuez toute l'eau restant dans le tuyau d'alimentation et la pompe de vidange.

1. Débranchez l'appareil de la prise de courant.
2. Fermez le robinet d'eau.
3. Placez les deux extrémités du tuyau d'alimentation dans un récipient et laissez l'eau s'écouler du tuyau.
4. Videz la pompe de vidange. Reportez-vous à la procédure de vidange d'urgence.

- Une fois que la pompe de vidange est vide, réinstallez le tuyau d'alimentation.

**AVERTISSEMENT!**

Assurez-vous que la température est supérieure à 0 °C avant d'utiliser à nouveau l'appareil. Le fabricant ne pourra être tenu pour responsable en cas de dommages dus aux basses températures.

13. EN CAS D'ANOMALIE DE FONCTIONNEMENT

**AVERTISSEMENT!**

Reportez-vous aux chapitres concernant la sécurité.


13.1 Introduction

L'appareil ne démarre pas ou s'arrête en cours de programme.



Dans un premier temps, essayez de trouver une solution au problème (reportez-vous au tableau). Si le problème persiste, contactez le service après-vente agréé.

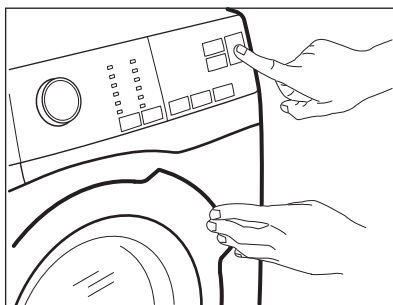
En cas de problèmes majeurs, les signaux sonores se déclenchent, un code d'alarme s'affiche et la touche

Départ/Pause  peut clignoter en continu :

- E 10** - L'appareil ne se remplit pas d'eau correctement. Démarrez à nouveau l'appareil en appuyant sur la touche Départ/Pause . Au bout de 5 secondes, le hublot se déverrouille.
- E 20** - L'appareil ne se vidange pas.
- E 40** - Le hublot de l'appareil n'est pas fermé. Vérifiez le hublot !



Si l'appareil est trop chargé, retirez des vêtements du tambour et/ou maintenez le hublot fermé tout en appuyant sur la touche Départ/Pause  jusqu'à ce que le voyant  s'arrête de clignoter (reportez-vous à l'illustration ci-dessous).



- E 40** - L'alimentation électrique est instable. Attendez que l'alimentation électrique se stabilise.
- E 91** - Il n'y a aucune communication entre les composants électroniques de l'appareil. Éteignez-le, puis rallumez-le. Le programme ne s'est pas terminé correctement, ou l'appareil s'est arrêté trop tôt. Si le code d'alarme s'affiche à nouveau, contactez le service après-vente agréé.

**AVERTISSEMENT!**

Éteignez l'appareil avant de procéder à la vérification.

13.2 Pannes possibles

Problème	Solution possible
Le programme ne démarre pas.	<ul style="list-style-type: none"> • Assurez-vous que la fiche du câble d'alimentation est bien insérée dans la prise de courant. • Vérifiez que le hublot de l'appareil est fermé. • Assurez-vous qu'aucun fusible n'est grillé dans la boîte à fusibles. • Vérifiez que vous avez bien appuyé sur la touche Départ/Pause. • Si vous avez sélectionné un départ différé, annulez-le ou attendez la fin du décompte. • Désactivez la sécurité enfants si elle a été préalablement activée. • Vérifiez la position du sélecteur sur le programme sélectionné.
L'appareil ne se remplit pas d'eau correctement.	<ul style="list-style-type: none"> • Assurez-vous que le robinet d'eau est ouvert. • Assurez-vous que la pression de l'arrivée d'eau n'est pas trop basse. Pour obtenir cette information, contactez votre compagnie des eaux. • Assurez-vous que le robinet d'eau n'est pas obstrué. • Assurez-vous que le tuyau d'arrivée d'eau n'est pas tordu, endommagé, ni plié. • Vérifiez que le raccordement du tuyau d'arrivée d'eau est correct.
L'appareil se remplit d'eau et se vidange immédiatement.	<ul style="list-style-type: none"> • Vérifiez que la position du tuyau de vidange est correcte. Le tuyau est peut-être positionné trop bas. Reportez-vous au chapitre « Instructions d'installation ».
L'appareil ne vidange pas l'eau.	<ul style="list-style-type: none"> • Assurez-vous que le siphon de l'évier n'est pas obstrué. • Assurez-vous que le tuyau de vidange n'est pas tordu ni plié. • Assurez-vous que le filtre de vidange n'est pas obstrué. Nettoyez le filtre si nécessaire. Reportez-vous au chapitre « Entretien et nettoyage ». • Vérifiez que le raccordement du tuyau de vidange est correct. • Sélectionnez le programme de vidange si vous avez choisi un programme sans phase de vidange. • Sélectionnez le programme de vidange si vous avez choisi une option se terminant avec de l'eau dans la cuve.
La phase d'essorage n'a pas lieu ou le cycle de lavage dure plus longtemps que d'habitude.	<ul style="list-style-type: none"> • Sélectionnez le programme d'essorage. • Assurez-vous que le filtre de vidange n'est pas obstrué. Nettoyez le filtre si nécessaire. Reportez-vous au chapitre « Entretien et nettoyage ». • Répartissez manuellement les vêtements dans la cuve et lancez à nouveau la phase d'essorage. Ce problème peut résulter de problèmes d'équilibrage.

Problème	Solution possible
Il y a de l'eau sur le sol.	<ul style="list-style-type: none"> Assurez-vous que les raccords des tuyaux d'eau sont bien serrés et qu'il n'y a aucune fuite d'eau. Assurez-vous que le tuyau d'arrivée d'eau et le tuyau de vidange ne sont pas endommagés. Assurez-vous d'utiliser une lessive adaptée en quantité correcte.
Impossible d'ouvrir le hublot de l'appareil.	<ul style="list-style-type: none"> Vérifiez si vous avez sélectionné un programme de lavage se terminant avec de l'eau dans la cuve. Assurez-vous que le programme de lavage est terminé. Sélectionnez le programme de vidange ou d'essorage s'il y a de l'eau dans le tambour. Vérifiez que l'appareil est alimenté en électricité. Ce problème peut résulter d'une anomalie de l'appareil. Contactez le service après-vente agréé.
L'appareil vibre et fait un bruit inhabituel.	<ul style="list-style-type: none"> Vérifiez que l'appareil est de niveau. Reportez-vous au chapitre « Instructions d'installation ». Vérifiez que l'emballage et/ou les boulons de transport ont été retirés. Reportez-vous au chapitre « Instructions d'installation ». Ajoutez plus de linge dans le tambour. La charge est peut-être trop légère.
La durée du programme augmente ou diminue durant l'exécution du programme.	<ul style="list-style-type: none"> Le système SensiCare est capable d'ajuster la durée du programme en fonction du type et de la quantité de linge. Reportez-vous au paragraphe « Système SensiCare de détection de la charge » dans le chapitre « Utilisation quotidienne ».
Les résultats de lavage ne sont pas satisfaisants.	<ul style="list-style-type: none"> Augmentez la quantité de produit de lavage ou utilisez-en un autre. Utilisez des produits spéciaux pour enlever les taches tenaces avant de laver le linge. Veillez à sélectionner la bonne température. Réduisez la charge de linge.
Il y a trop de mousse dans le tambour au cours du cycle de lavage.	<ul style="list-style-type: none"> Réduisez la quantité de produit de lavage.
À la fin du cycle de lavage, il y a des résidus de produit de lavage dans le distributeur de produit de lavage.	<ul style="list-style-type: none"> Assurez-vous que le volet est dans la bonne position (vers le HAUT pour la lessive en poudre, vers le BAS pour la lessive liquide). Veillez à utiliser le distributeur de produit de lavage en suivant les indications données dans ce manuel d'utilisation.

Après avoir effectué ces contrôles, mettez l'appareil en marche. Le programme reprend là où il s'était interrompu.

Si le problème persiste, contactez le service après-vente agréé.

Si d'autres codes d'alarme s'affichent, allumez et éteignez l'appareil. Si le problème persiste, contactez le service après-vente agréé.


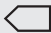
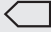

14. VALEURS DE CONSOMMATION



Les valeurs indiquées sont obtenues après des essais en laboratoire, avec les normes correspondantes. Les données peuvent différer pour différentes raisons : la quantité et le type de linge, ou la température ambiante. La pression de l'eau, la tension de l'alimentation et la température de l'arrivée d'eau peuvent également affecter la durée du programme de lavage.



Les caractéristiques techniques peuvent être modifiées sans avis préalable pour améliorer la qualité du produit.

Programmes	Charge (kg)	Consommation énergétique (kWh)	Consommation d'eau (litres)	Durée approximative du programme (minutes)	Humidité résiduelle (%) ¹⁾
Coton 60°C	8	1,40	75	210	52
Coton 40°C	8	1,00	75	210	52
Synthétiques 40°C	3	0,60	56	140	35
Déliçats 40°C	3	0,50	59	90	35
Laine 30°C	1,5	0,40	62	75	30
Programmes standard pour le coton 					
Coton 60°C standard 	8	0,58	52	257	52
Coton 60°C standard 	4	0,37	37	234	52
Coton 40°C standard 	4	0,34	38	230	52

¹⁾ Au terme de la phase d'essorage.

Mode « Éteint » (W)	Mode « Veille » (W)
0,30	0,30

Les informations fournies dans le tableau ci-dessus sont conformes à la directive d'application 1015/2010 de la réglementation 2009/125/CE de la commission européenne.

15. CARACTÉRISTIQUES TECHNIQUES

Dimensions	Largeur / Hauteur / Profondeur / Profondeur totale	600 mm / 850 mm / 547 mm / 600 mm
------------	--	-----------------------------------

Branchement électrique	Tension	230 V
	Puissance totale	2 200 W
	Fusible	10 A
	Fréquence	50 Hz
Niveau de protection contre l'infiltration de particules solides et d'humidité assuré par le couvercle de protection, excepté là où l'équipement basse tension ne dispose d'aucune protection contre l'humidité		IPX4
Pression de l'arrivée d'eau	Minimale	0,5 bar (0,05 MPa)
	Maximale	8 bar (0,8 MPa)
Arrivée d'eau ¹⁾		Eau froide
Charge maximale	Coton	8 kg
Classe d'efficacité énergétique		A+++ -40%
Vitesse d'essorage	Maximale	1400 tr/min

1) Raccordez le tuyau d'arrivée d'eau à un robinet fileté 3/4" .

16. ACCESSOIRES

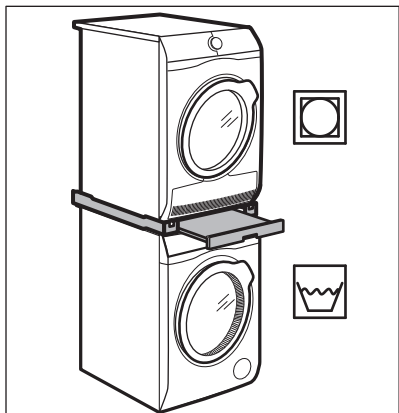
16.1 Kit de plaques de fixation (4055171146)

Disponible auprès de votre magasin vendeur.

Si vous installez l'appareil sur un socle, stabilisez l'appareil à l'aide des plaques de fixation.

Lisez attentivement la notice fournie avec l'accessoire.

16.2 Kit de superposition



Le sèche-linge ne peut-être superposé au-dessus du lave-linge **qu'en utilisant le kit de superposition adapté, fabriqué et agréé par ELECTROLUX.**



Assurez-vous de la compatibilité du kit de superposition en vérifiant la profondeur de vos appareils.

Le kit de superposition peut uniquement être utilisé avec les appareils indiqués dans la brochure fournie avec l'accessoire.

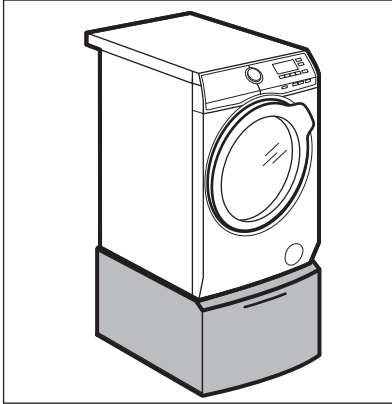
Lisez attentivement les notices fournies avec l'appareil et avec l'accessoire.



AVERTISSEMENT!

N'installez pas le sèche-linge sous le lave-linge.

16.3 Socle à tiroir



Pour surélever votre appareil et faciliter le chargement et le déchargement du linge.

Le tiroir peut servir au stockage du linge comme par ex. : les serviettes ainsi que des produits de nettoyage et autres.


Lisez attentivement la notice fournie avec l'accessoire.


16.4 Disponible sur www.electrolux.com/shop ou chez les revendeurs agréés



Seuls les accessoires appropriés et agréés par ELECTROLUX peuvent répondre aux normes de sécurité de l'appareil. Si les pièces ne sont pas agréées, toute réclamation sera refusée.

17. EN MATIÈRE DE PROTECTION DE L'ENVIRONNEMENT

Recyclez les matériaux portant le symbole . Déposez les emballages dans les conteneurs prévus à cet effet. Contribuez à la protection de l'environnement et à votre sécurité, recyclez vos produits électriques et

électroniques. Ne jetez pas les appareils portant le symbole  avec les ordures ménagères. Emmenez un tel produit dans votre centre local de recyclage ou contactez vos services municipaux.

www.electrolux.com/shop



192939010-A-432017

