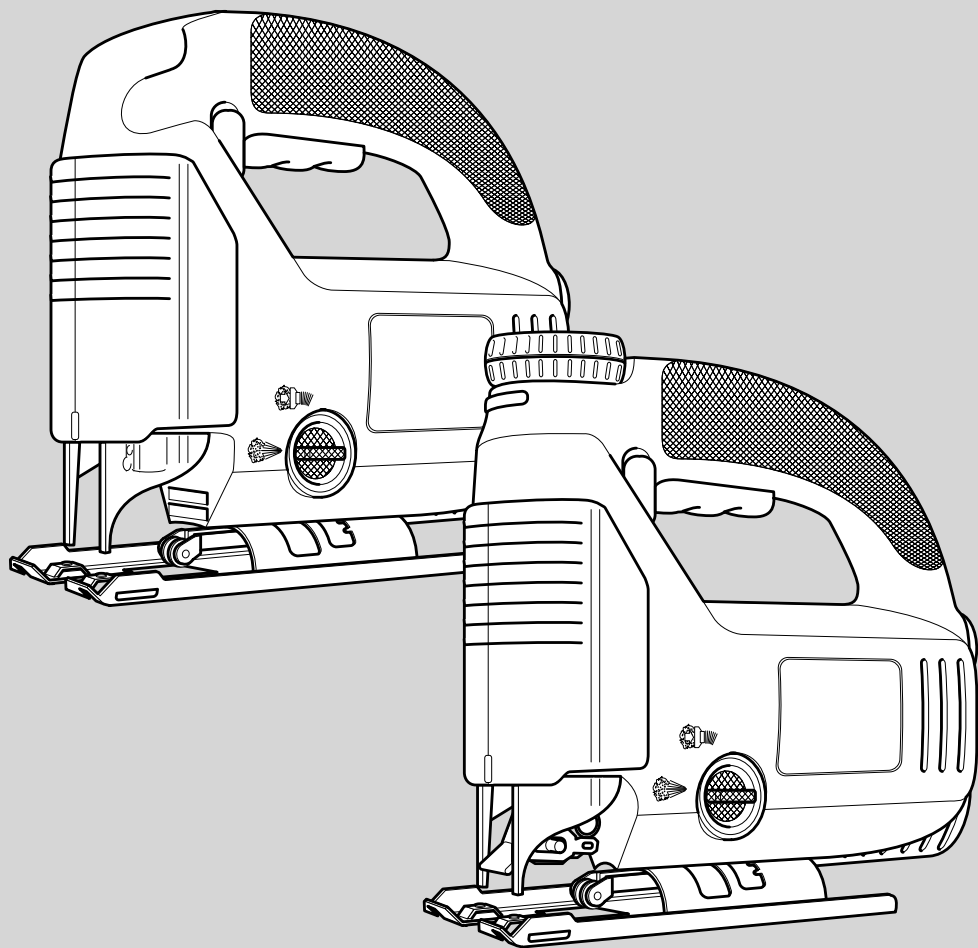


BLACK DECKER

**Aspirateur à main
WDC115WA**

 **BLACK &
DECKER**®



KS629 KS630
KS631 KS632
KS633 KS634
KS635 KS638

Notice d'utilisation des scie sauteuse

RÈGLES DE SÉCURITÉ

Attention! Lorsque vous utilisez un appareil électroportatif, le respect systématique de ces quelques règles élémentaires de sécurité doit permettre de réduire les risques d'incendie, d'électrocution ou de blessures physiques. Assurez-vous d'avoir bien lu et assimilé ces règles avant de commencer à utiliser votre machine.

Pour une utilisation sans risque:

- **Gardez une zone de travail rangée.** Un endroit propre et rangé évite tout accident.
- **Prenez garde à l'environnement de travail.** Ne pas exposer les outils à la pluie. Ne pas les utiliser dans un endroit humide ou mouillé. S'assurer que la zone de travail est correctement éclairée. Ne jamais utiliser un outil électroportatif lorsqu'il y a risque d'incendie ou d'explosion.
- **Prenez garde au risque de décharge électrique.** Autant que possible, éviter les contacts directs avec des surfaces reliées à la terre (par exemple un réfrigérateur, un radiateur).
- **Tenez les enfants à l'écart.** Ne pas laisser d'autres personnes toucher l'outil ou le câble d'alimentation. Les tenir à l'écart de la zone de travail.
- **Rangez les outils après usage.** Après utilisation, l'outil doit être rangé dans un endroit sec et en hauteur ou sous clé, hors de portée des enfants.
- **Ne forcez pas sur l'outil.** L'outil fonctionnera mieux et avec plus de sécurité si vous l'utilisez au rythme pour lequel il a été conçu.
- **Utilisez le bon outil.** Ne tentez pas de faire avec un outil premier prix ou ses accessoires le travail d'un outil plus puissant. Utilisez toujours un outil pour le travail pour lequel il a été conçu. Par exemple, n'utilisez pas une scie circulaire pour couper la branche d'un arbre ou l'abattre.
- **Portez un habillement adapté.** Ne portez pas d'habits lâches ou de bijoux qui pourraient se prendre dans les parties mobiles de l'outil. Des gants en caoutchouc et des chaussures antidérapantes sont recommandés pour une utilisation en plein air. Accrochez vos cheveux.
- **Portez des lunettes de protection.** Portez un masque de protection ou anti-poussière si l'utilisation que vous faites de l'appareil dégage de la poussière ou se situe dans un endroit clos.
- **Ne maltraitez pas le cordon de raccordement.** Ne portez jamais l'outil par son cordon. Ne tirez jamais sur le cordon pour débrancher l'outil. Tenez toujours le cordon à l'abri de la chaleur et à l'écart de la partie coupante de l'outil.

- **Prenez garde au câble d'alimentation.** Utilisez des serre-joints ou un étau pour maintenir le matériau sur lequel vous travaillez. Cela est plus sûr que de tenir le matériau d'une main et vous permet d'avoir les deux mains libres pour faire fonctionner l'outil.
- **Veillez à bien rester en équilibre.** Soyez toujours en bon appui sur vos deux pieds et gardez l'équilibre à tout moment.
- **Entretenez bien vos outils.** Gardez les outils coupants, aiguisés et propres pour de meilleures performances en toute sécurité. Merci de suivre les instructions pour lubrifier ou changer les accessoires. Inspectez régulièrement le câble d'alimentation, et, s'il est endommagé, faites le réparer par un service après-vente agréé. Soyez également régulièrement attentif au cordon de rallonge. Remplacez-le si nécessaire. Maintenez les poignées de l'outil propres, sans huile ni graisse.
- **Débranchez l'outil.** Retirez la prise du secteur lorsque vous n'utilisez pas l'outil et à chaque fois que vous l'entretenez, que vous changez un accessoire comme les lames, les forets, les fers d'un rabot...
- **Enlevez les clés de serrage avant utilisation.** Avant de mettre en marche, prenez l'habitude de vérifier que les clés de serrage ne sont pas restées sur la machine mais sont bien rangées dans l'emplacement prévu à cet effet.
- **Évitez les démarrages intempestifs.** Ne prenez pas un appareil branché sur le secteur en posant le doigt sur la gâchette. Assurez-vous que l'interrupteur est sur la position arrêt avant de brancher votre outil.
- **Utilisez des rallonges spécialement prévues pour le plein air.** Lorsque vous utilisez un outil à l'extérieur, n'utilisez que des rallonges spécialement prévues pour le plein air.
- **Restez attentifs et concentrés sur votre travail.** Soyez attentifs à ce que vous faites. Faites preuve de bon sens. N'utilisez pas d'outil lorsque vous êtes fatigué.
- **Branchez votre outil sur un aspirateur.** S'il existe un mécanisme de connexion à un aspirateur, assurez-vous qu'il est correctement mis en place et utilisé, particulièrement dans un environnement clos.
- **Vérifiez si votre appareil est endommagé.** Avant de continuer à utiliser l'outil, la protection ou la partie de l'outil qui est endommagée doit être inspectée attentivement pour déterminer si l'outil peut encore fonctionner. Assurez-vous de l'alignement des parties mobiles, du bon serrage et du bon montage des parties, et des autres éléments qui pourraient affecter son bon fonctionnement. Une protection ou

toute autre partie endommagée doit être correctement réparée ou changée par un SAV agréé comme indiqué dans ce manuel. Faites également remplacer un interrupteur défectueux par un SAV agréé. N'utilisez jamais un outil dont l'interrupteur de mise en marche ne fonctionne pas.

- **Attention!** L'utilisation d'un accessoire ou d'un complément autre que ceux recommandés dans ce manuel d'utilisation peut provoquer des risques de blessures physiques.
- **Faites réparer votre outil par une personne qualifiée.** Cet outil électroportatif correspond aux règles de sécurité en vigueur. Sa réparation ne doit être prise en charge que par une personne qualifiée en utilisant des pièces détachées d'origine. Dans le cas contraire, ce peut être très dangereux pour l'utilisateur.

Conservez bien ces instructions!

DOUBLE ISOLATION



Votre outil est totalement isolé. Cela signifie que les parties métalliques externes sont isolées des sources électriques principales. Cela est possible grâce aux barrières isolantes placées entre les composants électriques et la partie mécanique, rendant ainsi inutile le branchement de cet outil sur une prise de terre.

Note: La double isolation ne dispense pas du bon respect des règles de sécurité pour l'utilisation de cet outil. Le système d'isolation renforce la protection contre les accidents pouvant résulter d'une éventuelle défaillance de l'isolation électrique à l'intérieur de l'outil.

SÉCURITÉ ÉLECTRIQUE

Assurez-vous que votre installation est au même voltage que celui indiqué sur la plaque signalétique. Cet outil est équipé avec un câble et une prise deux phases.

RALLONGES

Vous pouvez utiliser jusqu'à 30 mètres de rallonges deux phases Black & Decker sans perte de puissance. Note: Une rallonge ne doit être utilisée que si elle est absolument nécessaire. L'utilisation d'un câble non approprié peut provoquer un risque d'incendie ou de décharge électrique. Si une rallonge doit être utilisée, assurez-vous qu'elle est correctement connectée.

L'ENVIRONNEMENT ET LES VIEUX OUTILS



S'il vous arrivait un jour de penser que votre outil ne sert plus ou qu'il doit être remplacé, pensez à

la protection de l'environnement. Les centres Black & Decker prendront en charge vos vieux outils et en disposeront en toute sécurité pour l'environnement

LE SERVICE APRÈS-VENTE BLACK & DECKER (FRANCE)

Tous nos produits sont scrupuleusement testés avant leur sortie d'usine. Cependant si votre appareil présente un défaut, renvoyez-le à une agence agréée par le service après-vente Black & Decker dont vous trouverez les coordonnées sur minitel. Consultez le 3611 Black & Decker dans le département du Rhône. Pour toute information sur notre réseau S.A.V., et obtenir une liste complète des concessionnaires les plus proches, horaires d'ouverture etc., consultez également le minitel.

GARANTIE BLACK & DECKER (FRANCE)

C'est parce que nous sommes sûrs de la qualité de nos produits que nous pouvons être les premiers à proposer une garantie totale pièces et main d'oeuvre d'une durée de 2 ans. La garantie légale couvrant les défauts ou vices cachés (article 1641 et suivants du code civil) est applicable en tout état de cause. La garantie est effective dans la mesure où ce produit est retourné, non démonté, à l'un de nos centres agréés; il doit être accompagné d'un avis indiquant les anomalies constatées ainsi que d'une preuve de garantie (certificat de garantie dûment rempli et portant le cachet du revendeur ou ticket de caisse).
Sont exclus de la garantie:

- Les produits réparés par des tiers.
- Les pannes dues à une mauvaise utilisation, à un entretien défectueux.

GARANTIE BLACK & DECKER (SUISSE)

Nous vous félicitons d'avoir porté votre choix sur un appareil Black & Decker. La fabrication soignée de ce produit de qualité nous permet de vous accorder une période prolongée de garantie de 2 ans à partir de la date d'achat. Par conséquent, si contre toute attente votre appareil présentait un défaut durant les 24 mois qui suivent votre achat nous vous garantissons la remise en état de l'outil ou, selon notre appréciation le remplacement gratuit à condition que:

- L'appareil soit renvoyé à notre agence service après-vente autorisée accompagné de la carte de garantie ou de la preuve de l'achat (facture ou ticket de caisse avec date de l'achat).
- L'appareil ait été utilisé convenablement et que seuls des accessoires Black & Decker originaux y aient été ajoutés.

FRANÇAIS

- D'éventuelles réparations n'aient été effectuées que par notre service après-vente

Les accessoires tels que par exemple foret, lame de scie, couteaux pour rabot, disque à tronçonner sont exclus de cette garantie. Des prestations de garantie n'entraînent ni une prolongation du délai de garantie ni un nouveau délai de garantie.

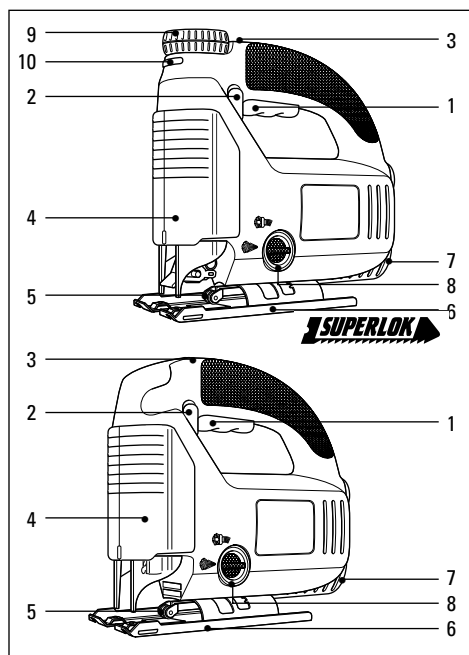
LES ACCESSOIRES

La performance d'un outil est dépendante de l'accessoire utilisé. Les accessoires Black & Decker sont conçus suivant des normes très exigeantes de qualité pour maximiser les performances de votre outil. Acheter un accessoire Black & Decker vous assure d'obtenir la meilleure performance de votre outil électroportatif Black & Decker.

DONNÉES TECHNIQUES

Le niveau sonore de cet outil est en concordance avec les directives de la CEE. Il vous est recommandé de prendre les mesures adéquates de protection auditive si le niveau sonore vous paraît trop élevé. Le niveau normal de pression acoustique ne devrait pas excéder 85 dB.

CARACTÉRISTIQUES




1. Interrupteur à gâchette
2. Bouton de verrouillage de l'interrupteur
3. Molette de variateur de vitesse
4. Capot d'aspiration de poussière
5. Galet de guidage de la lame
6. Semelle
7. Aspiration externe de la poussière
8. Commutateur soufflage/aspiration de poussière
9. Pomeau de guidage multidirectionnel de la lame
10. Bouton de verrouillage du pomeau

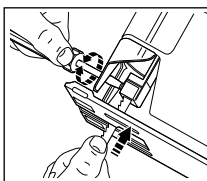
Votre scie sauteuse dispose, partiellement ou en totalité, des caractéristiques ci-dessus.

Nota: Cette notice d'utilisation recouvre également tous les produits du catalogue dont la référence se termine par un suffixe alphabétique. Reportez-vous à l'emballage pour déterminer la référence de votre appareil.

MISE EN PLACE DE LA LAME


Scies munies d'un système manuel de changement de lame (n'utilisez que ces types de lame )

Débranchez la scie sauteuse du secteur.

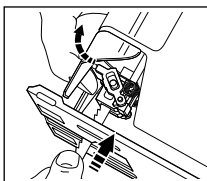


Desserrez les deux vis et, en vous assurant que les dents de la lame sont orientées vers l'avant, poussez la queue de fixation de la lame aussi loin que possible dans son compartiment. Serrez

légèrement et alternativement chacune des deux vis pour positionner la lame puis serrez les vis à fond. Pour retirer la lame, tournez chacune des deux vis d'un tour dans le sens opposé des aiguilles d'une montre.

Scies munies d'un système de fixation rapide de lame (n'utilisez que ces types de lame )

Débranchez la scie sauteuse du secteur.



Relevez le levier. Assurez-vous que les dents de la lame sont bien positionnées vers l'avant. Insérez l'extrémité de la lame aussi loin que possible dans son compartiment. Relâchez le

levier et la lame sera maintenue en place en toute sécurité. Pour retirer la lame, relevez le levier.

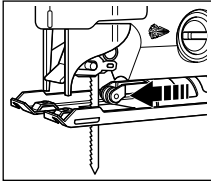
Pour tous les modèles

Note: Pour s'assurer une meilleure précision de coupe (en coupe non multidirectionnelle), assurez-vous que le dos de la lame est bien en contact avec le galet de

guidage de lame. Voir 'Le galet de guidage de lame' pour les instructions de changement de position du galet de guidage.

LE GALET DE GUIDAGE DE LAME

Afin d'avoir une meilleure précision lors de la coupe, les scies sauteuses Black & Decker sont équipées d'un galet de guidage de la lame. Ce guidage doit être ajusté de manière à ce que la roulette touche le dos de la lame au moment du sciage.

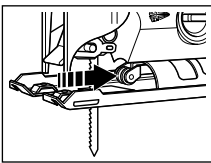


Pour faire ce réglage, desserrez la vis située à l'avant de la semelle de la scie sauteuse. Poussez le galet de guidage de la lame jusqu'à ce que la roulette du galet touche la partie

arrière de la lame. Resserrez ensuite la vis. Lubrifier la roulette du galet (5) de temps à autre à l'endroit indiqué avec une goutte d'huile permettra d'allonger la durée de vie du galet de guidage.

Uniquement pour les scies multidirectionnelles

Note: En utilisant la scie sauteuse en **mode multidirectionnel**, le galet de guidage de la lame doit être rétracté afin de permettre le mouvement libre de la lame.



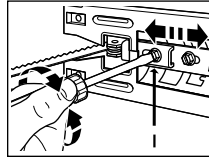
Pour faire ceci, desserrez la vis située à l'avant de la semelle de la scie sauteuse. Resserrez ensuite la lame.

FONCTIONNEMENT DE LA SCIE SAUTEUSE

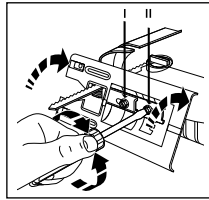
Pour mettre votre scie sauteuse en marche, appuyez à fond sur la gâchette de mise en marche(1). Pour arrêter votre scie sauteuse, relâchez la gâchette. Lorsque vous branchez votre scie sauteuse, assurez vous que la gâchette de mise en marche soit bien sur la position arrêt. Lorsque vous avez besoin d'une utilisation en continu, appuyez sur la gâchette, enfoncez le bouton de verrouillage (2) et relâchez la gâchette. Assurez vous d'avoir toujours relâché le bouton de verrouillage avant de débrancher le courant.

AJUSTEMENT DE LA SEMELLE DE SCIAGE POUR DES COUPES BIAISES

La semelle (6) peut être orientée à 45° de chaque côté. Pour cela, débranchez l'outil du secteur. Remontez ou enlevez le capot d'aspiration et desserrez les deux vis situées à l'arrière de la semelle avec un

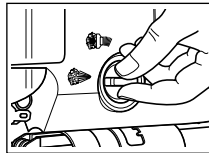


tournevis. Poussez quelque peu la semelle puis orientez-la suivant l'angle voulu au moyen de la graduation gravée sur la semelle. Vous pouvez également positionner la semelle dans les crans 0°, 15°, 30° ou 45°. Resserrez les vis pour maintenir la semelle dans cette position. Bien que l'échelle et les encoches soient suffisamment précises pour



l'essentiel des travaux, il est recommandé d'utiliser un rapporteur pour orienter la semelle pour des angles très précis. Faites un test dans un morceau de bois pour vérifier que votre angle est bon. Pour remettre la semelle pour une coupe à angle droit, desserrez les vis de blocage et orientez la semelle avec un angle approximatif de 90° avec la lame. Resserrez alors les vis en exerçant une légère pression sur la semelle. Si nécessaire remplacez le galet de guidage.

SOUFFLAGE DE LA POUSSIÈRE

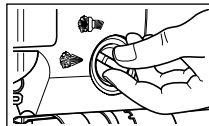


Pour accroître la visibilité du trait de coupe, la scie sauteuse est équipée d'un dispositif qui souffle la poussière de la surface ou du matériau qui est coupé.

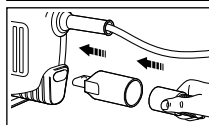
Pour l'utiliser, remontez ou enlevez le capot d'aspiration et assurez-vous que le commutateur de soufflage est orienté vers le symbol

ASPIRATION DE LA POUSSIÈRE

La scie sauteuse équipée d'un adaptateur d'aspiration (en accessoire) peut être branchée à la plupart des aspirateurs.



Pour utiliser ce dispositif, poussez l'adaptateur dans l'ouverture à l'arrière de la scie sauteuse et fixez le tuyau de l'aspirateur dans ou au dessus de l'adaptateur, suivant la taille du tuyau. Le capot d'aspiration doit être en position basse et le

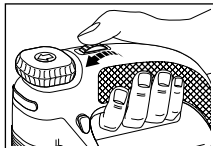


commutateur soufflage/aspiration sur le côté de la scie sauteuse doit être orienté vers le symbol

FRANÇAIS

VARIATEUR ÉLECTRONIQUE DE VITESSE

Modèles électroniques



La molette de variation électronique de la vitesse est utilisée pour programmer la vitesse de sciage voulue en relation avec le matériau à couper.

La vitesse adaptée au matériel peut être obtenue à l'aide du tableau suivant:

Matériel	Position du variateur électronique
Bois	6 - Maximum
Métal	2 - 3
Aluminium	3 - 5
PVC	3 - 4
Céramique	3 - 5

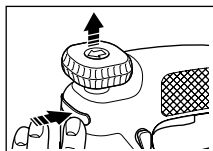
Note: Après avoir utilisé la scie pendant une longue période en vitesse 1 à 4, faites fonctionner la scie à vide pendant 3 minutes à la vitesse maximum pour la refroidir par air.

UTILISATION EN MODE MULTIDIRECTIONNEL

Modèles multidirectionnels

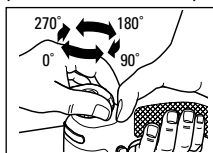
Avant utilisation, n'oubliez pas de rétracter le galet de guidage de la lame.

L'option multidirectionnelle vous permet d'avoir un maximum de contrôle tout en suivant des lignes de coupe très sinueuses ou de découper des cercles très petits par exemple.



Pour l'utiliser, appuyez sur le bouton (10) sur le devant de la scie. Le pommeau de guidage multidirectionnel va alors ressortir. **Tirez le bouton au maximum.**

La scie sauteuse est maintenant prête pour être utilisée en mode multidirectionnel. Utilisez une main pour guider la scie sauteuse, tournez le pommeau pour guider la lame le long de la ligne de coupe. La lame peut faire un tour complet à 360°.



L'orientation de la lame peut être verrouillée dans n'importe laquelle des 4 positions 0°, 90°, 180°, 270° afin de permettre des coupes droites dans des

zones exigües. Pour bloquer la lame dans l'une des ces positions, poussez le bouton situé à l'avant de l'outil puis enfoncez le pommeau. Lorsque le bouton est

relâché, la lame est bloquée dans cette position. Pour la débloquer, appuyez sur le bouton à l'avant de la scie sauteuse. Pour de grandes coupes droites, appuyez sur le bouton à l'avant de la scie puis enfoncez le pommeau multidirectionnel. Remplacez ensuite le galet de guidage de lame dans sa position d'origine.

CONSEILS D'UTILISATION

Sciage de stratifiés

La lame de la scie coupe le matériau lorsqu'elle remonte afin qu'aucun éclat n'apparaisse sur le dessus du matériau près de la semelle. Lorsque vous sciez du bois fin ou du plastique stratifié, utilisez une lame à fines dents en métal et coupez le matériau sur son envers. Afin de minimiser le risque d'éclats sur les angles d'un stratifié, prenez-le en tenaille entre deux chutes de bois et coupez cet assemblage dans son entier. Sélectionnez toujours la lame adaptée au travail que vous allez effectuer.

Attaque en plein bois

La lame de la scie peut être directement introduite dans une surface de bois sans avoir fait un avant trou au préalable, en vue d'éliminer une opération de perçage. Mesurez la surface à couper puis marquez-la clairement. Renversez la scie afin que les arrêtes arrondies de la semelle demeurent sur le matériau à couper mais que la lame soit nettement au-dessus. Mettez en marche l'appareil et abaissez la scie jusqu'à ce que la lame en mouvement soit exactement à l'aplomb du point d'attaque choisi. Abaissez doucement l'arrière de la semelle vers le matériau, en maintenant une pression pivotante ferme sur la partie arrondie de la semelle avec la lame exactement positionnée sur le trait de coupe requis. N'avancez jamais la scie sur le trait de coupe avant que la lame ne soit complètement entrée dans le matériau et avant que la semelle ne soit bien plate sur la surface.

Coupe de métal

Votre scie sauteuse peut être utilisée pour découper des feuilles de métal de faible épaisseur et des métaux non ferreux comme le cuivre, l'aluminium, le laiton etc. Lorsque vous coupez ces matériaux sous forme de feuilles minces, il est recommandé de les maintenir au verso par du bois tendre ou du contre-plaqué. Cela vous permettra d'obtenir un trait de coupe net sans vibration. Le métal ainsi que le bois au dos doivent être sciés ensemble. Ne forcez pas la lame dans le métal lorsqu'elle coupe. Cela réduirait la durée de vie de la lame et pourrait endommager le moteur. Couper du métal fin prendra plus de temps que de couper une

pièce de bois même épaisse. Aussi ne tentez pas d'accélérer l'opération en forçant sur la scie. Déposez un léger film d'huile sur le trait de coupe voulu avant de commencer à couper du métal. Sélectionnez toujours la lame adaptée au travail que vous allez effectuer.

Le nettoyage

Débranchez la scie sauteuse du secteur. N'utilisez que du savon doux avec un chiffon légèrement humide pour nettoyer votre scie. La plupart des nettoyeurs ménagers contiennent des produits chimiques qui pourraient sérieusement endommager les parties plastiques. N'utilisez pas non plus de pétrole, de térébenthine, de laque, de dissolvant, de peintures ni de produits similaires. Veillez à ce qu'aucun liquide ne pénètre à l'intérieur de l'outil et soyez vigilant à ce qu'aucune partie de l'outil ne soit plongée dans un liquide quelconque.

ATTESTATION DE CONFORMITÉ EC

Nous déclarons que les produits: **KS638SE, KS635S, KS634S, KS633E, KS632E, KS631, KS630, KS629** sont conformes aux 89/392/EEC, 89/336/EEC, EN55014, 73/23/EEC, EN55104, EN50144, EN61000
Niveau de pression acoustique 96dB (A)
Niveau de puissance acoustique 88dB (A)
Niveau de vibration main-bras <2.5m/s²



Brian Cooke - Directeur du développement
Black & Decker Ltd, Spennymoor, County Durham
DL16 6JG United Kingdom