

SAMSUNG

ASPIRATEUR

BALAI

VS20T7531T4

Aspirateur

Manuel d'utilisation

Série VS15T70**** / Série VS20T75****

- Avant d'utiliser cet appareil, veuillez lire attentivement les instructions.
- Utilisation en intérieur uniquement



SAMSUNG

Sommaire

PRÉPARATION

Consignes de sécurité

3

INSTALLATION

Nom des pièces

13

Accessoires

14

Installation du support mural

15

Assemblage du support mural

15

Installation du support mural

15

FONCTIONNEMENT

Utilisation de l'aspirateur

16

Utilisation du support mural

16

Charge de la batterie

17

Utilisation de l'aspirateur

18

Utilisation des accessoires

19

ENTRETIEN

Entretien de l'aspirateur

22

Lorsque vous videz le réservoir de poussière

22

Vider le réservoir de poussière facilement sans faire voler la poussière

22

Vider et nettoyer le réservoir de poussière

22

Nettoyage du filtre

24

Nettoyage des accessoires

24

ANNEXE

Remarques et mises en garde

26

Utilisation de la batterie

26

Fonctionnement

27

Entretien

29

Dépannage

30

Caractéristiques techniques de l'appareil

Modèle		VS20T75****	VS15T70****
Alimentation		100-240 V~ 50-60 Hz	
Consommation électrique nominale		550 W	410 W
Caractéristiques de la batterie		lithium-ion 21,9 V, 2 850 mAh, 6 éléments	lithium-ion 21,6 V, 1 800 mAh, 6 éléments
Temps de charge		3,5 heures	
Temps de nettoyage	Aspirateur portable	Environ 6 minutes (MAX) / Environ 30 minutes (MID) / Environ 60 minutes (MIN)	Environ 5 minutes (MAX) / Environ 20 minutes (MID) / Environ 40 minutes (MIN)
	Brosse motorisée spéciale parquet	Environ 9 minutes (MAX) / Environ 20 minutes (MID) / Environ 40 minutes (MIN)	Environ 6 minutes (MAX) / Environ 20 minutes (MID) / Environ 30 minutes (MIN)
	Brosse motorisée Turbo Action	Environ 9 minutes (MAX) / Environ 20 minutes (MID) / Environ 35 minutes (MIN)	Environ 5 minutes (MAX) / Environ 18 minutes (MID) / Environ 27 minutes (MIN)

* Les temps de charge et de nettoyage peuvent varier en fonction des brosses installées et des conditions d'utilisation.

Consignes de sécurité

- Avant d'utiliser cet appareil, veuillez lire attentivement ce manuel et le conserver pour toute référence ultérieure.
- Les instructions d'utilisation suivantes concernent plusieurs modèles ; il est donc possible que les caractéristiques de votre aspirateur soient légèrement différentes de celles spécifiées dans ce manuel.

Symboles Attention/Avertissement utilisés

AVERTISSEMENT

Indique un danger de mort ou de blessure grave.

ATTENTION

Indique un risque de blessure ou de dégât matériel.

Autres symboles utilisés

REMARQUE

Indique que le texte associé contient des informations importantes supplémentaires.

- Pour plus d'informations sur les engagements de Samsung en matière d'environnement et les obligations légales spécifiques à l'appareil (par ex. directive REACH (DEEE, batteries)), consultez le site Web : samsung.com/uk/aboutsamsung/samsungelectronics/corporatecitizenship/data_corner.html

Le non-respect de cette instruction risquerait d'endommager les composants internes de l'aspirateur et d'annuler votre garantie.

Généralités

- Lisez attentivement toutes les instructions. Avant d'allumer l'aspirateur, assurez-vous que la tension de votre alimentation électrique correspond à celle indiquée sur la plaque signalétique située à l'arrière de l'aspirateur portable (côté contact de la batterie).
- **AVERTISSEMENT** : N'utilisez pas l'aspirateur dans un tapis ou un sol humide.
- En cas d'utilisation par un enfant ou à proximité d'un enfant, soyez extrêmement vigilant. Cet aspirateur ne doit pas être utilisé comme un jouet. Ne laissez jamais l'aspirateur en marche sans surveillance. N'utilisez l'aspirateur que dans le but pour lequel il est destiné, et comme décrit dans ces instructions.
- N'utilisez pas l'aspirateur sans son réservoir de poussière.
- Videz le réservoir de poussière avant qu'il ne soit plein pour conserver toute l'efficacité de votre aspirateur.
- N'utilisez pas l'aspirateur pour aspirer des allumettes, des cendres chaudes ou des mégots de cigarettes. Maintenez l'aspirateur à l'écart des cuisinières et autres sources de chaleur. La chaleur peut déformer et décolorer les pièces en plastique de l'appareil.
- Évitez d'aspirer des objets durs ou tranchants car ils risqueraient d'endommager les composants de l'aspirateur.
- N'obstruez pas l'orifice d'aspiration ou d'évacuation.
- Afin d'éviter tout dommage, débranchez la prise en la tenant par la fiche, et non en tirant sur le cordon.

-
- Cet appareil n'est pas destiné à être utilisé par des enfants de moins de 8 ans ou des personnes ayant des capacités physiques, sensorielles ou mentales réduites, ou avec un manque d'expérience et de connaissances, à moins qu'elles ne soient surveillées ou qu'elles aient reçu les instructions nécessaires concernant l'utilisation sécurisée de cet appareil et qu'elles comprennent les dangers impliqués. Les enfants ne doivent pas jouer avec l'appareil. Les enfants ne doivent pas procéder au nettoyage ou à la maintenance de l'aspirateur sans la surveillance d'un adulte.
 - Les enfants doivent être sous la surveillance d'un adulte pour s'assurer qu'ils ne jouent pas avec l'appareil.
 - La batterie doit être débranchée de l'unité principale avant toute opération de nettoyage ou d'entretien sur l'aspirateur.
 - L'utilisation d'une rallonge n'est pas recommandée.
 - Si votre aspirateur ne fonctionne pas correctement, coupez l'alimentation et contactez un centre de dépannage Samsung agréé.
 - Si le cordon d'alimentation est endommagé, il doit être remplacé par le fabricant, son centre de dépannage ou par toute autre personne disposant de qualifications similaires afin d'éviter tout risque électrique.
 - N'utilisez pas l'aspirateur pour aspirer de l'eau.
 - Ne l'immergez pas dans l'eau pour le nettoyer.
 - Veuillez prendre contact avec Samsung ou un centre de dépannage Samsung pour obtenir une pièce de rechange s'il vous en faut une.

Support mural

- N'utilisez pas la prise polarisée avec une prise murale ou une rallonge non-polarisée.
- N'utilisez pas l'appareil à l'extérieur ni sur des surfaces mouillées.
- Débranchez le support mural de la prise lorsqu'il n'est pas utilisé ou avant toute opération d'entretien.
- Utilisez uniquement le support mural fourni par le fabricant pour recharger l'appareil.
- N'utilisez jamais de cordon ou de prise endommagé(e).
- Ne tirez pas sur le cordon ; ne soulevez pas l'appareil par le cordon ; n'utilisez pas le cordon comme poignée ; ne fermez pas de porte sur le cordon ; ne tirez pas le cordon sur des rebords ou des angles coupants. Maintenez le cordon éloigné des surfaces chauffées.
- N'utilisez pas de rallonges ni de prises murales fournissant un courant nominal inadéquat.
- Ne rechargez pas une batterie non rechargeable.
- Ne débranchez pas l'appareil en tirant sur le cordon. Pour débrancher, tenez la prise et non le cordon.
- Ne détériorez pas les batteries et ne les faites pas brûler car elles risquent d'exploser à des températures élevées.
- N'essayez pas d'ouvrir le support mural. Les réparations doivent être effectuées uniquement par un centre de dépannage Samsung qualifié.
- N'exposez jamais le support mural à des températures élevées et évitez tout contact avec l'humidité.

Aspirateur

- N'aspirez jamais d'objets pointus ou tranchants tels que des morceaux de verres, des clous, des vis, des pièces de monnaie, etc.
- N'utilisez pas l'appareil sans filtre. Pour les opérations de maintenance, n'insérez jamais vos doigts ou des objets dans le compartiment du ventilateur au cas où l'appareil se remettrait accidentellement en marche.
- N'insérez aucun objet dans les ouvertures. N'utilisez pas l'appareil si l'une des ouvertures est obstruée. Nettoyez régulièrement les ouvertures pour éliminer toute trace de poussière, peluches, cheveux, ou toute autre chose risquant d'empêcher le passage de l'air.
- N'aspirez jamais de matière toxique (javel, ammoniacque, produit de débouchage, etc.).
- N'aspirez jamais d'objets en train de brûler ou de fumer, tels que des cigarettes, des allumettes ou des cendres chaudes.
- N'utilisez pas l'aspirateur dans un espace clos rempli de vapeurs de peinture à l'huile, de diluant, de substances antimites, de poussières inflammables et autres vapeurs explosives ou toxiques.

Installation

- Si vous rencontrez un problème lors de l'installation du support mural, contactez un centre de dépannage Samsung.
- * Si vous n'installez pas le support mural, vous ne pourrez pas être dédommagé pour les blessures ou le dysfonctionnement de l'appareil qui en découleront.

À propos de l'alimentation

AVERTISSEMENT

- Lors de l'installation du support mural, ne courbez pas le chargeur de batterie avec trop de force et ne placez pas non plus d'objets lourds sur celui-ci.
 - Sinon, il pourrait y avoir un risque d'incendie ou de choc électrique.
- S'il y a de la poussière, de l'eau, etc. sur une broche ou un point de contact de la fiche d'alimentation, essuyez-les soigneusement.
 - Sinon, il pourrait y avoir un risque de dysfonctionnement ou de choc électrique.
- Ne tirez pas trop fort sur le cordon et ne touchez jamais la fiche avec les mains mouillées.
- Ne branchez pas le support mural à une source électrique n'ayant pas la bonne tension. Ne branchez pas le support mural à une multiprise ou à une rallonge. Ne laissez pas le chargeur de batterie traîner sur le sol. Placez le cordon près d'un mur.
 - Sinon, il pourrait y avoir un risque d'incendie ou de choc électrique.
- N'utilisez pas de chargeur de batterie ou de fiche d'alimentation endommagé(e) ou de prise électrique mal fixée.
 - Sinon, il pourrait y avoir un risque d'incendie ou de choc électrique.
- Si le chargeur de batterie est endommagé, faites appel à un centre de dépannage Samsung agréé pour faire remplacer le chargeur de batterie par un neuf.
 - Sinon, il pourrait y avoir un risque d'incendie ou de choc électrique.
- RÈGLEMENT (UE) 2019/1782 DE LA COMMISSION
Exigences d'écoconception applicables aux sources d'alimentation externe:
www.samsung.com/global/ecodesign_component

Fonctionnement

AVERTISSEMENT

- Ne touchez pas la borne de charge de l'aspirateur ou le support mural avec des baguettes, des tournevis métalliques, des fourchettes, des couteaux, etc.
 - Sinon, il pourrait y avoir un risque de dysfonctionnement de l'appareil ou de choc électrique.
- Assurez-vous que les bornes de batterie du support mural n'entrent pas en contact avec un élément conducteur tel qu'un bracelet, une montre, une tige métallique, un clou, etc.
- Assurez-vous qu'aucun liquide tel que de l'eau ou du jus ne puisse entrer dans l'aspirateur ou dans le support mural.
 - Sinon, il pourrait y avoir un risque d'incendie ou de choc électrique.
- N'utilisez pas le support mural à d'autres fins que celles pour lesquelles il est prévu.
 - Sinon cela pourrait entraîner un incendie ou de sérieux dommages sur le support mural.
- N'aspirez pas de liquide, de lames, de broches, de braises, etc. pendant le nettoyage.
 - Sinon, il pourrait y avoir un risque de dysfonctionnement ou l'appareil pourrait être endommagé.
- Ne montez pas sur le corps de l'appareil et veillez à ne pas heurter l'appareil.
 - Sinon, il pourrait y avoir un risque de blessure ou l'appareil pourrait être endommagé.
- La brosse et la sortie d'air ne doivent pas être obstruées lors du nettoyage.
 - Sinon, il pourrait y avoir un risque de dysfonctionnement ou d'incendie du(e) à une surchauffe de l'appareil.
- Ce produit est conçu pour une utilisation domestique uniquement. N'utilisez pas ce produit pour un nettoyage intensif, nettoyage commercial, nettoyage industriel ou nettoyage en extérieur, notamment sur des pierres ou du ciment. Ne l'utilisez pas pour aspirer de la poudre de craie dans et autour de tables de billards ou de salles hospitalières aseptisées.
 - Sinon, il pourrait y avoir un risque de dysfonctionnement ou l'appareil pourrait être endommagé.

- N'utilisez pas l'aspirateur à proximité d'appareils tels que des radiateurs, ou dans des endroits contenant des pulvérisateurs ou des matières inflammables.
 - Sinon, il pourrait y avoir un risque de déformation de l'appareil ou d'incendie.
- Avant d'utiliser l'appareil, assurez-vous que les filtres sont correctement insérés.
 - Sinon, de la poussière pourrait entrer dans le moteur à l'intérieur du corps de l'aspirateur et cela pourrait endommager l'appareil. La puissance d'aspiration peut être réduite.
- En cas de fuite de gaz ou d'utilisation de vaporisateurs inflammables, ne touchez pas la prise murale et ouvrez la fenêtre pour aérer.
 - Sinon, il pourrait y avoir un risque d'incendie ou d'explosion.
- Si l'aspirateur émet un son étrange ou encore des odeurs ou de la fumée, éteignez immédiatement l'aspirateur puis prenez contact avec un centre de dépannage Samsung.
 - Sinon, il pourrait y avoir un risque d'incendie ou de choc électrique.

ATTENTION

- N'utilisez pas l'appareil près d'une matière inflammable. De plus, n'utilisez pas :
 - Dans un endroit où une bougie ou une lampe de bureau est placée sur le sol.
 - Dans un endroit où un radiateur est allumé sans surveillance, où des braises sont encore chaudes dans une cheminée, dans un cendrier, etc.
 - En présence de substances inflammables tels que de l'essence, de l'alcool, du diluant, un cendrier avec des cigarettes allumées, etc.
- Ne laissez pas les enfants s'accrocher au support mural ou le pousser.
 - Ils risqueraient de se blesser ou d'endommager l'appareil et le sol.
- Lorsque vous avez besoin de poser l'aspirateur pendant une courte durée au cours du nettoyage, laissez l'aspirateur sur le sol.
 - Sinon, l'aspirateur risque de tomber et de provoquer des blessures ou de subir de sérieux dommages.
- Ne mettez pas l'appareil en charge près d'une fenêtre, d'un radiateur, de toilettes, d'une salle de bains, etc.
- Une fois que vous avez fini d'utiliser l'aspirateur, vous devez le ranger sur le support mural ou le déposer en toute sécurité au sol.
 - Sinon, l'appareil risque de tomber et de provoquer des blessures ou de subir de sérieux dommages.

-
- Ne rangez pas l'aspirateur en le posant contre un mur ou une table.
 - N'utilisez pas l'aspirateur à d'autres fins que celles pour lesquelles il est prévu. (Ne laissez pas les enfants monter sur l'appareil ou jouer avec.)
 - Ils risqueraient de se blesser ou d'endommager l'appareil.
 - Avant de brancher ou de débrancher le support mural, éteignez l'aspirateur et assurez-vous que les broches de la fiche d'alimentation n'entrent pas en contact avec vos mains.
 - Sinon, il pourrait y avoir un risque d'incendie ou de choc électrique.
 - Ne marchez pas brutalement sur la partie supérieure de la double serpillère motorisée lorsque vous l'utilisez.
 - Dans le cas contraire, vous risquez d'endommager l'appareil ou le sol.
 - Lorsque vous utilisez l'aspirateur, faites attention à ne pas vous blesser avec les pièces mobiles ou en rotation.
 - Faites attention à ne pas aspirer des pièces du corps de l'appareil avec une brosse de l'aspirateur (spéciale cheveux, etc.).
 - Lorsque vous nettoyez les murs ou le plafond, utilisez vos deux mains.
 - Utilisez vos deux mains pour passer l'aspirateur. Si vous le passez avec une seule main, vous risquez de vous faire mal au poignet ou de faire tomber l'aspirateur et de blesser quelqu'un ou d'endommager l'aspirateur.
 - Lorsque vous assemblez l'aspirateur, faites attention à ne pas coincer vos doigts ou vos mains dans l'articulation de la poignée.
 - N'utilisez pas l'aspirateur sur les objets qui peuvent se rayer facilement (écrans, appareils en acier inoxydable, etc.).
 - Ne rangez pas l'aspirateur à l'intérieur d'une voiture.
 - N'utilisez pas d'eau pour nettoyer l'aspirateur pendant que vous l'utilisez.
 - Utilisez l'aspirateur uniquement dans des endroits secs.
 - N'utilisez pas l'aspirateur dans des endroits humides ou sur l'eau.
 - N'utilisez pas l'aspirateur pour ramasser les boissons qui se sont déversées ou les excréments d'animaux domestiques.
 - N'utilisez pas l'aspirateur sous la lumière directe du soleil ou par forte chaleur.

Entretien

⚠ AVERTISSEMENT

- Avant de retirer les corps étrangers à l'intérieur de l'aspirateur, pensez à d'abord éteindre l'aspirateur.
 - Si l'aspirateur est allumé lorsque vous retirez les corps étrangers, vous risquez de vous blesser ou d'endommager l'aspirateur.
- Lorsque vous nettoyez l'extérieur de l'appareil, éteignez-le d'abord puis essuyez-le avec une serviette sèche. Évitez de vaporiser de l'eau directement sur l'appareil ou d'appliquer des substances volatiles telles que du benzène, du diluant ou de l'alcool.
 - Si de l'eau pénètre dans l'appareil ou si une erreur se produit, éteignez l'appareil et prenez contact avec un centre de dépannage Samsung.
- Après avoir débranché l'appareil, nettoyez le support mural.
- Lorsque vous nettoyez les pièces lavables, n'utilisez pas de détergent alcalin, d'acide, de nettoyant industriel, d'assainisseur d'air, d'acide acétique, etc.
 - Sinon, des dégâts matériels risquent de survenir (ex : rupture du plastique, déformation, décoloration, détérioration des repères imprimés, etc.).

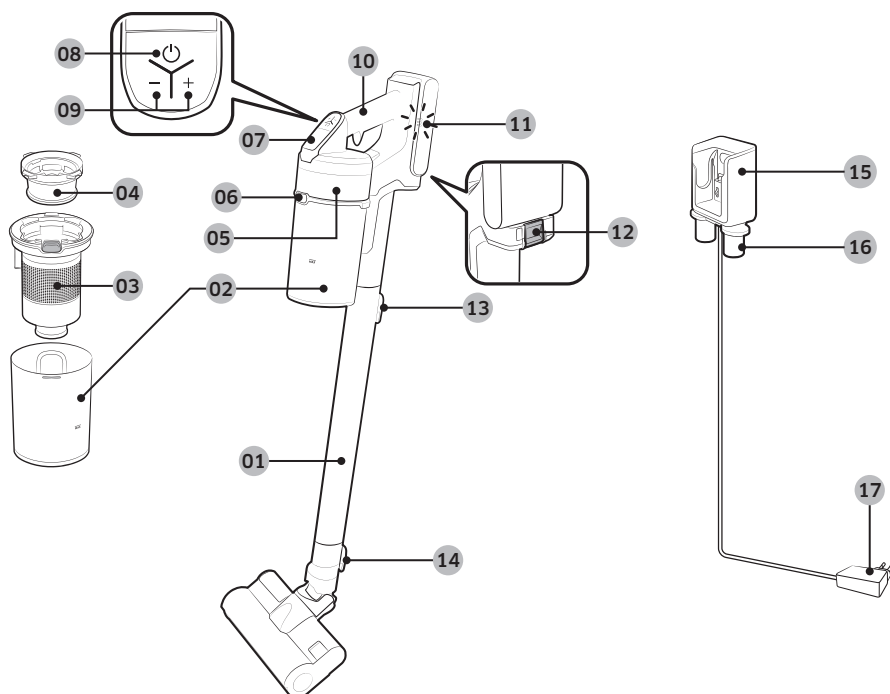
Pièces lavables		Réservoir de poussière, micro-filtre lavable, filtre à particules ultra-fines, filtre métallique, chiffon sec
Produit de nettoyage acceptable	Neutre	Produit vaisselle
Détergent interdit	Alcalin	Oxygène liquide, produit de nettoyage anti-moisissures, etc.
	Acide	Huile de paraffine, émulsifiant, etc.
	Nettoyants industriels	NV-I, PB-I, Opti, alcool, acétone, benzène, diluant, etc.
	Assainisseur d'air	Assainisseurs d'air avec pulvérisateur (saveur café, herbe, etc.)
	Huiles	Huiles animales ou végétales
	Etc.	Acide acétique comestible, vinaigre, acide acétique glacial, etc.

⚠ ATTENTION

- Ne poussez pas l'aspirateur lorsqu'il est rangé sur le support mural.
 - Vous risqueriez de vous blesser ou d'endommager l'appareil et le sol.



Nom des pièces



- 01 Tuyau
- 02 Réservoir de poussière
- 03 Filtre métallique
- 04 Micro-filtre lavable
- 05 Filtre à particules ultra-fines
- 06 Bouton de déverrouillage du réservoir de poussière
- 07 Affichage
- 08 Bouton Marche/Arrêt (⏻)
- 09 Bouton de contrôle de la puissance d'aspiration
- 10 Poignée
- 11 Indicateur du niveau de la batterie
- 12 Bouton de déverrouillage de la batterie
- 13 Bouton de déverrouillage du tube
- 14 Bouton de déverrouillage de la brosse
- 15 Partie de charge de l'aspirateur
- 16 Porte-accessoires
- 17 Chargeur de batterie

* Caractéristiques des batteries

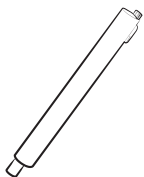
Série VS20T75**** : lithium-ion 21,9 V, 2 850 mAh, 6 éléments

Série VS15T70**** : lithium-ion 21,6 V, 1 800 mAh, 6 éléments

* Ces deux batteries ne sont pas compatibles entre elles.

Accessoires

Les accessoires peuvent varier en fonction des modèles.



Tuyau



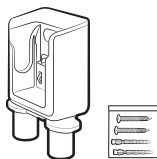
Accessoire 2-en-1



Suceur fente



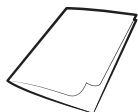
Batterie



Support mural
(Vis : x 2 /
Douilles à expansion : x 2)



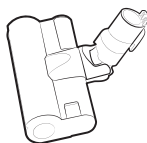
Chargeur de batterie



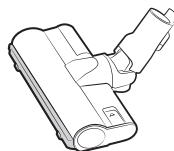
Manuel d'utilisation



*Mini brosse motorisée
spéciale animaux



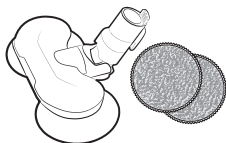
*Brosse motorisée spéciale
parquet



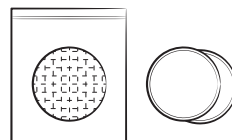
*Brosse motorisée Turbo Action



*Coude multidirectionnel



*Double serpillère motorisée /
Coussins microfibrés
réutilisables



*Lingettes nettoyantes
jetables / Tampon de fixation

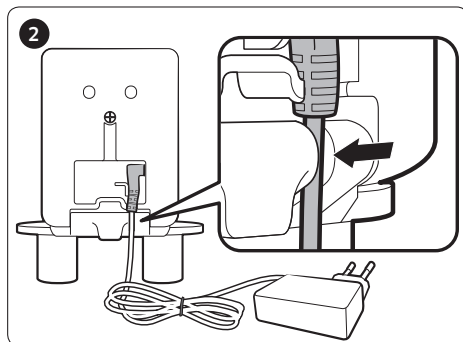
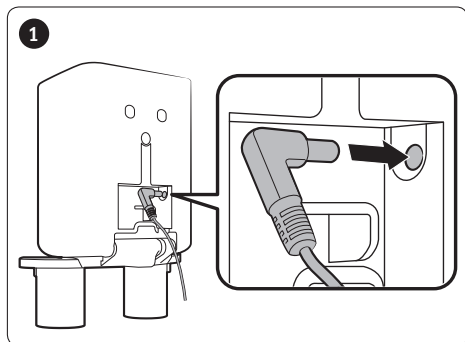
* Option

Installation du support mural

⚠ ATTENTION

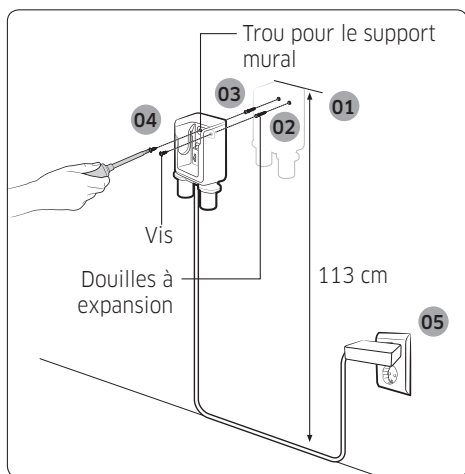
- Installez le support mural sur un mur en béton solide.
 - S'il est installé sur un mur en bois ou un mur de plâtre, l'appareil risque de tomber.

Assemblage du support mural



- Pour démonter le support mural, suivez la procédure en sens inverse.

Installation du support mural



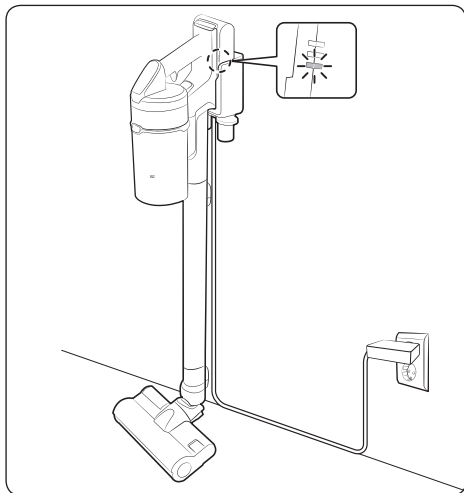
- 01** Vous devez procéder à l'installation du support mural de manière à ce que le haut du support mural se trouve à 113 cm du sol.
- 02** Utilisez le support mural comme modèle pour marquer l'emplacement des trous des vis.
- 03** Percez les trous à une profondeur de 50 mm à l'aide d'un foret de 6 mm, puis insérez les douilles à expansion fournies dans les trous.
- 04** Fixez le support mural au mur avec les vis fournies.
- 05** Branchez le support mural, placez l'aspirateur dans le support mural, puis vérifiez que le voyant de niveau de batterie est affiché.



* Veuillez vous reporter au code QR pour obtenir des informations détaillées sur l'installation du support mural.

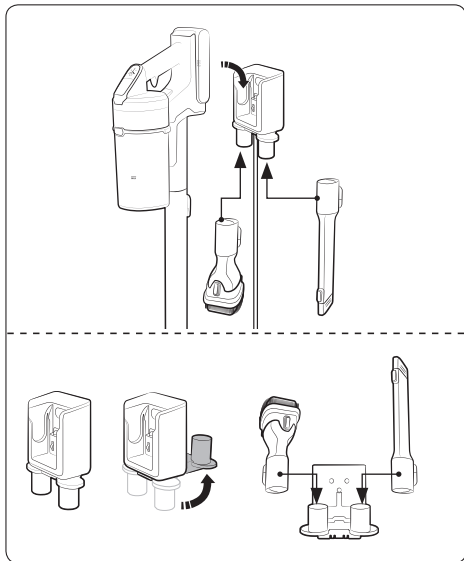
Utilisation de l'aspirateur

Utilisation du support mural



Mise en charge

- * Vérifiez que l'arrière de la batterie est placé correctement sur la partie de charge de l'aspirateur.
- * Vérifiez si le voyant de niveau de batterie apparaît durant la charge.
- * L'indicateur du niveau de la batterie clignote pendant la charge. Lorsque la charge est terminée, l'indicateur cesse de clignoter et son intensité lumineuse diminue.



Rangement des accessoires


Support mural

- * Lorsque les accessoires sont démontés pour être rangés, de la poussière peut tomber de la partie aspiration de l'aspirateur.
- * Après utilisation, faites fonctionner l'appareil en mode MAX pendant 10 secondes.

Chargeur de bureau

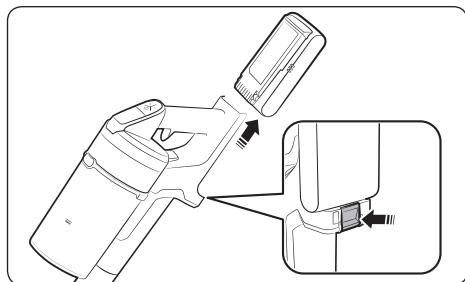
- * Placez le chargeur de bureau sur un bureau après avoir plié les porte-accessoires. Installez ensuite les accessoires sur leurs supports comme illustré.
- * Si le suceur fente est inséré en premier, les porte-accessoires peuvent être pliés plus facilement.

Charge de la batterie

- * Lorsque le voyant de niveau de batterie est sur son niveau le plus faible et qu'il clignote (), mettez la batterie en charge.
- * Lors de la charge de l'aspirateur, assurez-vous que la partie de raccordement du support mural est correctement branchée.
- * L'aspirateur ne peut pas être utilisé pendant qu'il est en charge.

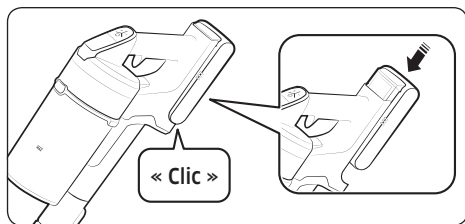
ATTENTION

- Avant d'éjecter la batterie, vous devez éteindre l'appareil. (Si vous forcez l'éjection de la batterie pendant que l'aspirateur est en marche, l'aspirateur peut présenter un dysfonctionnement.)
- Faites attention à ne pas faire tomber la batterie. Si vous la faites tomber, vous risquez de vous blesser ou d'endommager la batterie.



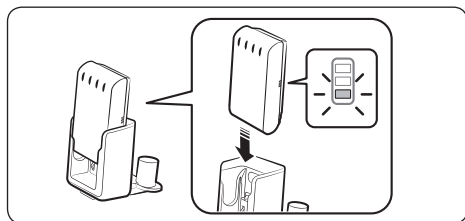
Éjection de la batterie

Appuyez sur le bouton de déverrouillage de la batterie à l'arrière de la poignée pour éjecter la batterie.



Réinsertion de la batterie

Enfoncez la batterie en place jusqu'à entendre un dé clic.

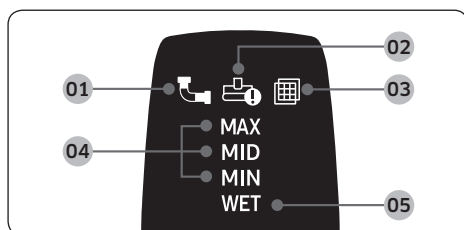
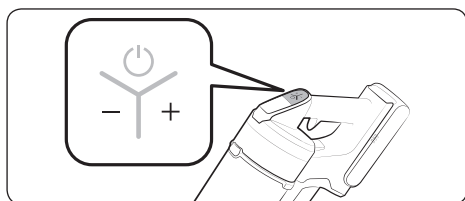
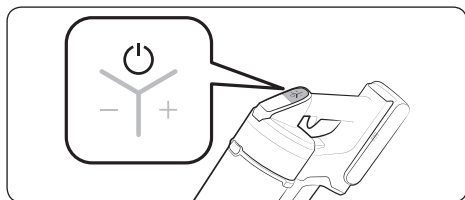


Recharge avec un chargeur de bureau

- Mettez la batterie en charge sur le chargeur de bureau.
- Poussez fermement la batterie pour l'insérer.
- Vérifiez si le voyant de niveau de batterie apparaît durant la charge.

Utilisation de l'aspirateur

Lorsque la brosse s'accroche à des sols tels qu'une moquette, un tapis, des draps, etc. ou qu'elle ne tourne pas correctement, réglez la puissance d'aspiration en mode « MIN » ou « MID ».



Mise sous/hors tension (⏻)

Lorsque vous appuyez sur le bouton de mise sous tension, l'aspirateur commence à fonctionner en mode MID.

- Lorsque la double serpillère motorisée est montée sur l'appareil, ce dernier commence à fonctionner en mode « WET » (Humide).

Contrôle de la puissance d'aspiration

Vous pouvez contrôler la puissance d'aspiration de l'aspirateur.

- Bouton + : augmente la puissance d'aspiration.
- Bouton - : réduit la puissance d'aspiration.

* Le bouton de contrôle de la puissance d'aspiration ne fonctionne pas en mode WET (Humide).

Vérification de l'affichage

01 Obstruction : lorsque le réservoir de poussière, le tube ou la partie d'aspiration est obstrué(e)

02 Blocage de la brosse rotative : lorsqu'un corps étranger bloque la broche rotative

* Si le dispositif anti-surchauffe du moteur fonctionne, l'affichage du blocage de la brosse rotative ne s'allume pas.

03 Absence de filtre : lorsque le micro-filtre lavable n'est pas assemblé correctement

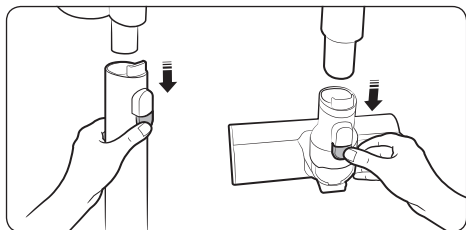
04 Puissance d'aspiration : affiche la puissance d'aspiration actuelle

05 Mode de nettoyage de la double serpillère motorisée : Lorsque la double serpillère motorisée est montée sur l'appareil

* Si l'affichage au-dessus de **01**, **02** ou **03** clignote quelques secondes et que l'aspirateur arrête de fonctionner, veuillez consulter la partie entretien de ce manuel pour prendre les mesures qui s'imposent.

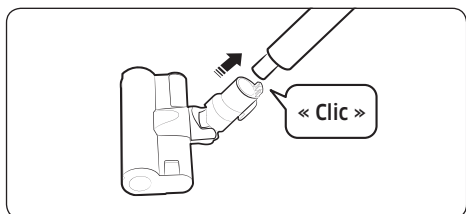
Utilisation des accessoires

Si l'aspirateur fonctionne alors que la brosse rotative ne fonctionne pas, vérifiez si une force excessive est appliquée sur la brosse ou si cette dernière est obstruée par un corps étranger. (Veuillez vous reporter à la partie dépannage de ce manuel.)



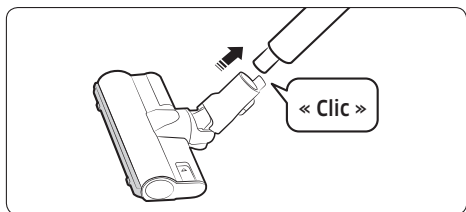
Démontage des accessoires

- Lors du démontage du tube, appuyez sur le bouton de déverrouillage à l'arrière du tube.
- Avant de démonter les accessoires, faites fonctionner en mode MAX pendant plus de 10 secondes pour éliminer les corps étrangers qui subsistent dans les accessoires.
- Lors du démontage de la brosse, appuyez sur le bouton de déverrouillage à l'arrière de la brosse.



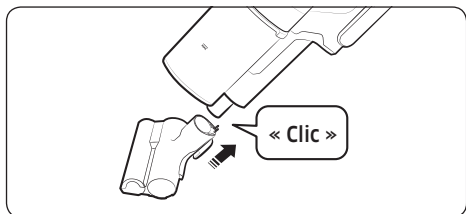
Brosse motorisée spéciale parquet

Utilisez-la pour nettoyer un sol (bois et linoléum).



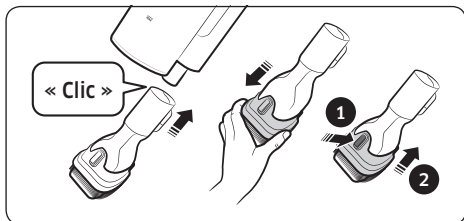
Brosse motorisée Turbo Action

Utilisez la brosse motorisée Turbo Action pour nettoyer divers types de sol chez vous. Elle convient également pour nettoyer de la moquette.



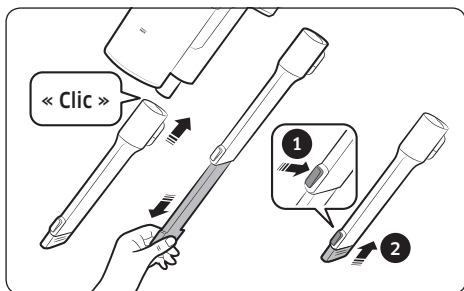
Mini brosse motorisée spéciale animaux

Utilisez-la pour nettoyer les draps.



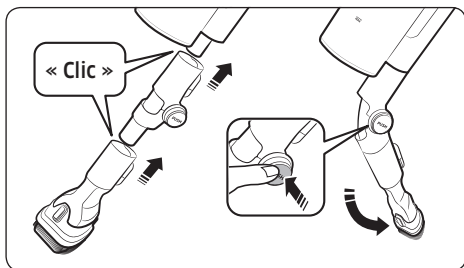
Accessoire 2-en-1

Utilisez-le pour enlever la poussière sur les rideaux, meubles, canapés, etc.



Suceur fente

Utilisez-le pour retirer la poussière dans les rainures des cadres de fenêtres, les fentes, les coins, etc.

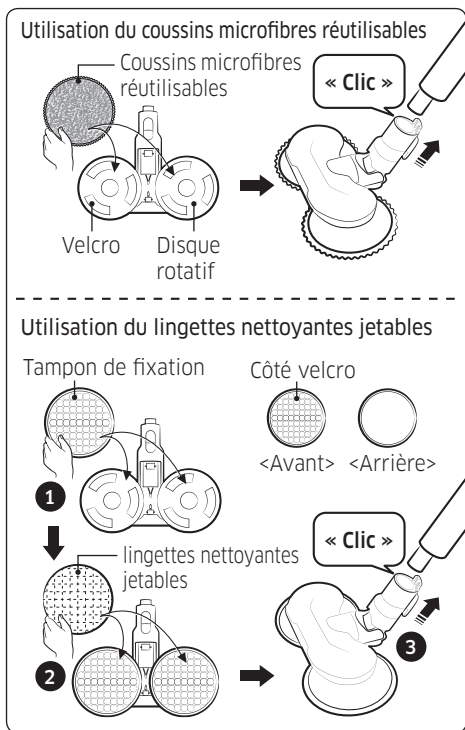


Coude multidirectionnel

Utilisez-le pour nettoyer les endroits difficiles d'accès tels que le haut ou l'arrière d'un meuble ou les plafonds.

REMARQUE

- L'coude multidirectionnel peut être raccordé à l'accessoire 2-en-1 et au suceur fente.



Double serpillère motorisée

Utilisez-la pour nettoyer un sol à l'aide d'un coussin microfibre (bois et linoléum).

- * La double serpillère motorisée ne dispose pas de fonction d'aspiration de la poussière.
- * Lors de l'installation du coussin microfibre, assurez-vous que le coussin est placé au centre du disque rotatif.

Utilisation du coussins microfibrés réutilisables

Installez le coussins microfibrés réutilisables sur le disque rotatif.

Utilisation du lingettes nettoyantes jetables

1 Installez le tampon de fixation sur le disque rotatif et 2 installez le lingettes nettoyantes jetables par-dessus le premier tampon.

- * Lors de l'utilisation du lingettes nettoyantes jetables, veillez à ce que l'orientation du tampon de fixation soit correcte. Le côté velcro correspond à l'avant.
- * Après utilisation du lingettes nettoyantes jetables, jetez ce dernier.
- * Si vous utilisez le lingettes nettoyantes jetables sans le tampon de fixation, les performances de nettoyage peuvent être réduites.

Entretien de l'aspirateur

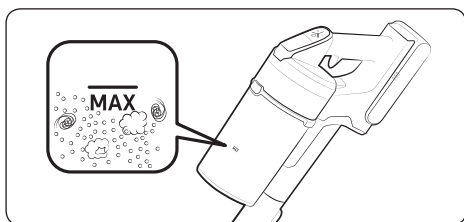


* Pour plus de détails, reportez-vous au code QR.

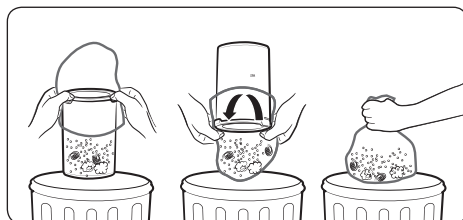
⚠ ATTENTION

- Avant de nettoyer l'aspirateur, éteignez-le.
- Lorsque le réservoir de poussière ou le filtre est rempli de poussière, l'aspirateur est susceptible de s'arrêter en raison du dispositif anti-surchauffe du moteur.
- Vous devez nettoyer le réservoir de poussière ou le filtre avant qu'il ne devienne complètement plein (repère Max).

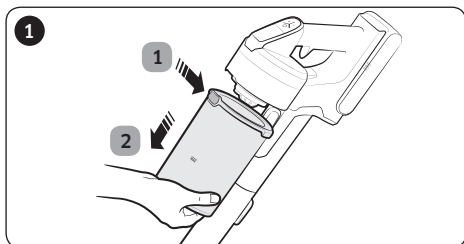
Lorsque vous videz le réservoir de poussière



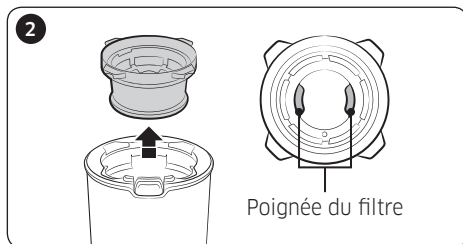
Vider le réservoir de poussière facilement sans faire voler la poussière



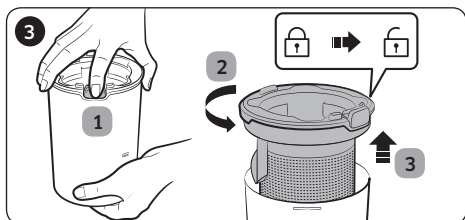
Vider et nettoyer le réservoir de poussière



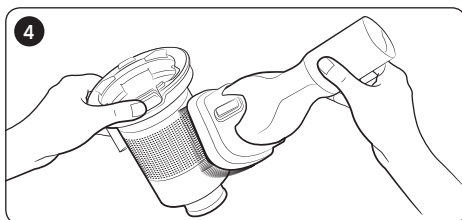
1 Après avoir appuyé sur le bouton de déverrouillage du réservoir de poussière, 2 tirez le réservoir dans la direction de la flèche.



Retirez le micro-filtre lavable à l'aide des poignées du filtre à l'intérieur du micro-filtre lavable.

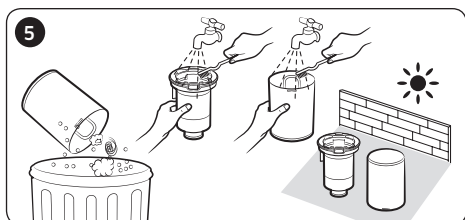


1 Tout en appuyant sur le bouton, 2 tournez le cache du réservoir de poussière et 3 retirez-le du réservoir de poussière.



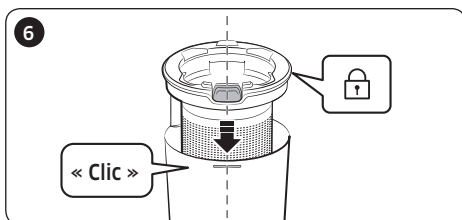
Retirez la poussière du filtre métallique à l'aide de l'accessoire 2-en-1.

* Ne tirez pas sur le caoutchouc attaché sur le filtre métallique.

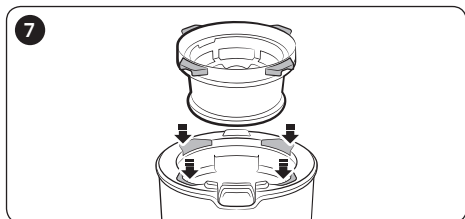


Après avoir vidé le réservoir de poussière, nettoyez-le et laissez-le sécher à l'ombre.

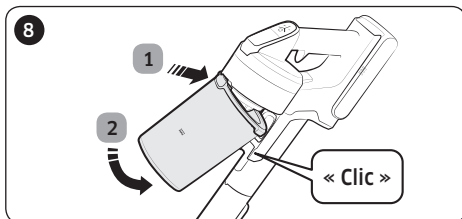
* S'il est exposé à une source de chaleur, l'appareil risque de se déformer.



Remontez le cache du réservoir de poussière en alignant le bouton de déverrouillage du réservoir de poussière avec la rainure.



Remontez le micro-filtre lavable dans le cache du réservoir de poussière en l'insérant dans les rainures du cache du réservoir de poussière.

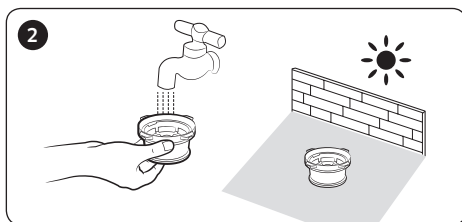
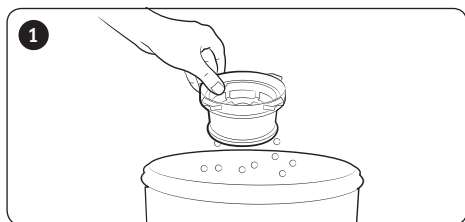


Remontez le réservoir de poussière sur l'aspirateur comme indiqué sur l'illustration, en poussant jusqu'à ce que vous entendiez un déclic.

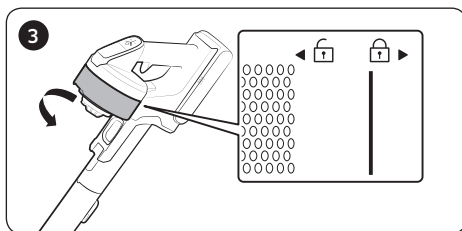
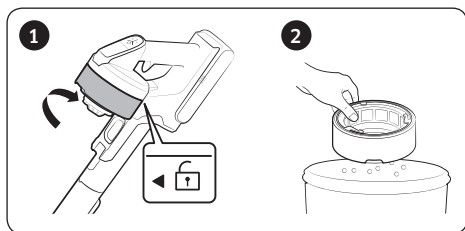
Nettoyage du filtre

- Pour optimiser les performances du filtre, retirez fréquemment la poussière du filtre et nettoyez le filtre à l'eau une fois par mois.
 - Après l'avoir nettoyé, laissez-le sécher complètement à l'ombre pendant 24 heures avant de l'utiliser.
 - S'il est exposé à une source de chaleur, l'appareil risque de se déformer.

Micro-filtre lavable



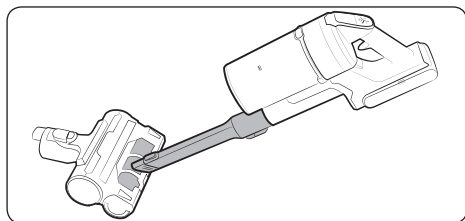
Filtre à particules ultra-fines



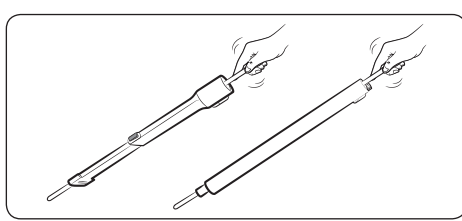
* Lors de l'assemblage, tournez le filtre jusqu'à ce que la ligne sous l'image du cadenas ne soit plus visible.

Nettoyage des accessoires

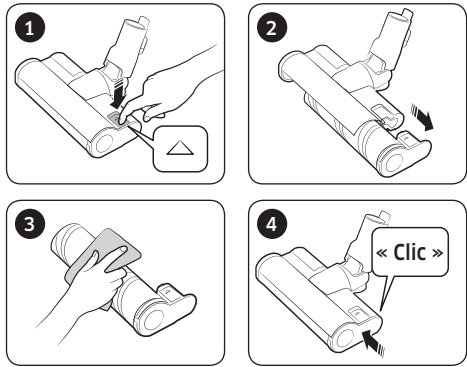
Mini brosse motorisée spéciale animaux



Suceur fente / Tuyau



Brosse motorisée spéciale parquet



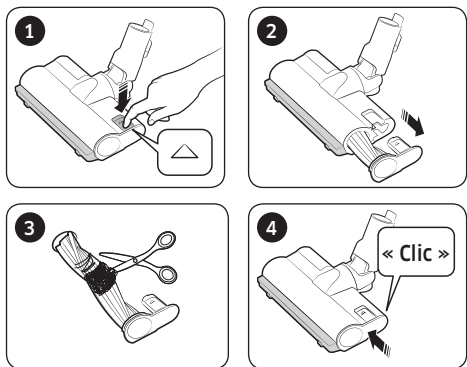
REMARQUE

- Lorsque des corps étrangers restent sur la brosse, retirez-les avec un mouchoir humide ou un chiffon sec.

ATTENTION

- Ne nettoyez pas la brosse rotative et la partie aspiration avec de l'eau.
- N'utilisez pas la brosse motorisée spéciale parquet pour retirer l'humidité, par exemple si vous avez renversé un liquide ou si votre animal a uriné.

Brosse motorisée Turbo Action

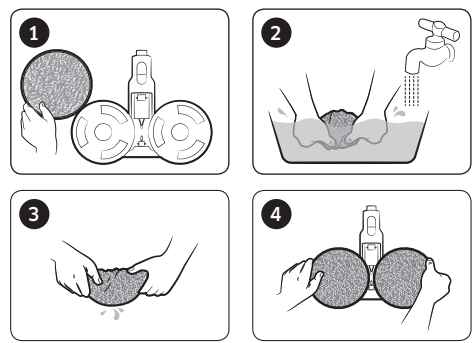


- Si les corps étrangers ne sont pas retirés, utilisez des ciseaux pour les enlever.

REMARQUE

- Si un chiffon ou un autre corps étranger est aspiré et enchevêtré dans la brosse rotative (tambour), cette dernière cesse de fonctionner pour protéger le moteur de la brosse. Après avoir nettoyé la brosse, mettez l'appareil hors tension puis de nouveau sous tension.
- Si une brosse ne fonctionne pas après le nettoyage, mettez l'appareil hors tension puis de nouveau sous tension.
- Lorsque vous nettoyez la brosse, faites attention à ne pas coincer vos doigts dans l'articulation de la brosse.

Double serpillière motorisée



REMARQUE

- Si la brosse rotative ne fonctionne pas même après avoir nettoyé la brosse motorisée spéciale parquet et la double serpillière motorisée, le dispositif anti-surchauffe du moteur de la brosse peut fonctionner. Patientez 30 minutes ou plus pour laisser le moteur refroidir, puis réessayez.

Remarques et mises en garde

Utilisation de la batterie

REMARQUE

- Si votre aspirateur ne fonctionne pas après avoir rechargé la batterie, remplacez cette dernière. S'il ne fonctionne toujours pas avec la batterie neuve, prenez contact avec un centre de dépannage Samsung.
- Lorsque vous achetez une batterie dans un centre de dépannage Samsung, vérifiez que le logo authentique Samsung est bien apposé sur la batterie (**SAMSUNG**) et le nom de la batterie (série VS20T75**** : VCA-SBT90 / série VS15T70**** : VCA-SBT90E) y figure.

ATTENTION

- Ne démontez pas la batterie ou le support mural.
- N'appliquez pas de source de chaleur sur la batterie et ne jetez pas la batterie au feu.
- La batterie est spécialement conçue pour cet appareil ; ne l'utilisez pas pour d'autres appareils électroniques ou à d'autres fins.
- Retirer la batterie pendant l'utilisation peut provoquer un dysfonctionnement de l'appareil.
- Pour des raisons de sécurité, si la batterie est retirée pendant que le moteur de l'aspirateur est en marche, la batterie risque de ne pas fonctionner pendant 30 secondes après l'avoir réinstallée.
- Le temps de charge de la batterie et la durée d'utilisation peuvent être réduits avec une utilisation accrue de la batterie. Lorsque la batterie ne se charge plus ou s'épuise rapidement, remplacez la batterie usée.
- Utilisez uniquement le support mural et les batteries fournis par le fabricant.
- Avant d'insérer la batterie, vérifiez qu'elle est insérée dans le bon sens.
- Lorsque vous mettez une batterie vide au rebut, placez-la dans la boîte de collecte de piles usagées pour la faire recycler.
- Si vous ne prévoyez pas d'utiliser votre aspirateur pendant une période prolongée, détachez la batterie de l'aspirateur.

-
- Lorsque vous installez la batterie dans l'aspirateur, insérez-la jusqu'à entendre un « clic ». Ce « clic » vous indique que la batterie est bien fixée.
 - Dans le cas contraire, la batterie risque de tomber et d'endommager l'appareil ou de provoquer des blessures.
 - Ne faites pas glisser la batterie, ne la soumettez pas à un coup ou à un choc.
 - Ne démontez pas la batterie et assurez-vous de ne pas créer de court-circuit entre les bornes positive (+) et négative (-).
 - Des fuites de batterie peuvent se produire suite à un usage intensif ou à des températures extrêmes. En cas de contact du liquide avec votre peau, rincez rapidement à l'eau la zone affectée. En cas de contact du liquide avec vos yeux, rincez-les immédiatement à l'eau claire pendant au moins 10 minutes. Consultez un médecin rapidement.
 - Pour protéger le moteur et la batterie, l'aspirateur ne peut pas fonctionner à une température inférieure à 5 °C ou supérieure à 45 °C.

Fonctionnement

REMARQUE

- Si une force excessive est appliquée sur une brosse ou si un corps étranger est coincé dans la brosse rotative (tambour), il se peut que la brosse s'arrête afin de protéger le moteur ou l'aspirateur. Éteignez l'aspirateur, retirez le corps étranger, puis rallumez l'aspirateur. Si l'aspirateur ne s'allume pas, éteignez-le puis rallumez-le.
- De l'électricité statique peut se produire en fonction de l'humidité, de la température et du revêtement de sol, etc. dans votre maison. Si cela se produit à plusieurs reprises, prenez contact avec un centre de dépannage Samsung.
- Veuillez procéder à la charge complète de la batterie :
 - Avant d'utiliser une batterie neuve pour la première fois ou si vous n'avez pas utilisé la batterie pendant une période prolongée.
 - Lorsque le voyant de niveau de batterie est sur l'affichage le plus faible et qu'il clignote.

-
- Si vous ne prévoyez pas d'utiliser l'aspirateur pendant une période prolongée ou lorsque vous quittez votre domicile quelques temps, débranchez le support mural puis retirez la batterie du support mural. Lorsque la batterie n'est pas chargée et n'est pas utilisée, celle-ci se décharge lentement.
 - Lorsque le niveau de la batterie est faible, mettez la batterie en charge. Si le niveau de la batterie reste faible pendant une période prolongée, ce peut entraîner une dégradation des performances de la batterie.
 - Nettoyez doucement le coussins microfibrés réutilisables de la double serpillère motorisée avec vos mains en utilisant du savon nettoyant.
 - Si le coussin microfibrés est exposé à la chaleur ou à de l'adoucissant, il risque d'être altéré et les performances de l'appareil peuvent alors être réduites.
 - Le coussins microfibrés réutilisables peut passer au lave-linge. Toutefois, s'il est soumis à des températures d'ébullition, le coussin risque d'être altéré ou de se décolorer et les performances de l'appareil peuvent alors être réduites.
 - Utilisez un coussin microfibrés d'origine fourni par Samsung Electronics spécialement pour la double serpillère motorisée.
 - Si la double serpillère motorisée est utilisée sans coussin microfibrés, tout dysfonctionnement de l'appareil ne sera pas couvert par la garantie et des frais de réparation seront facturés.
 - Lorsque vous achetez une double serpillère motorisée avec coussins microfibrés réutilisables supplémentaire, prenez contact avec un centre de dépannage Samsung.
 - Lorsque vous achetez un lingettes nettoyantes jetables supplémentaire, vérifiez le nom du modèle : VCA-SPA90.

⚠ ATTENTION

- Lorsque la brosse rotative (tambour) à l'intérieur d'une brosse est en marche, ne touchez pas la brosse.
 - Sinon, votre main risque d'être happée et vous risquez de vous blesser.

-
- Avant d'utiliser la double serpillère motorisée, détachez le coussins microfibrés et appliquez un peu d'eau dessus, puis fixez-le sur le disque rotatif.
 - N'utilisez pas l'aspirateur sur les objets qui peuvent se rayer (écrans, téléviseurs, etc.).

Entretien

REMARQUE

- Parfois, la roue d'une brosse peut rayer le sol. Avant d'utiliser l'aspirateur, vérifiez l'état des roues de la brosse.
 - Si des corps étrangers sont présents sur la roue de la brosse et s'ils ne peuvent pas être facilement retirés, prenez contact avec un centre de dépannage Samsung.
- Si la partie interne de la double serpillère motorisée est obstruée par un corps étranger de grosse taille, la vitesse de rotation est réduite ou l'appareil cesse de tourner.

ATTENTION

- Ranger l'aspirateur à un endroit exposé aux rayons du soleil pendant de longues heures risque d'entraîner une déformation ou une décoloration des pièces de l'aspirateur. Par conséquent, après avoir nettoyé les pièces de l'aspirateur, faites-les sécher à l'ombre.
- Ne nettoyez pas la brosse de l'aspirateur avec de l'eau. La nettoyer avec de l'eau peut entraîner une déformation ou une décoloration de la brosse.
- Avant de nettoyer le support mural, vous devez le débrancher.
- Si vous constatez une réduction progressive de la puissance d'aspiration ou une surchauffe anormale de l'aspirateur, remplacez le filtre à particules ultra-fines.
- Après avoir nettoyé <le réservoir de poussière>, <le filtre métallique> ou <le micro-filtre lavable> à l'eau, laissez-le sécher à l'ombre.
 - S'il est exposé à une source de chaleur, l'appareil risque de se déformer.

Dépannage

En cas de problème, consultez les solutions indiquées ci-dessous avant d'appeler l'assistance. Si aucune des solutions proposées ne permet de résoudre le problème, veuillez consulter notre site Web www.samsung.com ou contacter le centre d'assistance clientèle Samsung. Notez que tout appel déterminant l'absence de défauts sera facturé.

Problèmes	Solutions
L'aspirateur ne fonctionne pas.	<ul style="list-style-type: none">• Vérifiez le niveau de la batterie et mettez-la en charge.• Vérifiez que l'appareil est éteint, puis appuyez sur le bouton Marche/Arrêt pour l'allumer.• Vérifiez si le tube, le réservoir de poussière ou la brosse est bloqué(e).• Vérifiez si le micro-filtre lavable est inséré correctement.• Si l'aspirateur n'a pas été utilisé pendant une période prolongée, rechargez la batterie.• Remplacez la batterie lorsque celle-ci arrive en fin de vie.
La puissance d'aspiration baisse soudainement et l'aspirateur émet un son de vibration.	<ul style="list-style-type: none">• Vérifiez si la brosse, le réservoir de poussière ou un tuyau est bouché(e) par des corps étrangers et retirez-les.• Vérifiez si le tube ou le réservoir de poussière est entièrement rempli de poussière. Si c'est le cas, videz-le.• Vérifiez que le filtre n'est pas sale. S'il l'est, nettoyez-le.
L'aspirateur ne peut pas être mis en charge.	<ul style="list-style-type: none">• Vérifiez que la tension alimentant le support mural est conforme aux exigences de ce dernier.• Vérifiez si l'aspirateur est allumé puis si la DEL du voyant de niveau de batterie est allumée.• Vérifiez s'il y a des corps étrangers (poussière) sur la borne de charge. Retirez tout corps étranger à l'aide d'un coton-tige ou d'un chiffon doux.
La brosse rotative (tambour) située à l'intérieur d'une brosse ne fonctionne pas.	<ul style="list-style-type: none">• Lorsque l'affichage de brosse rotative bloquée est activé, coupez l'alimentation de l'aspirateur et vérifiez que la brosse ne soit pas obstruée par un corps étranger. Si tel est le cas, retirez le corps étranger et redémarrez l'aspirateur.• Vérifiez si l'aspirateur est allumé, puis éteignez-le et rallumez-le.<ul style="list-style-type: none">– Pour la brosse motorisée spéciale parquet et la double serpillère motorisée, si le dispositif anti-surchauffe du moteur de la brosse est en marche, il faut attendre environ 30 minutes pour que le moteur refroidisse.

Problèmes	Solutions
Une odeur émane de la sortie d'air ou du filtre de l'aspirateur.	<ul style="list-style-type: none"> • Videz le réservoir de poussière et nettoyez les filtres régulièrement. <ul style="list-style-type: none"> - Étant donné que votre aspirateur est un appareil neuf, il se peut qu'une légère odeur émane au cours des 3 premiers mois après l'achat. - Si vous utilisez régulièrement l'aspirateur, la saleté accumulée dans le réservoir de poussière ou présente sur le filtre peut émettre une odeur. • Des filtres de rechange sont disponibles auprès de votre centre de dépannage Samsung local.
Le nettoyage est terminé mais de petites particules de poussière tombent de la brosse.	<ul style="list-style-type: none"> • Après le nettoyage, faites fonctionner l'aspirateur pendant 10 secondes ou plus pour aspirer les petites particules de poussière.
L'aspirateur s'arrête de fonctionner pendant le nettoyage.	<ul style="list-style-type: none"> • Ce produit est équipé du dispositif anti-surchauffe du moteur. Il s'arrêtera de fonctionner temporairement dans les conditions suivantes. <ul style="list-style-type: none"> - Lorsque l'aspirateur fonctionne avec un réservoir de poussière plein. - Lorsque l'aspirateur fonctionne avec la partie aspiration ou la brosse obstruée. - Lorsque le suceur fente est utilisé pendant une durée prolongée. • Après avoir corrigé la cause du problème, rallumez le produit. (Ce cas peut varier en fonction de la température ambiante.)
De l'électricité statique se forme lors du nettoyage d'un tapis épais et doux.	<ul style="list-style-type: none"> • Les matières d'un tapis (tapis de garderie, tapis d'isolation phonique à installer entre deux étages, etc.) peuvent générer de l'électricité statique. <ul style="list-style-type: none"> - Passez la brosse sur un sol normal pendant quelques instants, puis poursuivez l'aspiration du tapis. L'électricité statique aura normalement disparu.

- Cet aspirateur est conforme aux normes suivantes :
 - La directive relative à la basse tension 2014/35/UE
 - La directive CEM 2014/30/UE

Samsung Service Consommateur
BP 200 93404 Saint Ouen Cedex

SAMSUNG

Pour toute information ou tout
renseignement complémentaire sur nos
produits, notre service consommateurs
est à votre disposition au :

01 48 63 00 00

Vous pouvez également
vous connecter à notre site internet

www.samsung.com/fr/support



DJ68-00837F-00