



MARQUE: BRAUN
REFERENCE: FACESPA PRO911
CODIC: 4405323



NOTICE
↓

BRAUN

FaceSpa Pro



91474612/VII-17



Type 5366

www.braun.com

910
911
912
913
921

Deutsch	4
English	9
Français	16
Español	21
Português	26
Italiano	31
Nederlands	36
Dansk	41
Norsk	45
Svenska	49
Suomi	53
Polski	57
Český	63
Slovenský	67
Magyar	71
Hrvatski	75
Slovenski	80
Türkçe	85
Română (RO/MD)	91
Ελληνικά	96
Български	101
Русский	106
Українська	112
عربي	121

Braun GmbH
 Frankfurter Straße 145
 61476 Kronberg/Germany
www.braun.com
www.service.braun.com



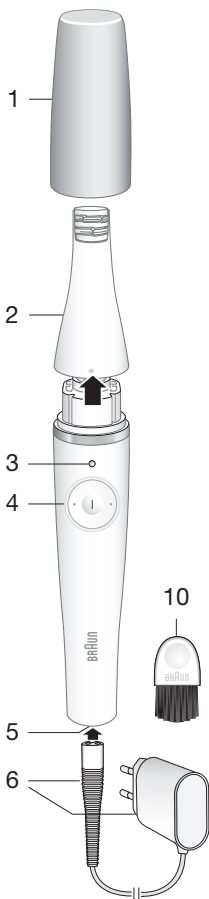
Braun Infolines

DE/AT	00 800 27 28 64 63 00 800 BRAUNINFOLINE
CH	08 44 - 88 40 10
UK	0800 783 7010
IE	1 800 509 448
FR	0 800 944 802 (service & appel gratuits)
BE	0 800 14 592
ES	900 814 208
PT	808 20 00 33
IT	800 440 017
NL	0 800-445 53 88
DK	70 15 00 13
NO	22 63 00 93
SE	020 - 21 33 21
FI	020 377 877
PL	801 127 286 801 1 BRAUN
CZ	221 804 335
SK	02/5710 1135
HU	(06-1) 451-1256
HR	091 66 01 777
SI	080 2822
TR	0850 220 0911
RO	021.224.30.35
GR	210-9478700
RU	8 800 200 20 20
UA	0 800 505 000
HK	2926 2300 (Jebsen Consumer Service Centre)
ZA	0860 112 188 (Sharecall charged at local rates)

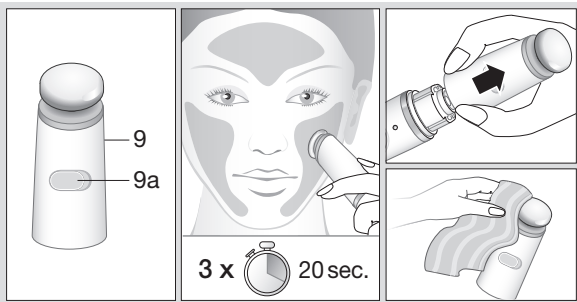
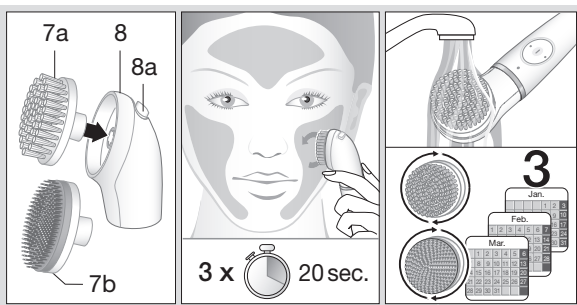
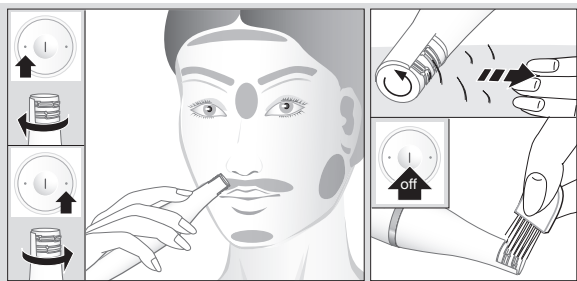
www.service.braun.com

DE/UK/FR/ES/PT/IT/NL/DK/NO/SE/FI/
 PL/CZ/SK/HU/HR/SI/TR/RO/MD/GR/
 BG/RU/UA/ARAB







910	✓	✓				
911/912	✓	✓		✓	✓	
913	✓		✓	✓	✓	
921	✓	✓		✓	✓	✓



Français

Lisez attentivement ce mode d'emploi avant d'utiliser l'appareil et conservez-le pour pouvoir vous y reporter ultérieurement.

Important

- Cet appareil est fourni avec un câble spécial (6) qui possède une alimentation électrique sécurisée intégrée à très basse tension. N'échangez ou ne manipulez aucune partie de l'appareil. Sous risque de recevoir un choc électrique. Utilisez uniquement le câble spécial fourni avec l'appareil.
- Si l'appareil porte la référence -C 492, il est possible de l'utiliser avec n'importe quelle alimentation Braun marquée 492-XXXX.
- Cet appareil peut être utilisé par des enfants de 8 ans et plus, et par des personnes dont les capacités physiques, sensorielles ou mentales sont réduites, ou des personnes dénuées d'expérience ou de connaissance, si elles ont pu bénéficier d'une surveillance ou d'instructions préalables concernant l'utilisation de l'appareil en toute sécurité et les dangers encourus. Les enfants ne doivent pas jouer avec l'appareil. Le nettoyage et l'entretien ne doivent pas être faits par des enfants, à moins qu'ils ne soient âgés de plus de 8 ans et qu'ils ne soient sous surveillance.
-  Cet appareil est adapté pour une utilisation dans la baignoire ou dans la douche lorsque la brosse nettoyante est fixée sur l'appareil. Pour des raisons de sécurité, l'appareil ne peut être utilisé que sans fil.
- Pour des raisons d'hygiène, ne partagez pas l'appareil avec d'autres personnes.
- N'utilisez pas l'appareil sur une peau irritée.
- Ne pas utiliser la tête d'épilation sur les cils. La tête d'épilation peut être utilisée pour retirer les poils situés entre les sourcils ou au-dessus, mais pas pour les dessiner.
- Lorsque l'appareil est en marche, il ne doit jamais entrer en contact avec des vêtements, des rubans ou des cheveux afin d'éviter tout risque de lésion ou dommage.

Description

- | | | | |
|---|---|----|---|
| 1 | Capot de protection pour tête d'épilation | 6 | Câble spécial |
| 2 | Tête d'épilation | 7a | Brosse nettoyante |
| 3 | Témoin lumineux | 7b | Tête revitalisante |
| 4 | Bouton marche/arrêt | 8 | Adaptateur de brosse/tête avec bouton d'éjection (8a) |
| 5 | Prise d'alimentation | | |

- | | | | |
|----|--|----|--------------------|
| 9 | Tête de micro-pulsations avec bouton marche/arrêt (9a) | 11 | Base |
| 10 | Brosse de nettoyage | 12 | Boîte de rangement |

Chargement

Avant la première utilisation, chargez l'appareil pendant 1 heure au moyen du câble spécial (6). Après le chargement, débranchez l'appareil et utilisez-le sans fil.



Témoin lumineux (3)	État de charge
Lumière blanche clignotante	Chargement en cours
Lumière blanche continue pendant 5 sec. avant mise à l'arrêt	Rechargement complet
Lumière jaune clignotante	L'état de charge est inférieur à 10 %
Lumière jaune clignotante rapide	Le moteur s'est arrêté, branchez l'appareil

La température idéale de chargement, d'utilisation et de stockage de l'appareil se situe entre 15 et 30 °C. En dehors de cette échelle de température, le chargement peut être plus long.

En cas de surchauffe/blocage moteur, le témoin lumineux rouge se met à clignoter en continu et le moteur s'éteint. Attendez que l'appareil refroidisse et que le témoin lumineux rouge s'éteigne avant de l'allumer à nouveau.

Bouton marche/arrêt (4)

Appuyez sur le bouton au centre (I) pour allumer et éteindre l'appareil. La présence de boutons supplémentaires dépend de la tête utilisée :

		
Tête d'épilation (2)	Rotation à gauche	Rotation à droite
Accessoire brosse* (7,8) Tête de micro-pulsations* (9)	Vitesse 1	Vitesse 2

* Les accessoires brosse et tête de micro-pulsations sont fournis avec un minuteur de soin. Une petite pause après 20 secondes d'utilisation indique qu'il est temps de passer à une autre zone du visage (joue gauche, joue droite, front).

Verrou de sécurité pour le voyage

Appuyez sur le bouton au centre (I) pendant 3 secondes pour verrouiller l'appareil. Un bip sonore signale que le verrou de voyage est activé. Pour le déverrouiller, appuyez sur le bouton pendant 3 secondes. 3 bips sonores d'affilée signifient que la tentative de déverrouillage a échoué. Essayez à nouveau ou branchez simplement l'appareil sur secteur.

Utilisation de la tête d'épilation (à sec uniquement)

- Avant toute utilisation, assurez-vous que la peau et la tête d'épilation sont correctement nettoyées.
- Positionnez les pincettes de l'appareil contre la zone à épiler, en maintenant la peau tendue avec la main libre. Déplacez doucement l'appareil dans le sens inverse de la pousse du poil, en exerçant une légère pression. N'appuyez pas l'appareil trop fort contre la peau pour éviter de l'irriter. Pour tendre la peau au-dessus de la lèvre supérieure, gonflez la zone à l'aide de la langue.
- Il est recommandé d'appliquer une crème hydratante pour apaiser la peau après l'épilation. Il est conseillé d'effectuer la toute première épilation le soir, afin de laisser le temps aux éventuelles rougeurs de disparaître pendant la nuit.

Informations générales sur l'épilation

Toutes les méthodes d'épilation à la racine peuvent entraîner des irritations cutanées (par exemple : démangeaisons, gêne et rougeur), selon l'état de votre peau et de vos poils.

Il s'agit d'une réaction normale qui doit disparaître rapidement. Cette réaction peut être plus importante après les premières épilations ou si vous avez une peau sensible.

En général, les réactions cutanées et la sensation de douleur tendent à diminuer considérablement après plusieurs utilisations. Si votre peau montre toujours des signes d'irritation après 36 heures, il est recommandé de consulter un médecin. Afin de minimiser les risques d'infection ou d'inflammation causées par les bactéries de contact (par exemple : en passant l'appareil sur la peau), nettoyez correctement la tête d'épilation et la peau avant toute utilisation.

En cas de doutes à propos de l'utilisation de cet appareil, consultez un médecin. Un avis médical est nécessaire avant toute utilisation de cet appareil dans les cas suivants : eczéma, plaies, réactions inflammatoires cutanées telles qu'une folliculite (follicules pileux purulents), varices autour de grains de beauté, immunité réduite de la peau, par exemple, en cas de diabète sucré, de grossesse, de maladie de Raynaud, de phénomène de Koebner, d'hémophilie ou de déficit immunitaire. En cas de prise d'hormones ou de changement de traitement hormonal (par exemple : pilule contraceptive), la pousse des poils peut varier à cause du changement du niveau d'hormones. Ce changement résulte de modifications hormonales et non de l'appareil lui-même.

Utilisation de la brosse nettoyante (utilisation sous l'eau et à sec)

Retirez la tête d'épilation, fixez l'adaptateur de brosse (8) et mettez en place la brosse nettoyante (7a) ou la tête revitalisante (7b).

Utilisez cet accessoire dans le cadre du nettoyage quotidien avec de l'eau, du savon, nettoyant, un lait nettoyant, un gel ou des produits exfoliants.

La tête revitalisante offre de plus un massage intensif pour améliorer l'aspect de la peau.

Déplacez la brosse/tête avec des mouvements circulaires, en exerçant une légère pression. Évitez la zone des yeux et la naissance des cheveux.

Utilisation de la tête de micro-pulsations

Fixez la tête de micro-pulsations (9). Il est possible de choisir entre le mode doux et intense en faisant glisser le bouton (9a) vers la gauche ou vers la droite. Chaque mode peut être utilisé sur vitesse 1 ou 2.

Il est recommandé d'utiliser la tête de micro-pulsations pour appliquer des produits de soin cutané liquides. Le mouvement de tapotement délicat assure une application efficace et économique du produit de soin cutané. Dirigez doucement la tête de micro-pulsations sur les 3 zones du visage (20 secondes chacune).

Nettoyage et entretien

Après utilisation, nettoyez l'appareil comme suit :

Tête de micro-pulsations (9) : utilisez un chiffon humide pour le nettoyage. Ne pas la laver sous l'eau.

Tête d'épilation (2) : utilisez la brosse (10) pour nettoyer délicatement les pincettes. Il est conseillé de tremper la brosse dans de l'alcool (à 70 %). Ne pas nettoyer la tête d'épilation sous l'eau.

Brosse/tête nettoyante (7,8) : Seul cet accessoire peut être rincé à l'eau courante. Pour un nettoyage au savon et à l'eau chaude, il est possible de retirer la brosse/tête (7a/b) en appuyant sur le bouton d'éjection (8a). Après le nettoyage, laissez toutes les pièces sécher avant de les réassembler.

Pour de meilleurs résultats, remplacez la brosse/la tête (7a/b) tous les 3 mois ou plus tôt si les poils commencent à se déformer en raison d'un usage fréquent. Une gamme de brosses de rechange (réf. n°80 Face) sont disponibles auprès de votre revendeur, des centres de service Braun ou via le site www.braun.com/fr.

Note environnementale

Ce produit contient des piles et/ou des déchets électriques recyclables. Pour protéger l'environnement, ne les jetez pas dans les ordures ménagères, mais dans un centre de recyclage approprié disponible dans votre pays.



Sujet à des modifications sans préavis

Garantie

Nous accordons une garantie de 2 ans sur ce produit, à partir de la date d'achat. Pendant la durée de la garantie, Braun prendra gratuitement à sa charge la réparation des vices de fabrication ou de matière en se réservant le droit de décider si certaines pièces doivent être réparées ou si l'appareil lui-même doit être échangé.

Cette garantie s'étend à tous les pays où cet appareil est commercialisé par Braun ou son distributeur exclusif.

Cette garantie ne couvre pas : les dommages occasionnés par une utilisation inadéquate, l'usure normale (par exemple, grille et bloc-couteaux) ainsi que les défauts d'usures qui ont un effet négligeable sur la valeur ou l'utilisation de l'appareil. Cette garantie devient caduque si des réparations ont été effectuées par des personnes non agréées par Braun et si des pièces de rechange ne provenant pas de Braun ont été utilisées.

Pour toute réclamation intervenant pendant la période de garantie, retournez ou rapportez l'appareil ainsi que l'attestation de garantie à votre revendeur ou à un Centre Service Agréé Braun.

Veuillez vous référer à www.service.braun.com ou appeler le 0 800 944 802 (service consommateurs – service & appel gratuits) pour connaître le Centre Service Agréé Braun le plus proche de chez vous.

Clause spéciale pour la France

Outre la garantie contractuelle exposée ci-dessus, nos clients bénéficient de la garantie légale des vices cachés prévue aux articles 1641 et suivants du Code civil.