



MARQUE: HYPER X
REFERENCE: CLOUD ALPHA
CODiC: 4413890



NOTICE



HyperX Cloud Alpha Headset

Find the language and latest documentation for your HyperX Cloud Alpha Headset here.

HyperX Cloud Alpha Headset Installation Guide

-  For instructions in English
-  Para instrucciones en Español
-  Für Anleitungen in Deutsch
-  Pour des instructions en Français
-  Per le istruzioni in Italiano
-  Por as instruções em Português
-  Instrukcje w języku Polskim
-  Для инструкции на Русском
-  Turkce talimatlar icin
-  Japanese
-  Korean
-  Thai
-  Vietnamese
- Simplified Chinese 中文说明
- Traditional Chinese 中文說明



Casque-micro HyperX Cloud Alpha



Références : HX-HSCA-RD/AM
HX-HSCA-RD/AS
HX-HSCA-RD/EE
HX-HSCA-RD/EM

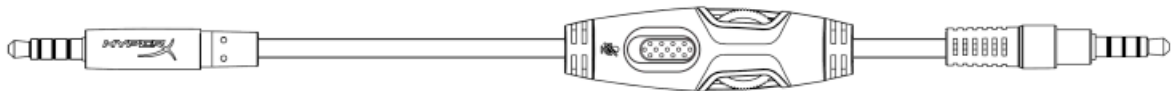
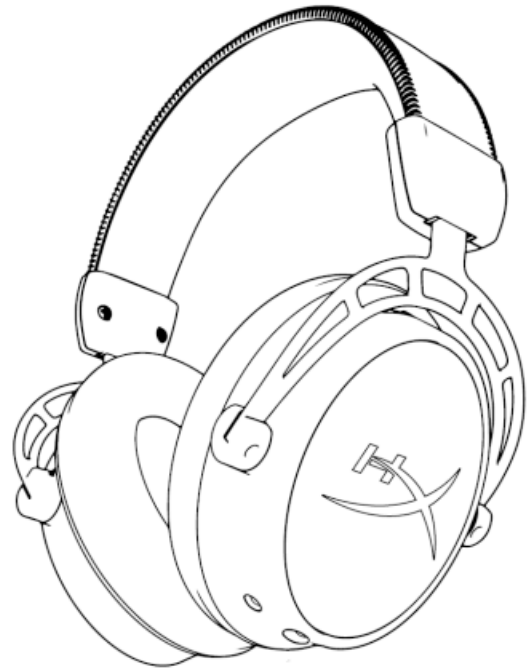
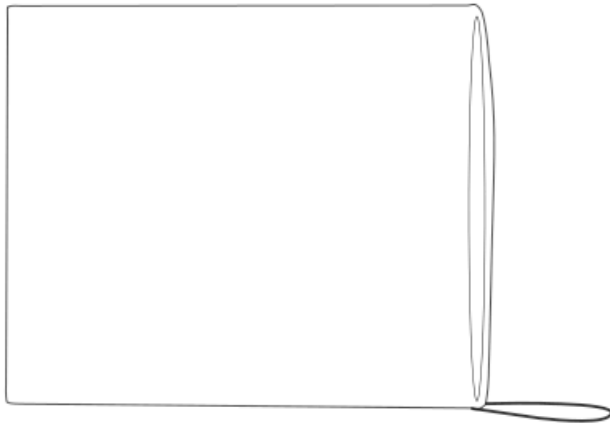


Introduction

La conception révolutionnaire des pilotes des doubles chambres HyperX™ Cloud Alpha apporte à votre écoute une meilleure distinction, une plus grande clarté, tout en réduisant la distorsion. Les chambres doubles séparent les basses pour générer un son plus clair et plus homogène. Le Cloud Alpha réunit les avantages de la mousse à mémoire de forme rouge, un arceau élargi, un cuir plus doux et plus souple, un cadre en aluminium, un câble tressé amovible, et un microphone à suppression de bruit. Il est compatible multi-plateforme, avec des commandes en ligne sur toutes les plateformes équipées d'un port 3,5 mm, telles que PC, PS4™, Xbox One™.

Le produit inclut :

- Casque-micro HyperX Cloud Alpha
- Microphone amovible
- Cordon de casque-micro amovible
- Câble d'extension PC
- Sac de transport





Caractéristiques :

- Pilotes à chambre double HyperX
- Confort HyperX primé
- Cadre aluminium durable avec arceau élargi
- Câble tressé amovible avec commandes audio en ligne très pratiques
- Microphone amovible à réduction de bruit
- Certifié par Discord et TeamSpeak™
- Compatibilité multi-plateforme

Caractéristiques techniques :

Casque-micro :

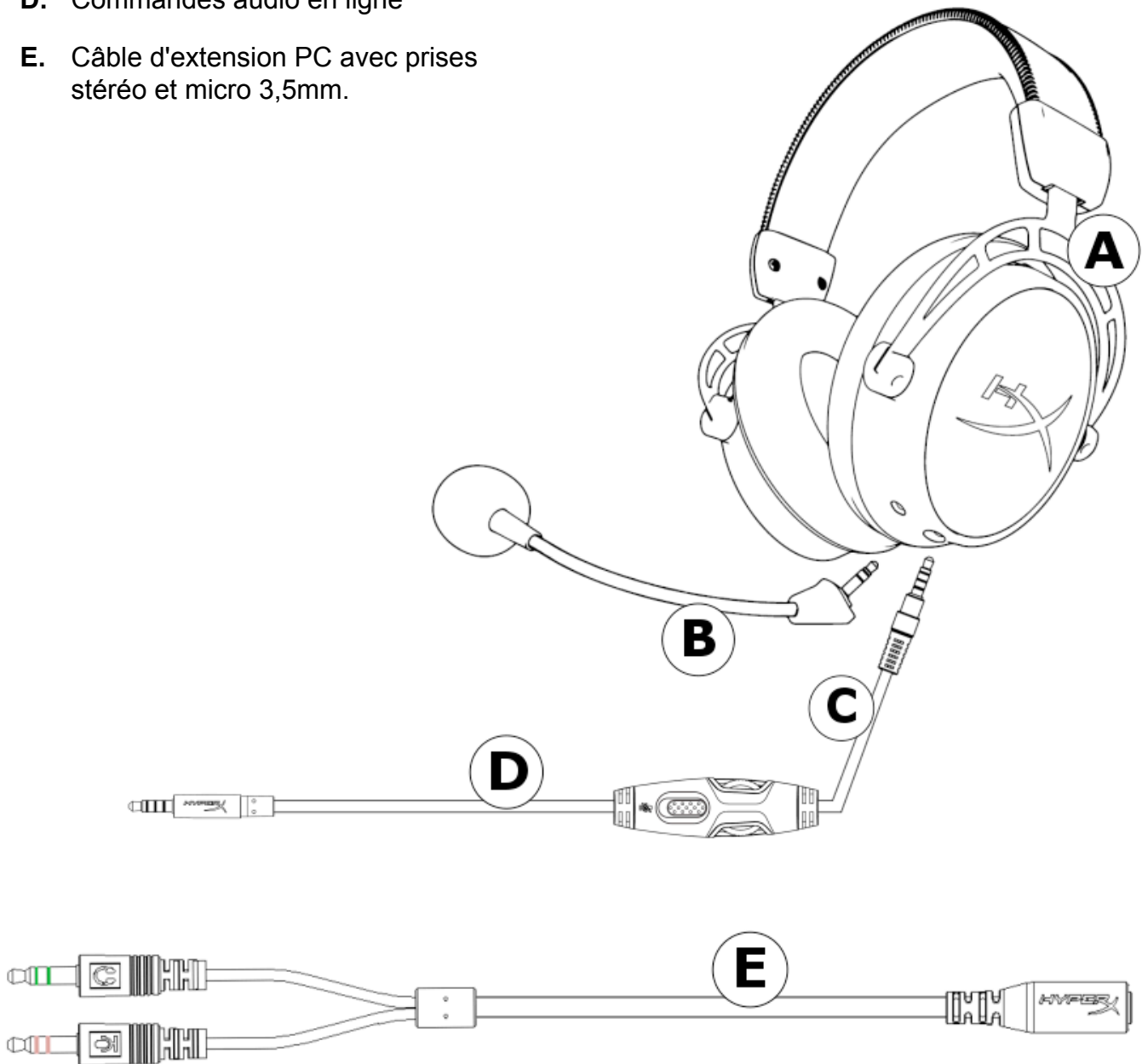
- Pilote : Dynamique custom, 50mm avec aimants en néodyme
- Type : Circumaural, fermé
- Réponse en fréquence : 13 Hz–27 000 Hz
- Impédance : 65 Ω
- Niveau de pression acoustique maximal : 98dBSPL/mW à 1kHz
- Distorsion harmonique totale (THD) : < 1%
- Poids : 298g
- Poids avec micro : 336g
- Type et longueur du câble : Casque-micro amovible (1,3m) + câble d'extension PC (2m)
- Connexion : Casque-micro amovible - prise 3,5mm (4 broches) + câble d'extension PC - prises micro et stéréo 3,5mm

Microphone :

- Élément : microphone électrostatique à électret
- Diagramme polaire : suppression de bruit
- Réponse en fréquence : 50Hz à 18 000Hz
- Sensibilité : -43dBV (0dB=1V/Pa,1kHz)

Présentation

- A. Ajustement par glissière de l'arceau
- B. Microphone amovible à réduction du bruit
- C. Cordon de casque-micro amovible
- D. Commandes audio en ligne
- E. Câble d'extension PC avec prises stéréo et micro 3,5mm.

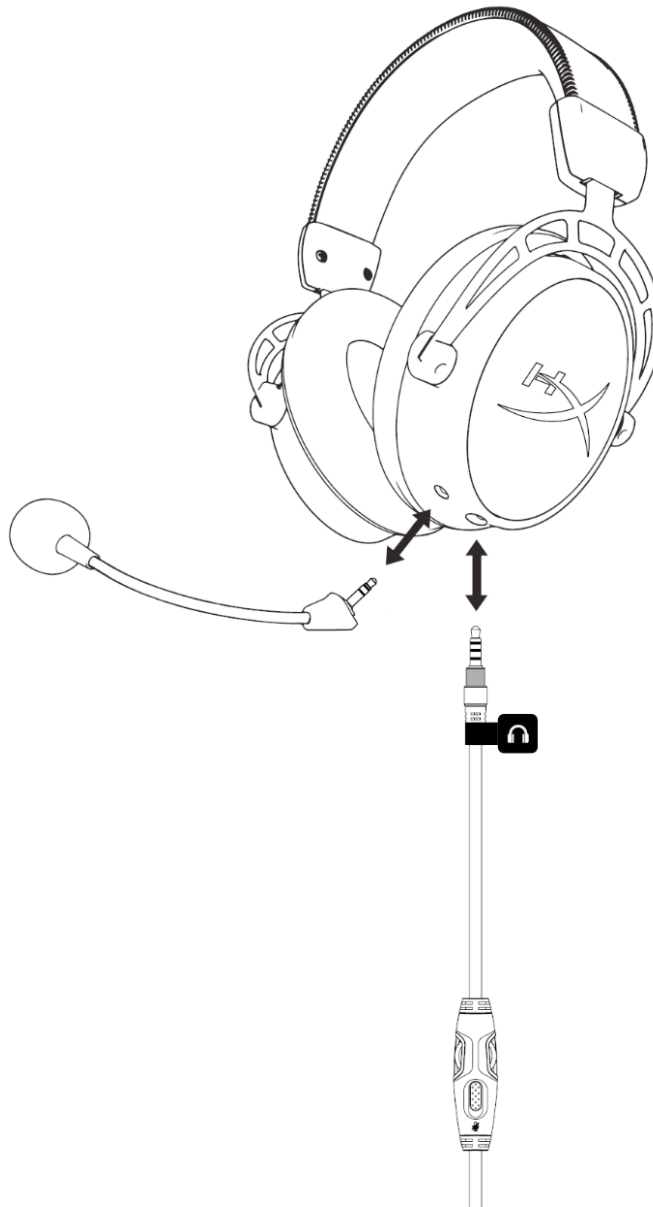


Configuration

Le casque-micro est doté d'un câble amovible et d'un microphone amovible.

Pour connecter le câble amovible du casque-micro, branchez son connecteur identifié par le symbole du casque dans la prise femelle située sur l'écouteur gauche. Ce connecteur et cette prise ont la même couleur grise, pour faciliter leur identification.

Pour connecter le microphone amovible, branchez le microphone dans le jack microphone femelle sur l'écouteur, et poussez pour l'insérer à fond.

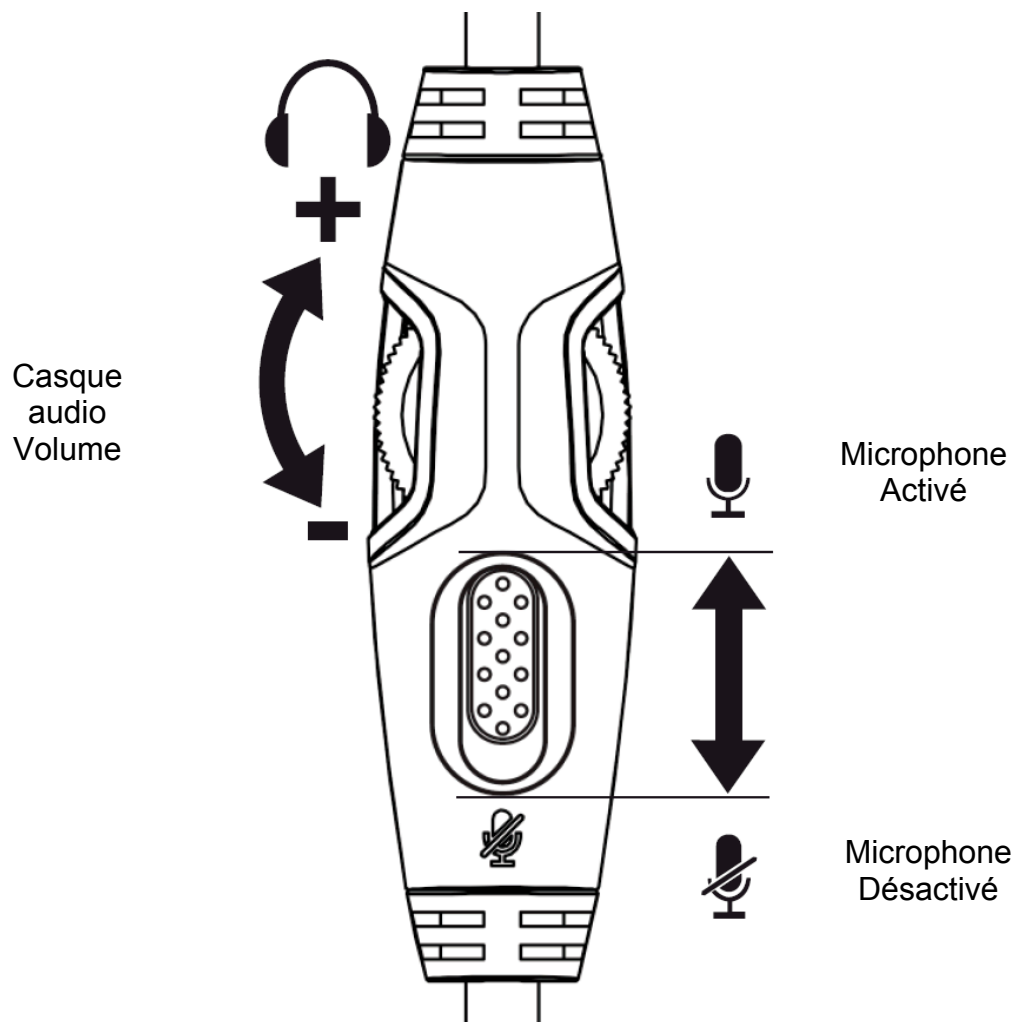


Fonctionnement du contrôle audio en ligne

Le contrôle audio en ligne est doté d'une roulette de réglage du volume des écouteurs et d'une glissière de coupure du microphone.

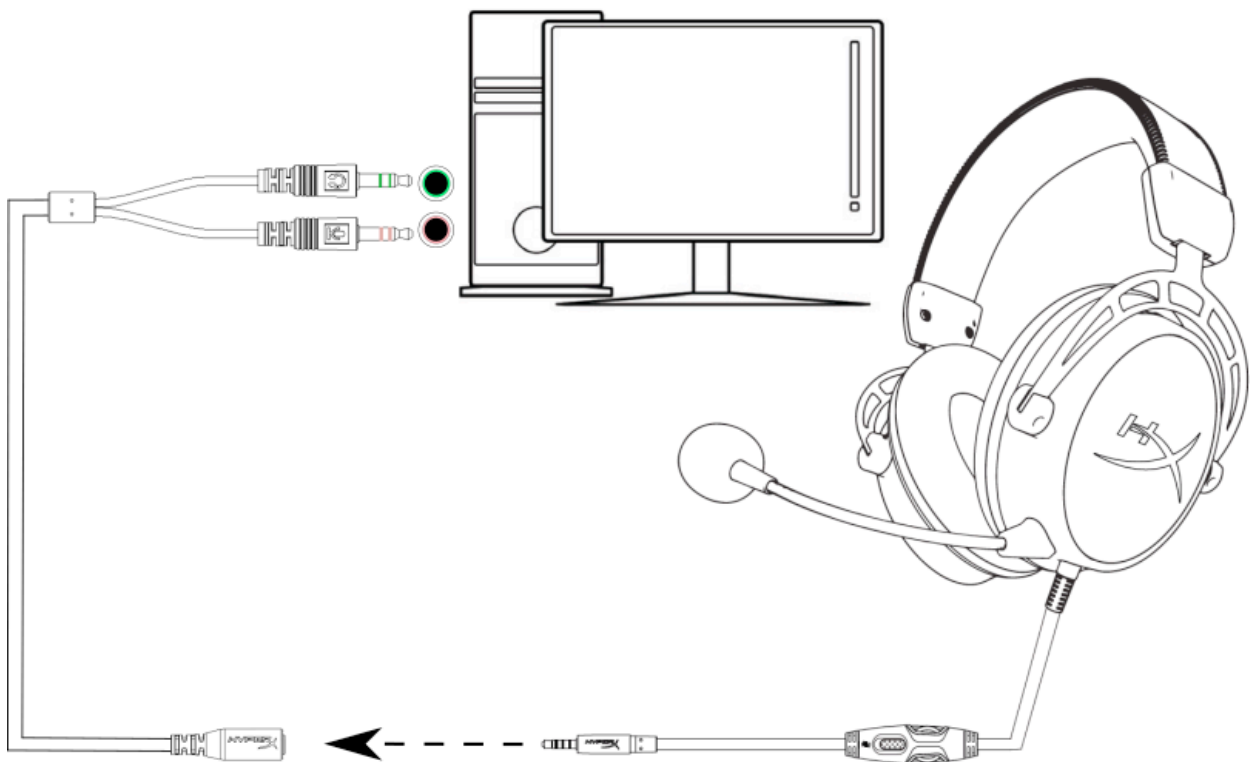
Pour augmenter le volume, tournez le bouton de réglage dans le sens horaire (vers le signe +).
Pour baisser le volume, tournez le bouton de réglage dans le sens antihoraire (vers le signe -).

Pour couper le micro, mettez la glissière de coupure du microphone sur la position basse.
Pour activer le microphone, mettez sa glissière de coupure sur la position haute.



Utilisation (PC)

Pour brancher le casque sur votre ordinateur (ou autre dispositif) équipé d'un connecteur audio et d'un connecteur microphone, insérez le connecteur 3,5 mm du casque dans la prise femelle du câble d'extension PC. Le câble d'extension PC est équipé de deux jacks 3,5mm. Le connecteur audio (avec des rayures vertes) se branche sur le port identifié par la couleur verte ou le symbole du casque 🎧. Le connecteur micro (avec les rayures roses) se branche sur le port identifié par la couleur rose ou le symbole du microphone 🎤.

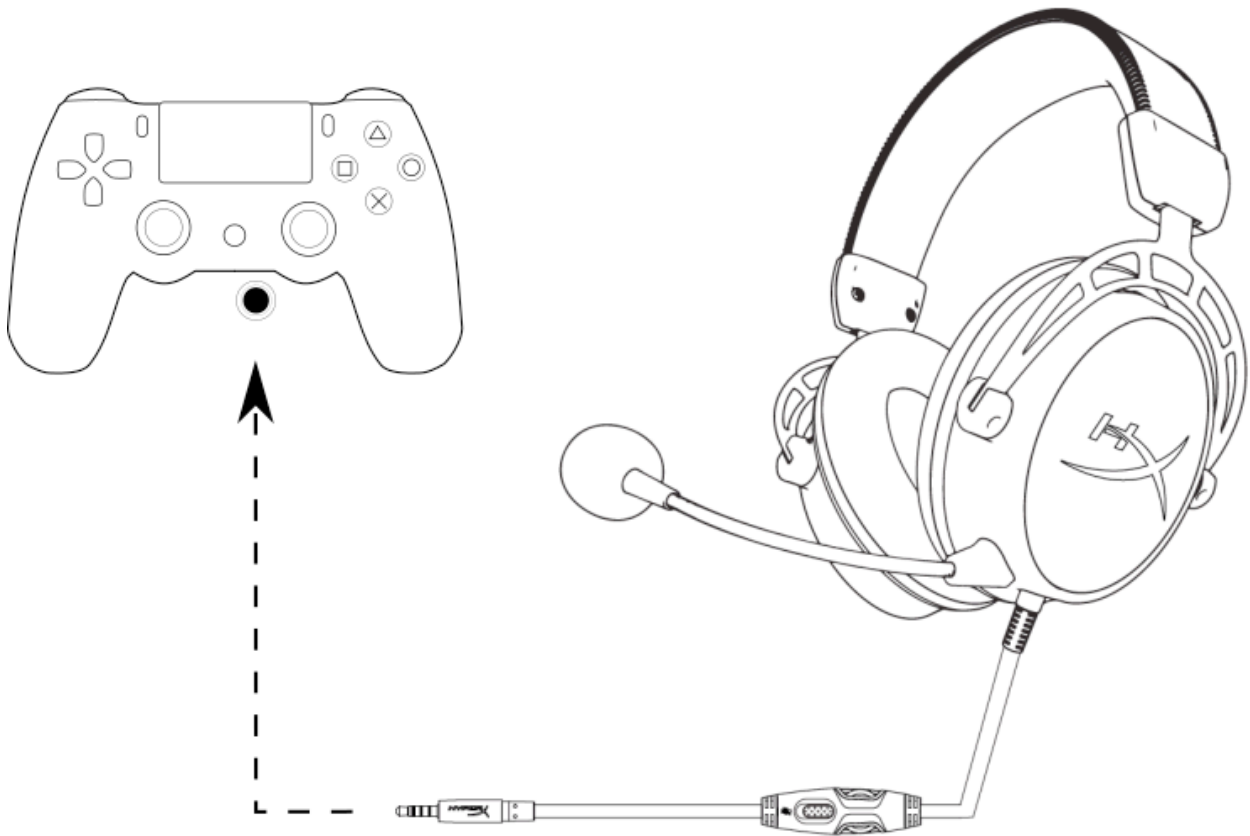


Utilisation avec le câble d'extension PC

Utilisation (PlayStation[™] 4)

Pour utiliser le casque-micro avec une PlayStation[™] 4 (PS4[™]), branchez le connecteur 3,5mm du casque directement sur la console PS4[™] et suivez les instructions ci-dessous :

1. Allumez votre console de jeu PS4[™].
2. Ouvrez le menu **Paramètres** et sélectionnez-le.
3. Sélectionnez l'option de menu **Périphériques**.
4. Faites défiler et sélectionnez **Dispositifs audio**.
5. Choisissez **Sortie casque** et sélectionnez **Tout Audio**.

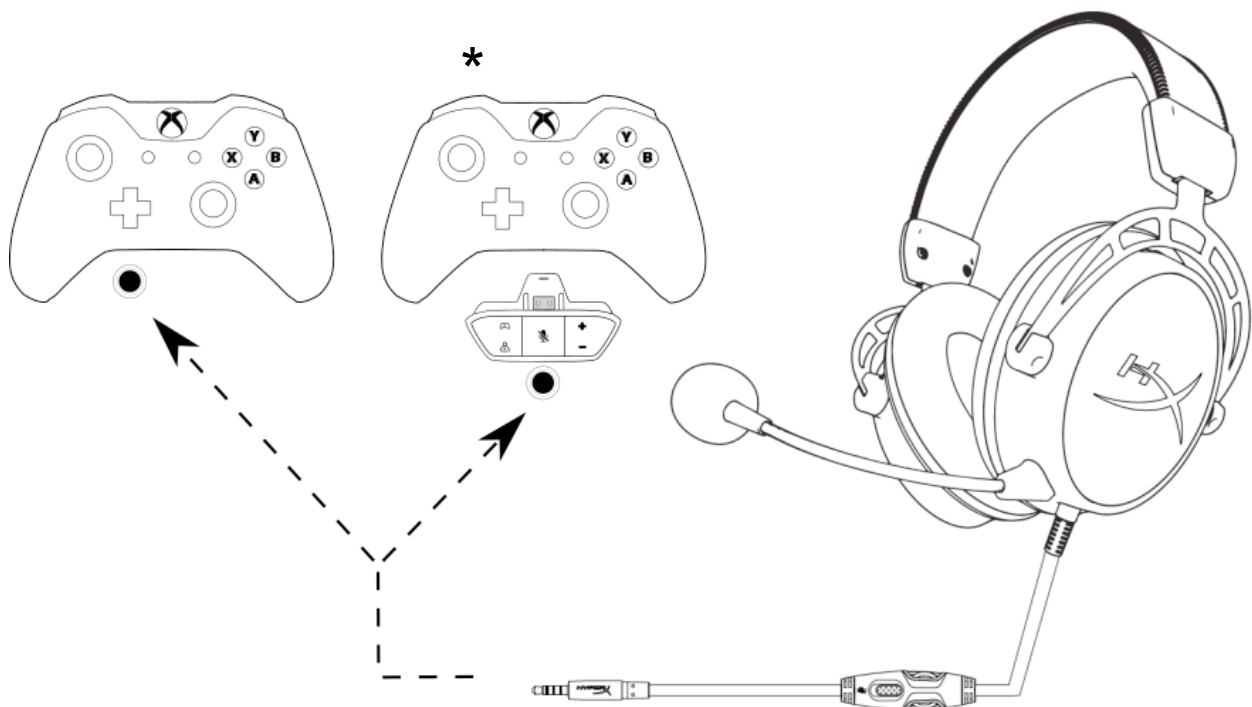


Utilisation avec une PS4[™]

Utilisation (Xbox One[™])

Pour utiliser le casque-micro avec une Xbox One[™], branchez le connecteur 3,5mm du casque directement sur le connecteur 3,5mm de la console Xbox[™].

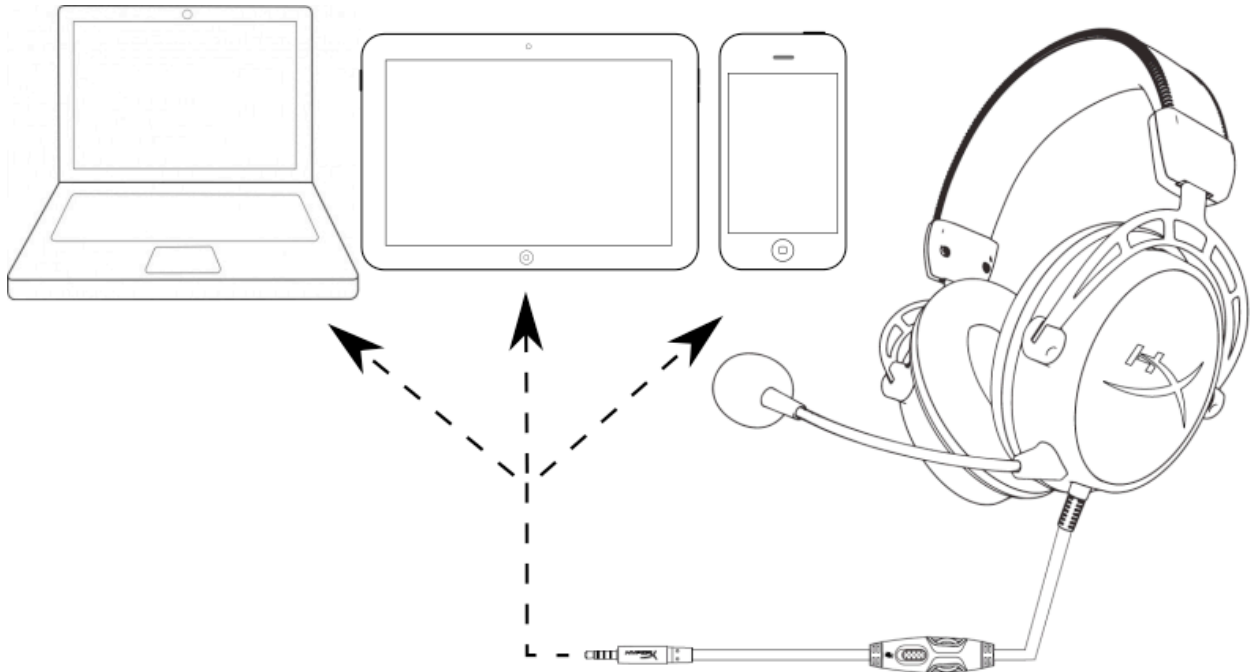
* Si votre console Xbox One[™] n'a pas de prise 3,5mm, vous devez utiliser l'adaptateur de casque stéréo Xbox One[™] (vendu séparément) qui se branche sur la console Xbox One[™] (illustrée ci-dessous).



Utilisation avec une Xbox One[™]

Utilisation (dispositif mobile)

Pour utiliser le casque-micro avec un dispositif mobile (ou autre dispositif) doté d'un connecteur de casque (CTIA à quatre broches), branchez son connecteur 3,5 mm directement dans la prise casque du dispositif.



Utilisation avec un dispositif mobile (téléphone, tablette ou ordinateur portable)