



MARQUE: TEFAL

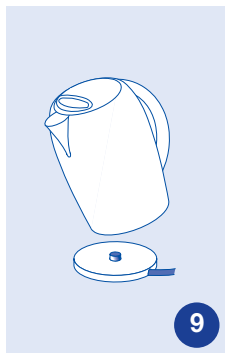
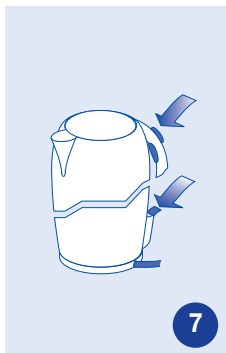
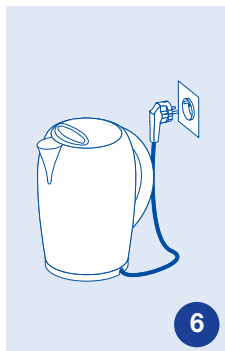
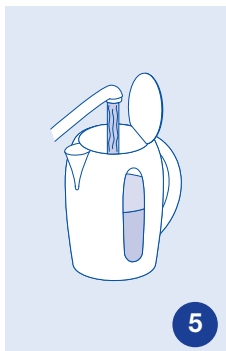
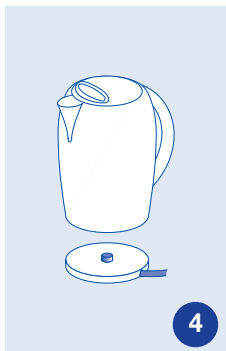
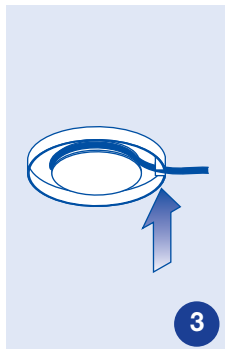
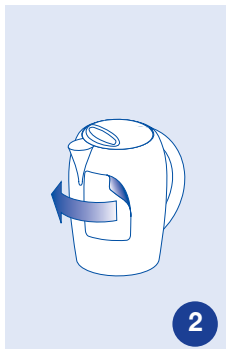
REFERENCE: BI 8125 MINI INOX

CODIC: 2370913



TEFAL®





Merci d'avoir acheté une bouilloire Tefal. Lire attentivement les instructions communes à tous nos modèles et les garder à portée de main.

Utilisation

1 Ouvrir le couvercle : en appuyant s'il y a lieu sur le système de verrouillage tiré de l'avant vers l'arrière. Pour fermer, appuyer fermement sur le couvercle.

- *N'utiliser votre bouilloire que pour faire bouillir de l'eau.*
- *Ne pas ouvrir le couvercle lorsque l'eau est bouillante.*

2 Enlever tous les emballages, autocollants ou accessoires divers à l'intérieur comme à l'extérieur de la bouilloire.

3 Régler la longueur du cordon en l'enroulant sous le socle. Coincer le cordon dans l'encoche.

4 Poser le socle sur une surface lisse, propre et froide.

Placer la bouilloire et son cordon bien à l'arrière du plan de travail.

- *Ne pas placer la bouilloire sur ou près de surfaces glissantes ou chaudes, ni laisser le cordon pendre au-dessus d'une source de chaleur (plaques de cuisson, cuisinières à gaz).*
- *Votre bouilloire ne doit être utilisée qu'avec le socle qui lui est associé.*

5 Remplir la bouilloire avec la quantité d'eau désirée.

Vous pouvez remplir par le bec, ce qui assure un meilleur entretien du filtre. Au minimum, couvrir d'eau la résistance (ou le fond de la bouilloire).

- *Ne jamais remplir la bouilloire lorsqu'elle est sur son socle.*
- *La bouilloire doit toujours être utilisée avec son propre filtre anti-*

tarte.



- *Ne pas remplir au-dessus du niveau maxi, ni en-dessous du niveau mini. Si la bouilloire est trop remplie, de l'eau bouillante peut être éjectée.*
- *Ne pas utiliser sans eau.*
- *Vérifier que le couvercle est bien fermé pour que la vapeur ne soit pas dirigée vers la poignée.*

6 Positionner la bouilloire sur son socle. Brancher sur le secteur.

Vérifier que l'installation électrique est conforme aux normes en vigueur et compatible avec puissance et tension indiquées sous votre modèle.

- *Ne brancher la bouilloire que sur une prise avec terre incorporée.*
- *Ne pas enlever le couvercle lorsque l'eau bout.*

7 Mettre en marche à l'aide de l'interrupteur, ou de la poignée gachette. La bouilloire s'arrêtera automatiquement dès que l'eau arrivera à ébullition.

8 A l'aide du sélecteur variable de températures présent sur le modèle de bouilloire VitesseS, vous pouvez choisir la température de l'eau en fonction de vos besoins : de l'ébullition sur la position  jusqu'à une température idéale pour la dégustation immédiate de boissons instantanées sur la position . L'appareil s'illumine durant son fonctionnement dans la partie du sélecteur de températures et s'arrête automatiquement dès qu'il a atteint le niveau de température pré-sélectionné.

9 Vérifier que la bouilloire s'est arrêtée automatiquement, ou l'arrêter manuellement, avant de la retirer de son socle pour servir.

Jeter l'eau des deux/trois premières utilisations car elle pourrait contenir des poussières. Rincer la bouilloire et le filtre séparément.

- *Ne pas laisser d'eau dans la bouilloire après utilisation*

Nettoyage

Pour nettoyer votre bouilloire

La débrancher.

La laisser refroidir et la nettoyer avec une éponge humide.

Certains modèles sont équipés d'un fond ou d'une résistance revêtus d'or, qui limite l'entartrage et facilite l'entretien.

- *Ne jamais plonger la bouilloire ou son socle dans l'eau : les connexions électriques ou l'interrupteur ne doivent pas être en contact avec l'eau.*
- *Ne pas utiliser de tampons abrasifs.*
- *Ne jamais frotter votre revêtement "or" pour ne pas endommager sa surface.*

Pour nettoyer le filtre (suivant modèle)

Le filtre amovible est constitué d'une toile qui retient les particules

de tartre et les empêche de tomber dans votre tasse lors du versage.

Ce filtre ne traite pas et ne supprime pas le calcaire de l'eau. Il préserve donc toutes les qualités de l'eau.

Avec de l'eau très calcaire, le filtre sature très rapidement (10 à 15 utilisations). Il est important de le nettoyer régulièrement.

S'il est humide, le passer sous l'eau, et s'il est sec, le brosser doucement.

Parfois le tartre ne se détache pas : procéder alors à un détartrage.

Détartrage

Détartrer régulièrement, de préférence au moins 1 fois/mois, plus souvent si votre eau est très calcaire.

Pour détartrer votre bouilloire :

- utiliser du vinaigre blanc à 8° du commerce :
 - remplir la bouilloire avec 1/2 l de vinaigre,
 - laisser agir 1 heure à froid.
- de l'acide citrique :
 - faire bouillir 1/2 l d'eau,
 - ajouter 25 g d'acide citrique
 - laisser agir 15 min.
- un détartrant spécifique pour les bouilloires en plastique : suivre les instructions du fabricant.

Vider votre bouilloire et la rincer 5 ou 6 fois. Recommencer si nécessaire.

Pour détartrer votre filtre (suivant modèle) :

faire tremper le filtre dans du vinaigre blanc ou de l'acide citrique dilué.

- *Ne jamais utiliser une autre méthode de détartrage que celle préconisée.*

En cas de problème

VOTRE BOUILLIÈRE N'A PAS DE DOMMAGE APPARENT

- **La bouilloire ne fonctionne pas, ou s'arrête avant ébullition**
 - Vérifier que votre bouilloire a bien été branchée.
 - La bouilloire a fonctionné sans eau, ou du tartre s'est accumulé, provoquant le déclenchement du système de sécurité contre le fonctionnement à sec : laisser refroidir la bouilloire, remplir d'eau.

Mettre en marche à l'aide de l'interrupteur : la bouilloire recommence à fonctionner après environ 15 minutes.

• **L'eau a un goût de plastique :**

Généralement, ceci se produit lorsque la bouilloire est neuve, jeter l'eau des premières utilisations. Si le problème persiste, remplir la bouilloire au maximum, ajouter deux cuillères à café de bicarbonate de soude. Faire bouillir et jeter l'eau. Rincer la bouilloire.

SI VOTRE BOUILLIOIRE EST TOMBÉE, SI ELLE PRÉSENTE DES FUITES, SI LE CORDON, LA PRISE OU LE SOCLE DE LA BOUILLIOIRE SONT ENDOMMAGÉS DE FAÇON VISIBLE

Retourner votre bouilloire à votre Centre de Service Après-Vente Tefal, seul habilité à effectuer une réparation. Voir conditions de garantie et liste des centres sur le livret fourni avec votre bouilloire.

Le type et le numéro de série sont indiqués sur le fond de votre modèle. Cette garantie couvre les défauts de fabrication et l'usage domestique uniquement. Toute casse ou détérioration résultant du non respect des instructions d'utilisation n'entre pas dans le cadre de la garantie.

Tefal se réserve le droit de modifier à tout moment, dans l'intérêt du consommateur, les caractéristiques ou composants de ses bouilloires.

- **Ne pas utiliser la bouilloire. Aucune tentative ne doit être faite pour démonter l'appareil ou les dispositifs de sécurité.**
- **Si l'embase de votre bouilloire est assemblée par vis : si le câble d'alimentation est endommagé, il doit être remplacé par le fabricant,**

son service après-vente ou une personne de qualification similaire afin d'éviter un danger.

- **Si l'embase ne comporte pas de vis : le câble d'alimentation ne peut être remplacé. Si le câble, l'embase ou le socle est endommagé, le socle doit être mis au rebut.**

Prévention des accidents domestiques

Pour un enfant, une brûlure même légère peut parfois être grave. Au fur et à mesure qu'ils grandissent, apprenez à vos enfants à faire attention aux liquides chauds pouvant se trouver dans une cuisine. Placer bouilloire et cordon bien à l'arrière du plan de travail, hors de portée des enfants.

Si un accident se produit, passer de l'eau froide immédiatement sur la brûlure et appeler un médecin si nécessaire.

- **Afin d'éviter tout accident : ne portez pas votre enfant ou bébé lorsque vous buvez ou transportez une boisson chaude.**

Protection de l'environnement !

Votre appareil contient de nombreux matériaux valorisables ou recyclables



- **Confiez celui-ci dans un point de collecte ou à défaut dans un centre service agréé pour que son traitement soit effectué.**