



MARQUE: LOGITECH
REFERENCE: G502 HERO HIGH PERFORM
CODIC: 4624742



NOTICE

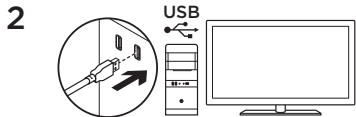
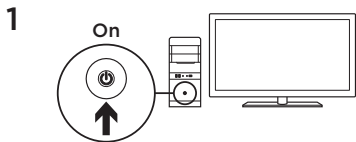




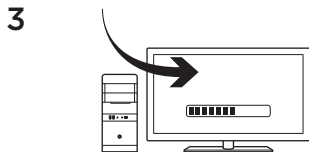
Logitech® G502 Proteus Spectrum
Setup Guide



| | | | |
|----------------------|----|-------------------|---------|
| English. | 3 | Dansk | 83 |
| Deutsch | 13 | Norsk | 93 |
| Français | 23 | Suomi | 103 |
| Italiano. | 33 | Ελληνικά. | 113 |
| Español | 43 | Türkçe | 123 |
| Português. | 53 | 133 | العربية |
| Nederlands | 63 | 143 | עברית |
| Svenska | 73 | | |

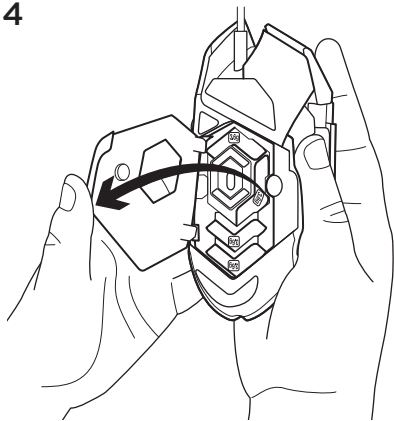


Votre souris G502 est prête à l'emploi. Reportez-vous à la section suivante si vous souhaitez personnaliser son utilisation.



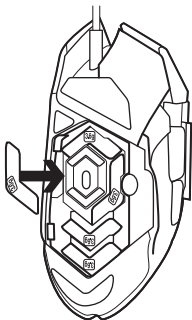
Il est possible de personnaliser les trois profils enregistrés de la souris G502, notamment le réglage de la surface, la programmation des boutons, la couleur de l'éclairage, les effets lumineux et le comportement de suivi à l'aide de l'assistant pour jeux vidéo de Logitech. Téléchargez ce logiciel gratuit et découvrez comment personnaliser votre souris G502, en vous rendant sur www.logitech.com/support/g502-spectrum

4



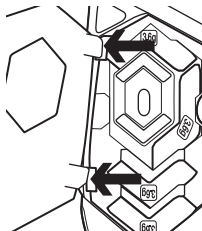
Pour régler le poids et l'équilibre de votre souris G502, ouvrez d'abord le clapet du compartiment de poids: tenez fermement la souris dans votre main droite et tirez la languette vers le bas avec votre pouce gauche.

5



Vous pouvez y placer jusqu'à cinq poids de 3,6 g dans un grand nombre d'orientations différentes. Essayez de placer les poids dans différentes positions afin de trouver le poids et l'équilibre qui vous conviennent.

6



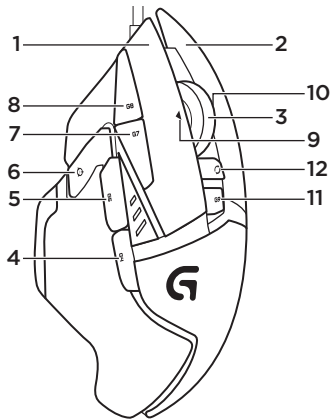
Après avoir inséré les poids dans le compartiment, fermez le clapet: insérez les languettes situées sur le compartiment dans les fentes du côté gauche de la souris, puis pivotez le clapet vers le bas jusqu'à ce que l'aimant le maintienne bien fermé.

7

Prêt à l'emploi, le capteur de la souris G502 est configuré pour vous offrir un suivi impressionnant sur une large gamme de surfaces. Prenez une longueur d'avance en la réglant spécifiquement pour la surface que vous utilisez pour jouer. Pour régler le capteur, utilisez l'assistant pour jeux vidéo de Logitech.

11 boutons entièrement programmables

1. Gauche (bouton 1)
2. Droit (bouton 2)
3. Clic de roulette (bouton 3)
4. Précédent (bouton 4)
5. Suivant (bouton 5)
6. Changement de résolution (bouton G6)
7. Diminution de la résolution (bouton G7)
8. Augmentation de la résolution (bouton G8)
9. Défilement vers la gauche
(inclinaison de la roulette vers la gauche)
10. Défilement vers la droite
(inclinaison de la roulette vers la droite)
11. Sélection de profil (bouton G9)
12. Alternance de la roulette (non programmable)



| | Profil 1* (jeu haute résolution) | Profil 2* (jeu basse résolution) | Profil 3* (standard: sans modification) | Profil 3* (standard: modification avec sélecteur G) |
|---|--|--|---|---|
| Valeurs PPP | 1 200, 2 400, 3 200, 6 400 | 400, 800, 1 600, 2 400 | 2 400 | 2 400 |
| Valeur PPP par défaut | 2 400 | 1 600 | 2 400 | 2 400 |
| Valeur de changement de résolution | 1 200 | 400 | Non applicable | Non applicable |
| Rapports/s | 1 000 | 1 000 | 500 | 500 |
| 1 | Bouton 1 (clic gauche) | Bouton 1 (clic gauche) | Bouton 1 (clic gauche) | Bouton 1 (clic gauche) |
| 2 | Bouton 2 (clic droit) | Bouton 2 (clic droit) | Bouton 2 (clic droit) | Bouton 2 (clic droit) |
| 3 | Bouton 3 (clic central) | Bouton 3 (clic central) | Bouton 3 (clic central) | Ctrl + T |

| | Profil 1* (jeu haute résolution) | Profil 2* (jeu basse résolution) | Profil 3* (standard: sans modification) | Profil 3* (standard: modification avec sélecteur G) |
|-----------|--|--|---|---|
| 4 | Bouton 4 (précédent) | Bouton 4 (précédent) | Bouton 4 (précédent) | Ctrl + Maj + Tab |
| 5 | Bouton 5 (suivant) | Bouton 5 (suivant) | Bouton 5 (suivant) | Ctrl + Tab |
| 6 | Changement de résolution (sniper) | Changement de résolution (sniper) | Sélecteur G (fonctionnalité des boutons doublée) | Non applicable |
| 7 | Diminution de la résolution | Diminution de la résolution | Ctrl + C | Ctrl + X |
| 8 | Augmentation de la résolution | Augmentation de la résolution | Ctrl + V | Ctrl + Z |
| 9 | Défilement vers la gauche | Défilement vers la gauche | Défilement vers la gauche | Ctrl + F4 |
| 10 | Défilement vers la droite | Défilement vers la droite | Défilement vers la droite | Ctrl + Maj + T |
| 11 | Profil suivant | Profil suivant | Profil suivant | Ctrl + 0 |

Profils enregistrés

La souris G502 possède trois profils préconfigurés: pour le jeu avec haute sensibilité, le jeu avec basse sensibilité et l'utilisation normale de la souris. Utilisez le bouton 9 (voir le schéma de la souris) pour passer d'un profil par défaut à un autre. Lorsque vous changez de profil, les témoins lumineux PPP passent au bleu pendant trois secondes et indiquent le nouveau mode comme illustré ci-dessous:



Prof. 1



Prof. 2



Prof. 3

Témoins lumineux PPP

Les valeurs PPP sont illustrées à l'aide des trois témoins lumineux sur le schéma de la souris. L'image ci-dessous signale quelle valeur PPP est indiquée par le panneau des témoins lumineux.



DPI 1



DPI 2



DPI 3



DPI 4



DPI 5

Roulette de défilement ultrarapide

La souris G502 dispose de la roulette de défilement ultrarapide double mode exclusive à Logitech. Cliquez sur le bouton droit en dessous de la roulette (bouton G12) pour passer d'un mode à l'autre.

Conseils

Le réglage du poids et de l'équilibre dépend de vos préférences. De manière générale, plus vous ajoutez de poids, plus les paramètres de résolution élevée sont faciles à contrôler. Inversement, moins vous ajoutez de poids, moins le jeu basse résolution est fatigant.

Centrez les poids le long d'une ligne imaginaire entre votre pouce et vos doigts situés sur le revêtement du côté droit pour conserver un équilibre optimal entre l'avant et l'arrière.

Lorsque vous changez les poids, il se peut que vous ne remarquiez pas immédiatement la différence. Après avoir modifié la position ou le nombre de poids, prenez un moment pour apprécier la différence avant d'effectuer une nouvelle modification.

Avant de modifier les paramètres de profil par défaut, vérifiez d'abord leur efficacité dans le jeu.

Les joueurs expérimentés peuvent personnaliser chaque jeu selon leurs besoins spécifiques en matière de changement de sensibilité et de configuration de boutons. L'assistant pour jeux vidéo de Logitech stocke ces informations et les applique automatiquement lorsque le jeu est détecté.

Si la souris ne fonctionne pas

- Débranchez et rebranchez le câble USB pour vérifier la connexion.
- Essayez de connecter le câble USB de la souris à un autre port USB de l'ordinateur.
- Utilisez uniquement un port USB alimenté.
- Essayez de redémarrer l'ordinateur.
- Si possible, testez la souris sur un autre ordinateur.
- Pour plus d'informations ou pour obtenir de l'aide, rendez-vous sur **www.logitech.com/support/g502-spectrum**.



www.logitech.com

©2016 Logitech. Logitech, Logi and other Logitech marks are owned by Logitech and may be registered. Microsoft, Windows, and the Windows logo are trademarks of the Microsoft group of companies. All other trademarks are the property of their respective owners. Logitech assumes no responsibility for any errors that may appear in this manual. Information contained herein is subject to change without notice.

621-000603.002