



**MARQUE: PHILIPS**  
**REFERENCE: BT3216/14 BEARDTRIM**  
**CODIC: 4392361**

**NOTICE**  


**PHILIPS**

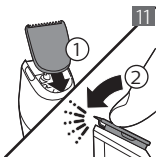
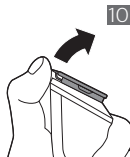
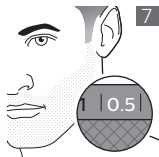
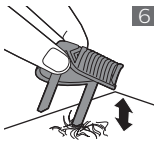
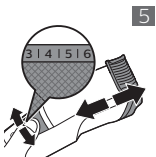
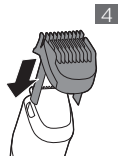
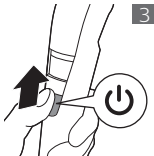
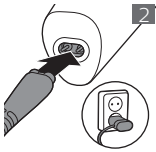
BT3206

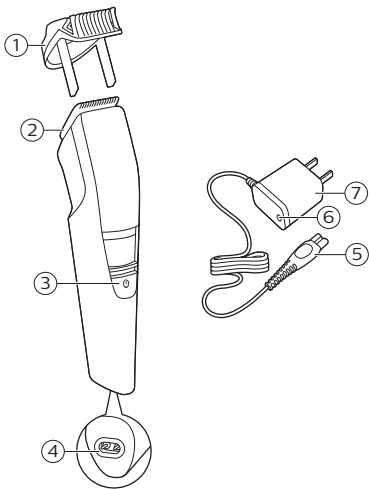


© 2017 Koninklijke Philips N.V.  
All rights reserved  
Tous droits réservés  
4222.002.8899.1 (18/9/2017)



>75% recycled paper  
>75% papier recyclé





## Description générale (fig. 1)

- 1 Sabot
  - 2 Bloc tondeuse
  - 3 Bouton marche/arrêt
  - 4 Prise pour petite fiche
  - 5 Petite fiche
  - 6 Témoin de charge de la batterie
  - 7 Adaptateur
- Non illustré : brosse de nettoyage

## Renseignements importants sur la sécurité

Lisez attentivement ces informations importantes avant d'utiliser l'appareil et ses accessoires et conservez-les pour un usage ultérieur. Les accessoires fournis peuvent varier selon les différents produits.

### Danger

- Gardez le bloc d'alimentation au sec.

### Avertissement

- Pour charger la batterie, utilisez uniquement le bloc d'alimentation détachable (A00390) fourni avec l'appareil.
- Le bloc d'alimentation contient un transformateur. Pour éviter tout risque d'accident, ne coupez pas la fiche du bloc d'alimentation pour la remplacer par une autre.
- Les enfants ne doivent pas jouer avec l'appareil. Le nettoyage et l'entretien ne doivent pas être effectués par des enfants sans surveillance.
- Vérifiez toujours l'appareil avant utilisation. Afin d'éviter tout accident, n'utilisez pas l'appareil s'il est endommagé. Remplacez toujours une pièce endommagée par une pièce du même type.
- N'ouvrez pas l'appareil pour remplacer la pile rechargeable.

### Attention

- Cet appareil n'est pas étanche. Ne plongez jamais l'appareil dans de l'eau et ne le rincez pas sous le robinet.
- N'utilisez cet appareil qu'aux fins décrites dans le mode d'emploi.
- Pour des raisons d'hygiène, l'appareil doit être utilisé par une seule personne.
- N'utilisez jamais d'air comprimé, de tampons à récurer, de produits abrasifs ou de détergents agressifs tels que de l'essence ou de l'acétone pour nettoyer l'appareil.
- Ne branchez pas le bloc d'alimentation sur une prise de courant ou près d'une prise de courant qui contient un désodorisant électrique afin d'éviter des dommages irréparables au bloc d'alimentation.

## Champs électromagnétiques (CEM)

Cet Philips appareil est conforme à toutes les normes et à tous les règlements applicables relatifs à l'exposition aux champs électromagnétiques.

### Général

- L'appareil est conçu pour une tension secteur comprise entre 100 V et 240 V.
- Le bloc d'alimentation transforme la tension de 100-240 volts en tension plus faible et plus sécuritaire de 24 volts.

## Introduction

Félicitations pour votre achat et bienvenue dans l'univers Philips! Pour profiter pleinement des avantages de l'assistance Philips, enregistrez votre produit à l'adresse [www.philips.com/welcome](http://www.philips.com/welcome).

## Charge en cours

Chargez l'appareil complètement avant la première utilisation ou après une période d'inutilisation prolongée.

La durée de charge complète de l'appareil est d'environ 10 heures. Une fois complètement rechargé, l'appareil dispose d'une autonomie sans fil maximale de 45 minutes.

- 1 Assurez-vous que l'appareil est bien éteint.
  - 2 Insérez la petite fiche dans l'appareil (fig. 2).
  - 3 Branchez l'adaptateur sur une prise murale.
- Le témoin de charge sur le bloc d'alimentation s'allume en vert pour indiquer que l'appareil est en cours de chargement.

Remarque : Le témoin de charge sur le bloc d'alimentation ne change pas de couleur et ne s'éteint pas lorsque l'appareil est entièrement chargé.

- 4 Une fois la charge terminée, débranchez l'adaptateur de la prise murale, puis retirez la petite fiche de l'appareil.

## Optimisation de la durée de vie de la batterie rechargeable

Après avoir chargé l'appareil pour la première fois, il est conseillé de l'utiliser jusqu'à ce que la batterie soit complètement déchargée. Laissez l'appareil fonctionner jusqu'à ce que le moteur s'arrête pendant une séance. Ensuite, rechargez la pile. Effectuez cette opération au moins deux fois par an.

Remarque : Un adaptateur de prises d'accessoires peut être nécessaire pour l'utilisation du cordon dans certains pays. Utilisez un adaptateur de prises d'accessoires dont la configuration convient à la prise de courant.

## Utilisation de l'appareil

**Avertissement : Vérifiez toujours l'appareil avant utilisation. Afin d'éviter tout accident, n'utilisez pas l'appareil s'il est endommagé. Remplacez toujours une pièce endommagée par une pièce du même type.**

Remarque : Cet appareil est uniquement conçu pour une utilisation sans fil.

Remarque : Éteignez et nettoyez l'appareil et les accessoires après chaque utilisation.

- Il ne doit être utilisé que pour l'usage domestique décrit dans ce manuel.
- Pour des raisons d'hygiène, l'appareil ne doit être utilisé que par une seule personne.
- Vous obtiendrez une meilleure taille si vous utilisez le rasoir sur une peau ou des poils secs.

Peignez toujours la barbe et la moustache à l'aide d'un peigne fin avant d'utiliser la tondeuse.

**Faites attention lors de la première utilisation. Ne faites pas des mouvements rapides avec la tondeuse. Faites des mouvements lents et doux.**

## Mise en marche et arrêt de l'appareil

- Pour éteindre ou allumez l'appareil, faites glisser le bouton marche/arrêt vers le haut (fig. 3).

## Taille à l'aide du sabot

Remarque : Si vous utilisez l'appareil pour la première fois, commencez par sélectionner la longueur de coupe maximale pour vous familiariser avec l'appareil.

Utilisez le sabot fixé sur le bloc tondeuse pour tailler votre barbe et votre moustache à votre goût. Faites tourner la molette de verrouillage pour choisir un réglage parmi les 11 longueurs de 0,5 mm à 10 mm.

- 1 Faites glisser le sabot dans la rainure de l'appareil (fig. 4).
- 2 Réglez la longueur à l'aide de la molette de verrouillage (fig. 5). Vous pouvez voir la longueur de coupe sélectionnée au centre de la molette de verrouillage.
- 3 Allumez l'appareil.
- 4 Pour un fonctionnement plus efficace, déplacez l'appareil dans la direction opposée à la pousse des poils. Veillez à ce que la surface du sabot reste toujours en contact avec la peau.

Remarque : Comme les poils ne poussent pas tous dans le même sens, vous devrez adapter vos mouvements (vers le haut, vers le bas ou en diagonale). Vous obtiendrez de meilleurs résultats en vous exerçant.

- 5 Retirez fréquemment les poils coupés qui se trouvent dans le sabot. Si des poils se sont accumulés dans le sabot, retirez-le de l'appareil et enlevez les poils en soufflant sur le sabot ou en le secouant (fig. 6). Le retrait du sabot ne modifie pas la longueur de coupe sélectionnée.
- 6 Éteignez et nettoyez l'appareil après chaque utilisation.

## Réglage pour un effet « barbe de plusieurs jours »

- 1 Pour obtenir un effet « barbe de plusieurs jours », utilisez le sabot réglé sur la longueur de 0,5 mm (fig. 7).

## Taille sans sabot

Utilisez la tondeuse sans sabot pour raser les côtés et les poils rebelles.

**Faites attention lorsque vous procédez au rasage sans sabot, car le bloc tondeuse coupe tous les poils avec lesquels il vient en contact.**

- 1 Détachez le sabot de l'appareil (fig. 9).
- 2 Allumez l'appareil.
- 3 Faites toujours des mouvements précis. Touchez légèrement les poils avec la tondeuse (fig. 8).

## Nettoyage

N'utilisez jamais de tampons à récurer, de nettoyeurs abrasifs ni de produits puissants tels que l'essence ou l'acétone pour nettoyer le produit.

**Ne séchez jamais les dents de tonte à l'aide d'une serviette ou d'un mouchoir, car vous risqueriez de les endommager.**

**Attention : N'utilisez jamais de tampons à récurer, de nettoyants abrasifs ni de produits puissants tels que l'essence ou l'acétone pour nettoyer le produit.**

- 1 Éteignez l'appareil et débranchez-le de la prise de courant.
- 2 Essuyez le boîtier de l'appareil à l'aide d'un chiffon sec.

**Attention : Ne plongez jamais l'appareil dans l'eau et ne le rincez pas sous le robinet. Seul le bloc tondeuse peut être rincé sous le robinet.**

- 3 Retirez le sabot (fig. 9) et nettoyez-le à l'aide de la brosse ou rincez-le sous le robinet.
- 4 Retirez le bloc tondeuse (fig. 10) en poussant sur ses dents et nettoyez-le à l'aide de la brosse ou rincez-le sous le robinet.
- 5 Enlevez soigneusement l'excédent d'eau et laissez sécher complètement.
- 6 Insérez la languette du bloc tondeuse dans la fente de guidage, puis repoussez le bloc tondeuse dans l'appareil (fig. 11).

## Rangement

### Commande d'accessoires

Pour acheter des accessoires ou des pièces de rechange, visitez le site Web [www.shop.philips.com/service](http://www.shop.philips.com/service) ou rendez-vous chez votre revendeur Philips. Vous pouvez également communiquer avec le Service Consommateurs Philips de votre pays (consultez le dépliant de garantie internationale pour obtenir les coordonnées).

### Mise au rebut

- Cet appareil contient une batterie NiMH rechargeable qui doit être mise au rebut de façon appropriée.
- Communiquez avec les responsables locaux de votre ville pour obtenir des renseignements. Vous pouvez également appeler au 1 888 224-9764 ou consulter le site [www.call2recycle.ca](http://www.call2recycle.ca) pour connaître les lieux de mise au rebut des batteries.
- Pour obtenir de l'aide, visitez le site Web [www.philips.com/support](http://www.philips.com/support) ou composez le numéro sans frais 1-844-531-6861.
- Votre produit a été conçu et fabriqué avec des matériaux et composants de grande qualité, qui peuvent être recyclés et réutilisés. Pour obtenir des informations sur le recyclage, contactez vos installations locales de gestion des déchets ou visitez le site [www.recycle.philips.com](http://www.recycle.philips.com).

### Garantie et support

Si vous avez besoin d'aide ou d'informations supplémentaires, consultez le site Web [www.philips.com/support](http://www.philips.com/support), ou appelez le numéro sans frais : 1-866-800-9311. Pour localiser le dépôt de garantie Philips le plus proche, visitez notre site Web [www.philips.com](http://www.philips.com).

#### Limites de la garantie

- Philips Consumer Lifestyle garantit ses produits pendant deux ans à compter de la date d'achat. En cas de défaillance de l'appareil signalée au cours de la période de garantie, Philips Consumer Lifestyle s'engage à réparer ou à remplacer le produit à ses frais.
- Philips Consumer Lifestyle prend en charge les frais de réparation ou de remplacement uniquement sur présentation de la preuve d'achat (un reçu par exemple) prouvant que le produit est couvert par la garantie au moment de la demande. Étant susceptibles de s'user, les têtes de rasage (lames et dresse-pois) ne sont pas couvertes par la garantie internationale.
- Cette garantie n'est pas valide si le produit ne fonctionne pas en raison d'un dommage causé par une utilisation inadéquate, un mauvais entretien (p. ex. pièces bloquées par un dépôt calcaire) ou si des modifications ou des réparations ont été effectuées par une personne non autorisée par Philips Consumer Lifestyle.
- Pour garantir une utilisation correcte du produit, l'utilisateur est tenu de respecter scrupuleusement toutes les instructions du mode d'emploi et doit éviter toute action déconseillée voire même contre-indiquée dans ce mode d'emploi.
- Les limites de cette garantie n'ont aucune incidence sur vos droits prévus par la loi.