

ORAL B

BROSSE A DENTS SMART JUNIOR

MANUEL D'UTILISATION



Besoin d'aide ? Rendez-vous sur www.communaute.darty.com



Oral-B®

powered by **BRAUN**

SMART / JUNIOR



Charger Type 3757
Handle Type 3767



90296816



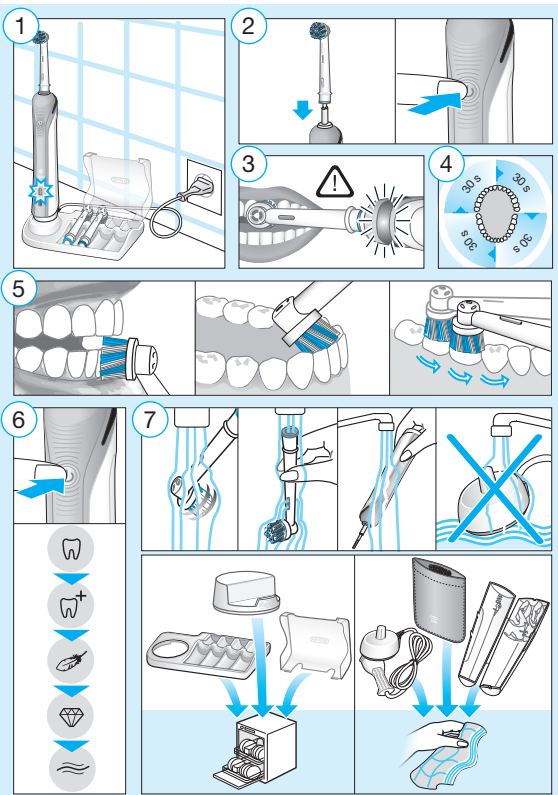
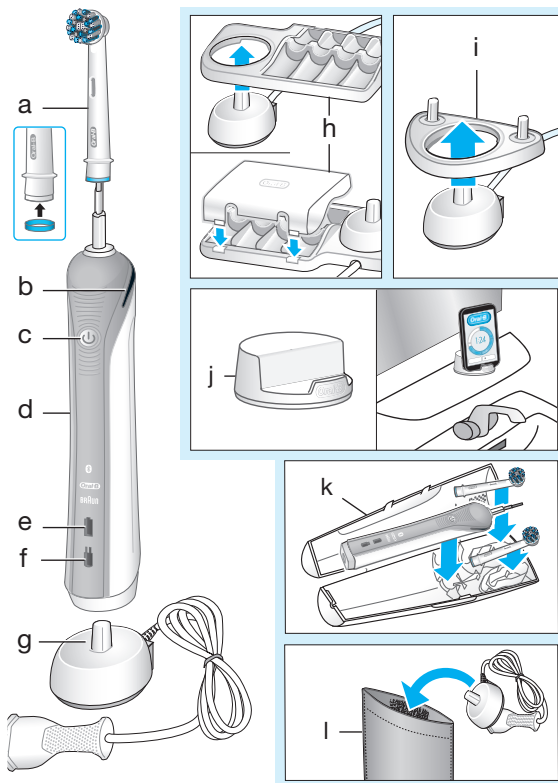
- DE AT 00 800 27 28 64 63**
- CH 08 44 - 88 40 10**
- UK 0 800 731 1792**
- IE 1 800 509 448**
- FR 0 800 944 803**
(service et appel gratuits)
- IT 800 124 600**
- NL 0800-4 45 53 88**
- BE 0 800 14 592**
- LU 0 800 14 592**

Internet:

www.oralb-blendamed.de
www.oralb.com
www.braun.com
www.service.braun.com
www.az-oralb.it

Braun GmbH
Frankfurter Straße 145
61476 Kronberg/Germany

Charger type 3757
Handle type 3767



Français

Bienvenue chez Oral-B !

Veillez lire le mode d'emploi attentivement avant d'utiliser l'appareil pour la première fois et conservez-le pour vous y référer ultérieurement.

while you are using the Oral-B app. Try multiple orientations of your smartphone in the Oral-B smartphone holder prior to use to determine the best positioning of your smartphone in the holder. Be sure to try this in a manner which will not harm your smartphone if it falls out of the stand. Do not use in automobiles.

LIMITATION OF LIABILITY

TO THE EXTENT PERMITTED BY APPLICABLE LAW, IN NO EVENT SHALL P&G ITS DISTRIBUTORS OR SUPPLIERS BE LIABLE TO YOU OR ANY THIRD PARTY FOR ANY DIRECT, INDIRECT, INCIDENTAL, CONSEQUENTIAL, SPECIAL, EXEMPLARY OR PUNITIVE DAMAGES, OF ANY NATURE WHATSOEVER, ARISING OUT OF THE USE OF OR INABILITY TO USE THE ORAL-B ACCESSORIES, INCLUDING, WITHOUT LIMITATION, INJURY TO PERSONS, PROPERTY DAMAGE, LOSS OF VALUE OF ANY THIRD PARTY PRODUCTS THAT ARE USED IN OR WITH THE ORAL-B ACCESSORIES, OR LOSS OF USE OF THE ORAL-B ACCESSORIES OR ANY THIRD PARTY PRODUCTS THAT ARE USED IN OR WITH THE ORAL-B ACCESSORIES, EVEN IF P&G HAS BEEN ADVISED OF THE POSSIBILITY OF SUCH DAMAGES. WITHOUT LIMITING THE FOREGOING, YOU UNDERSTAND AND AGREE THAT P&G HAS NO LIABILITY FOR ANY DAMAGE OR DESTRUCTION TO CONSUMER ELECTRONICS DEVICES OR OTHER PERSONAL PROPERTY THAT ARE CONTAINED ON OR EXTERIOR TO THE ORAL-B ACCESSORIES, OR ANY LOSS OF DATA CONTAINED IN THE FOREGOING DEVICES. IN NO EVENT SHALL ANY RECOVERY AGAINST ORAL-B EXCEED THE ACTUAL PRICE PAID FOR THE PURCHASE OF THE PRODUCT.

Warranty replacement brush heads

Oral-B warranty will be voided if electric rechargeable handle damage is found to be attributed to the use of non-Oral-B replacement brush heads.

Oral-B does not recommend the use of non-Oral-B replacement brush heads.

- Oral-B has no control over the quality of non-Oral-B replacement brush heads. Therefore, we cannot ensure the cleaning performance of non-Oral-B replacement brush heads, as communicated with the electric rechargeable handle at time of initial purchase.
- Oral-B cannot ensure a good fit of non-Oral-B replacement brush heads.
- Oral-B cannot predict the long-term effect of non-Oral-B replacement brush heads on handle wear.

All Oral-B replacement brush heads carry the Oral-B logo and meet Oral-B's high quality standards. Oral-B does not sell replacement brush heads or handle parts under any other brand name.

30 Day Risk Free Trial

Satisfaction guaranteed or your money back!

Full details at www.oralb.com or call:

UK 0800 731 1792

IE 1800 509 448

Trouble Shooting

Problem	Possible reason	Remedy
APP		
Handle does not operate (properly) with Oral-B™ App.	<ol style="list-style-type: none"> 1. Oral-B™ App is turned off. 2. <i>Bluetooth</i> is not activated on smartphone. 3. <i>Bluetooth</i> is deactivated on handle. 4. <i>Bluetooth</i> connection to smartphone has been lost. 5. Your smartphone does not support <i>Bluetooth</i> 4.0 (or higher)/<i>Bluetooth</i> Smart. 6. Handle on plugged-in charger. 7. Outdated Oral-B™ App. 	<ol style="list-style-type: none"> 1. Turn on Oral-B™ App. 2. Activate <i>Bluetooth</i> on smartphone (described in its user manual). 3. Activate <i>Bluetooth</i> by pressing on/off (c) for 3 seconds. 4. Briefly turn your toothbrush on and off (c) to re-connect or pair handle and smartphone again via App settings. Keep your smartphone in close proximity when using it with handle. 5. Your smartphone must support <i>Bluetooth</i> 4.0 (or higher)/<i>Bluetooth</i> Smart in order to pair handle. 6. <i>Bluetooth</i> is deactivated while handle is placed on plugged-in charger. 7. Download latest Oral-B™ App.
Reset to factory settings.	Original app functionality wanted.	Press and hold on/off button (c) for 10 seconds until all lights (b, e & f) double blink simultaneously. Note: <i>Bluetooth</i> may be (de)activated while resetting. After reset <i>Bluetooth</i> is re-activated.
TOOTHBRUSH		
Handle is not operating (during first use).	Battery has a very low charge level; no light illuminates.	Charge at least for 30 min.
Handle does not operate any timer.	Timer has been modified/deactivated via app.	Use App to change timer settings or perform factory reset (see App Trouble Shootings).
Handle does not charge but charger indicator lights flash alternating.	Ambient temperature for charging is out of valid range ($\leq 0^{\circ}\text{C}$ and $\geq 60^{\circ}\text{C}$).	Recommended ambient temperature for charging is 5°C to 35°C .

The rechargeable toothbrush contains a radio module which operates in the 2.4 to 2.48 GHz band with a maximum power of 1mW.

Hereby, Braun GmbH declares that the radio equipment types 3771, 3765, 3754, 3764, 3762 and 3767 are in compliance with Directive 2014/53/EU. The full text of the EU declaration of conformity is available at the following internet address: www.oralb.com/ce.

Français

Bienvenue chez Oral-B !

Veuillez lire le mode d'emploi attentivement avant d'utiliser l'appareil pour la première fois et conservez-le pour vous y référer ultérieurement.

Description

- a Brossette
- b Indicateur de pression lumineux
- c Bouton marche/arrêt (sélection des modes de brossage)
- d Corps de brosse (avec une technologie sans fil Bluetooth®)
- e Indicateur de charge
- f Indicateur de faible charge
- g Chargeur

Accessoires (suivant le modèle) :

- h Porte-brossettes avec couvercle de protection
- i Porte-brossettes
- j Porte Smartphone
- k Etui de voyage (le design peut varier)
- l Pochette pour chargeur

A noter : le contenu peut varier suivant le modèle acheté.

Spécifications :

Pour les spécifications liées au voltage, merci de vous référer aux indications situées sous le chargeur. Niveau sonore : 68 dB (A).

Chargement et information d'utilisation

Votre brosse à dents est dotée d'un manche étanche, protégé contre les accidents électriques et conçu pour être utilisé dans une salle de bain.

- Vous pouvez utiliser votre brosse tout de suite ou la charger en la plaçant sur le chargeur (g) branché.
Note : Au cas où la batterie est vide (l'indicateur de charge (e) ne s'allume pas lorsque vous chargez ou il n'y a aucune réaction lorsque vous appuyez sur le bouton Marche/Arrêt (c)), chargez la brosse pendant au moins 30 minutes.
- Le voyant lumineux vert (e) clignote indiquant que le manche est en cours de charge. Quand la batterie est complètement chargée, l'indicateur de charge s'éteint. Une charge complète prend typiquement 12 heures et offre une autonomie d'au moins 2 semaines de brossage régulier (2 brossages de 2 minutes chaque jour) (image 1).
Note : Après une décharge prolongée, il se peut que le voyant ne s'allume pas immédiatement, cela peut prendre jusqu'à 30 minutes.
- Si la batterie est faible, l'indicateur de charge (f) clignote en rouge pendant quelques secondes lorsque vous appuyez sur le bouton marche/arrêt et la vitesse du moteur est réduite. Si la batterie est vide, le moteur s'arrête; 30 minutes de charge seront nécessaires avant le prochain brossage.
- Le manche peut rester posé sur le chargeur pour que la brosse à dents conserve sa pleine capacité. Il n'y a aucun risque de surcharge.
Note : Conservez le manche à température ambiante pour l'entretien optimal de la batterie.
Attention: Ne pas exposer le manche à des températures supérieures à 50 ° C.

Utiliser votre brosse à dents

Technique de brossage

Humectez la brossette et appliquez du dentifrice ; vous pouvez utiliser tous types de dentifrices. Pour éviter les éclaboussures, placez la brossette sur vos dents avant de mettre la brosse à dents en marche (image 2). Lorsque vous vous brossez les dents avec une des **brossettes oscillo-rotatives** Oral-B, déplacez doucement la brossette d'une dent à l'autre, en passant quelques secondes sur la surface de chaque dent (image 5).

Lorsque vous vous brossez les dents avec la **brossette TriZone**, placez la brosse à dents contre les dents avec une petite inclinaison vers la gencive. Appliquez une légère pression et commencez à brosser avec un mouvement de va-et-vient comme vous le feriez avec une brosse à dents manuelle.

Avec toutes les brossettes, brossez les surfaces extérieures, puis intérieures et enfin les surfaces de mastication. Brossez les quatre quadrants de votre bouche de manière égale. Vous pouvez également consulter votre dentiste au sujet de la technique qui vous conviendrait.

Pendant les premiers jours d'utilisation de votre brosse à dents électrique, il est possible que vos gencives saignent légèrement. En général, les saignements devraient cesser au bout de quelques jours. S'ils persistent plus de deux semaines, consultez votre dentiste. Si vous avez des dents ou des gencives sensibles, Oral-B vous conseille de vous brosser les dents en mode « Douceur » (vous pouvez, si vous le souhaitez, combiner ce mode avec la brossette Oral-B Sensitive).

Modes de brossage (suivant le modèle)

1-mode	2-modes	3-modes	4-modes	5-modes	Modes de brossage (avec le type de corps de brosse 3767)
✓	✓	✓	✓	✓	Propreté – Mode standard pour un nettoyage quotidien
				✓	Pro Clean – Pour une sensation extraordinaire de propreté (fonctionne avec une plus haute fréquence)
	✓	✓	✓	✓	Douceur – Nettoyage des zones sensibles en douceur mais en profondeur
		✓	✓	✓	Blancheur – Polissage exceptionnel pour un usage occasionnel ou quotidien
			✓	✓	Soin des gencives – Massage en douceur des gencives

Lorsque que vous pressez le bouton marche/arrêt, votre brosse à dents se met automatiquement en mode « Propreté ». Pour passer aux autres modes, appuyez sur le bouton marche/arrêt (image 6). Si vous vous voulez arrêter votre brosse à dents, appuyez sur le bouton marche/arrêt et maintenez-le enfoncé jusqu'à ce que le moteur s'arrête.

Note : Vous pouvez aussi personnaliser les modes de brossage sur l'appli Oral-B™.

Minuteur Professionnel

Un bref signal sonore toutes les 30 secondes vous rappelle de brosser les 4 quadrants de votre bouche de manière égale (image 4). Il indique par un long signal sonore que vous avez atteint les 2 minutes de brossage recommandées par les dentistes. Si la brosse à dents est arrêtée pendant le brossage, le minuteur mémorise le temps de brossage écoulé pendant 30 secondes. Le minuteur se remet à zéro après une pause de plus de 30 secondes. Note : vous pouvez aussi personnaliser le minuteur sur l'Appli Oral-B™.

Information

Module Radio *Bluetooth*®

Même si toutes les fonctions indiquées sur le dispositif *Bluetooth* sont prises en charge, Oral-B ne garantit pas une fiabilité de connexion à 100% et un fonctionnement homogène des caractéristiques. Le fonctionnement et la fiabilité de la connexion dépendent directement de chaque dispositif *Bluetooth*, de la version du logiciel et du système d'exploitation du dispositif *Bluetooth*, et des règles de sécurité que l'entreprise a installé sur le dispositif.

Oral-B applique et met en place de manière rigoureuse le standard *Bluetooth* selon lequel les dispositifs *Bluetooth* peuvent communiquer et fonctionner avec les brosses à dents Oral-B. Cependant, si le fabricant du dispositif ne met pas en place ce standard, la compatibilité *Bluetooth* et les caractéristiques seront par conséquent compromises et l'utilisateur peut constater des problèmes de fonctionnement ou des problèmes liés aux caractéristiques. Il faut noter que le logiciel du dispositif *Bluetooth* peut affecter significativement la compatibilité et le fonctionnement.

1) Garantie - Exclusions et Limitations

Cette garantie limitée s'applique seulement aux nouveaux produits fabriqués par ou pour The Procter and Gamble Company, ses filiales («P&G») qui peut être identifié par les marques déposées Braun / la Oral-B, le nom commercial, ou le logo apposé à ceux-ci. Cette garantie limitée ne s'applique pas aux produits non-P&G incluant le matériel et les logiciels. P&G n'est pas responsable des dommages ou de la perte d'aucuns programmes, données, ou d'autres informations stockées sur des médias contenus dans le produit, ou tout produit non-P&G ou toute pièce détachée non couverte par cette garantie limitée. Le rétablissement ou la réinstallation de programmes, des données ou d'autres informations ne sont pas couverts conformément à cette garantie limitée.

Cette garantie limitée ne s'applique pas à (i) des dommages causés par accident, l'abus, la mauvaise utilisation, la négligence, l'usage impropre, ou de produits Non-P&G; (ii) des dommages causés par des réparations ou des services effectués par des personnes non agréées par Braun ; (iii) un produit ou une partie qui a été modifiée sans la permission écrite de P&G et (iv) des dommages provenant de l'utilisation ou l'incapacité d'utiliser le porte Smartphone Oral-B, le porte miroir de Smartphone, ou l'étui de voyage chargeur (« Accessoires »).

2) Utilisation de votre porte Smartphone

Les Accessoires Oral-B inclus dans le paquet ont été conçus pour vous fournir une façon commode de placer votre smartphone tandis que vous utilisez l'application Oral-B. Essayez les orientations multiples de votre Smartphone dans le porte smartphone Oral-B avant l'utilisation pour déterminer le meilleur positionnement de votre smartphone dans le porte smartphone. Assurez-vous de faire ces essais d'une façon qui d'endommagera pas votre smartphone s'il tombe du porte smartphone. Ne pas utiliser dans les voitures.

LIMITATION DE RESPONSABILITÉ

DANS LA PLUS GRANDE MESURE POSSIBLE PERMISE EN VERTU DE LA LOI APPLICABLE, P&G, SES DISTRIBUTEURS OU FOURNISSEURS NE SERONT EN AUCUNES CIRCONSTANCES RESPONSABLES DE DOMMAGES-INTÉRÊTS DIRECTS, INDIRECTS, SPÉCIAUX, PUNITIFS, ACCESSOIRES OU EXEMPLAIRES NI DE TOUS DOMMAGES-INTÉRÊTS QUELCONQUES ENVERS VOUS OU N'IMPORTE QUEL TIERS PROVENANT DE L'UTILISATION OU L'INCAPACITÉ D'UTILISER LES ACCESSOIRES ORAL-B, Y COMPRIS, SANS RESTRICTION, LES DOMMAGES À LA PERSONNE, LES DOMMAGES À LA PROPRIÉTÉ, LA PERTE DE VALEUR DE N'IMPORTE QUELS PRODUITS TIERS QUI SONT UTILISÉS DANS OU AVEC LES ACCESSOIRES ORAL-B, OU LA PERTE D'UTILISATION DES ACCESSOIRES ORAL-B OU N'IMPORTE QUELS PRODUITS TIERS QUI SONT UTILISÉS DANS OU AVEC LES ACCESSOIRES ORAL-B, MÊME SI P&G A REÇU AU PRÉALABLE UN AVIS DE LA POSSIBILITÉ DE TELS DOMMAGES-INTÉRÊTS. SANS LIMITER LE PRÉCÉDENT, VOUS COMPRENEZ ET ACCEPTEZ QUE P&G N'A PAS DE RESPONSABILITÉ POUR TOUT DOMMAGE OU DESTRUCTION DES APPAREILS ÉLECTRONIQUES DES CONSOMMATEURS OU D'AUTRES BIENS PERSONNELS QUI SONT CONTENUS OU A L'EXTÉRIEUR DES ACCESSOIRES ORAL-B, OU TOUTE PERTE DE DONNÉES CONTENUES DANS LES APPAREILS MENTIONNÉS PRÉCÉDEMMENT. EN AUCUN CAS TOUTE DEMANDE DE RECOUVREMENT CONTRE ORAL-B NE DEVRA EXCÉDER LE PRIX PAYÉ POUR L'ACHAT DU PRODUIT.

Garantie et brochettes de remplacement

La garantie Oral-B ne sera pas appliquée si les dommages du corps de brosse électrique rechargeable se trouvent être attribués à l'utilisation de brochettes autres que Oral-B. Oral-B ne recommande pas l'utilisation de brochettes autres que Oral-B.

- Oral-B n'a aucun contrôle sur la qualité des brochettes autres que Oral-B.
Par conséquent, nous ne pouvons pas garantir la performance de nettoyage de brochettes qui ne sont pas de marque Oral-B, tel que annoncé au moment de l'achat initial.
- Oral-B ne peut pas assurer le bon montage de brochettes autres que Oral-B.
- Oral-B ne peut prédire l'effet à long terme de l'utilisation de brochettes autres que Oral-B sur l'usure du corps de brosse.

Toutes les brochettes Oral-B portent le logo Oral-B et répondent aux standards de haute qualité Oral-B. Oral-B ne vend pas de brochettes ou de pièces détachées sous le nom d'autres marques.

Le défi 30 jours

Offre satisfait ou remboursé valable dans un délai de 30 jours à compter de la date d'achat. Détails sur www.oralb.fr
Ou appelez-le :

FR – 0 800 944 803 (Service et appel gratuits)

Pour des achats en Belgique

Détails sur www.oralb.be

Pour plus d'informations, contactez notre service du consommateur:

BE: 0800 14592

LU: 800 21172

Dépannage

Problème	Raison possible	Solution
APPLICATION		
La brosse à dents ne fonctionne pas (correctement) avec l'application Oral-B™	<ol style="list-style-type: none"> 1. L'application Oral-B™ est fermée. 2. Le <i>Bluetooth</i> n'est pas activé sur votre Smartphone. 3. Le <i>Bluetooth</i> est désactivée sur le manche. 4. La connexion au <i>Bluetooth</i> au Smartphone a été interrompue. 5. Votre Smartphone n'est pas compatible avec le <i>Bluetooth</i> 4.0 (ou ultérieur) / <i>Bluetooth</i> Smart 6. Le manche est sur le chargeur branché. 7. Application Oral-B™ obsolète. 	<ol style="list-style-type: none"> 1. Lancez l'application Oral-B™. 2. Activez la fonction <i>Bluetooth</i> sur le smartphone (voir mode d'emploi). 3. Activez le <i>Bluetooth</i> en appuyant sur le bouton marche/arrêt (c) pendant 3 secondes. 4. Allumez brièvement votre brosse à dents et éteignez-la (c) pour reconnecter ou associer à nouveau le manche et le smartphone via les paramètres de l'application. Gardez votre smartphone à proximité lorsque vous l'utilisez avec le manche. 5. Votre smartphone doit prendre en charge le <i>Bluetooth</i> 4.0 (ou ultérieur) / <i>Bluetooth</i> Smart pour être associé au manche. 6. Le <i>Bluetooth</i> n'est pas activé lorsque le manche est placé sur le chargeur branché. 7. Téléchargez la dernière version de l'application Oral-B™.
Reinitialiser les paramètres usine.	Revenir aux fonctions par défaut de l'Appli.	Appuyer sur le bouton marche / arrêt (c) pendant 10 secondes jusqu'à ce que tous les voyants clignotent (b, e, & f) simultanément. Note: Le <i>Bluetooth</i> peut être (dés) activé lors de la réinitialisation. Après la réinitialisation, le <i>Bluetooth</i> est réactivé.
BROSSE A DENTS		
Le manche ne fonctionne pas (première utilisation).	La batterie a un niveau de charge très faible; les leds ne s'allument pas.	Chargez la brosse au moins 30 min.
La fonction minuteur ne marche pas sur le manche.	Le minuteur a été modifié /désactivé via l'application.	Utilisez l'application pour changer les paramètres du minuteur ou réinitialiser les paramètres usine. (Voir Dépannage Application).
Le manche ne se charge pas et clignote.	La température ambiante pour le chargement n'est pas dans la fourchette valide ($\leq 0^{\circ}\text{C}$ et $\geq 60^{\circ}\text{C}$).	La température ambiante recommandée pour le chargement est entre 5°C et 35°C .

Les brosses à dents rechargeables disposent d'un module radio qui fonctionne sur une bande de 2,4 à 2,48 GHz avec une puissance totale de 1 mW.

Par la présente, Braun GmbH déclare que les équipements radio de type 3771, 3765, 3754, 3764, 3762 et 3767 sont conformes à la directive 2014/53/EU. Le texte intégral de la déclaration de conformité est disponible sur le site Web : www.oralb.com/ce.