



MARQUE: ORAL B

REFERENCE: KIT MULTI JETS

CODIC: 3813169



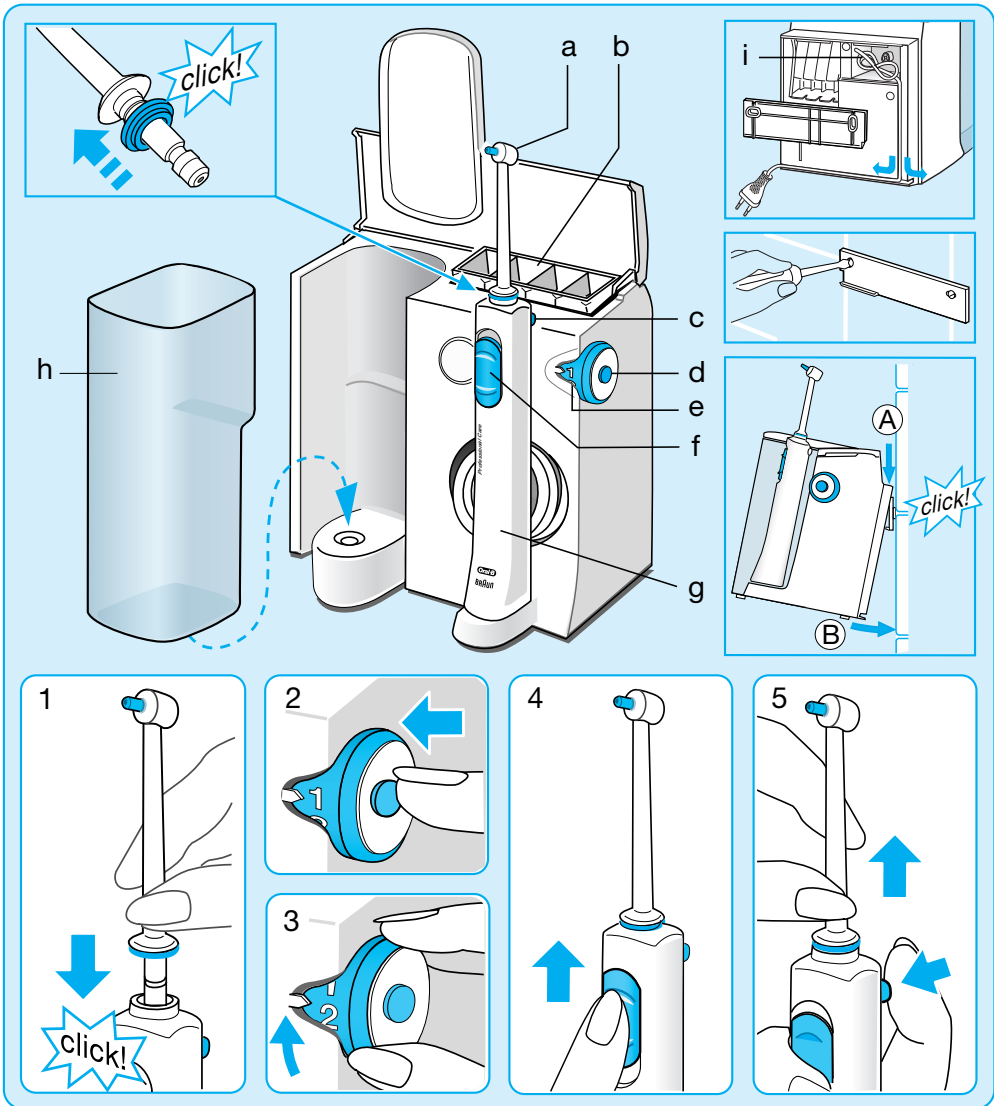
Oral-B®

ProfessionalCare
6500 WaterJet

MD 16



powered
by **BRAUN**



Français

L'hydropulseur **Oral-B ProfessionalCare WaterJet** élimine les résidus alimentaires dans les espaces interdentaires tout en massant efficacement les gencives. Utilisez toujours l'hydropulseur après vous être brossé les dents.

Veuillez lire attentivement la notice d'utilisation avant la première utilisation.

Important

- L'appareil doit être fixé de façon à éviter qu'il ne tombe dans l'eau ou qu'il ne chute sur le sol. La prise doit toujours être accessible.
- Vérifiez périodiquement le cordon d'alimentation. En cas d'endommagement ou de dysfonctionnement, il ne doit plus être utilisé. Dans ce cas, apportez-le dans un Centre Service Agréé Braun Oral-B.
- Ne convient pas aux enfants de moins de 12 ans.
- Cet appareil ne doit pas être utilisé par des personnes ou enfants aux capacités mentales ou physiques réduites sans la surveillance d'un adulte responsable, pour leur sécurité.
- Ne pas placer ou ranger l'appareil dans un endroit où il pourrait tomber dans la baignoire ou le lavabo.
- Gardez l'appareil éloigné de l'eau ou de tout autre liquide.
- Ne tentez jamais de récupérer un appareil tombé dans l'eau. Débranchez immédiatement.
- Ne pas modifier ou réparer ce produit afin d'éviter tout risque d'électrocution ou de blessures.
- Pour toute réparation, adressez-vous à un Centre Service Agréé Braun Oral-B. Ne démontez pas cet appareil.
- N'insérez aucun objet dans les ouvertures de cet appareil.
- Ne manipulez pas la prise avec les mains mouillées, ceci pour éviter tout risque d'électrocution.
- Quand vous débranchez l'appareil, tenez toujours la tête de la prise plutôt que de tirer sur le fil.
- N'utilisez cet appareil que pour l'usage auquel il

est destiné, comme décrit dans cette notice. N'utilisez pas de pièces ou de chargeurs non recommandés par notre marque.

- Si vous suivez un traitement ou des soins bucco-dentaires, consultez votre dentiste avant d'utiliser cet appareil.

Description

- Ⓐ Canule
- Ⓑ Compartiment de rangement des canules
- Ⓒ Bouton de déverrouillage de la canule
- Ⓓ Commutateur marche/arrêt de l'hydropulseur
- Ⓔ Molette de réglage de la pression de l'eau
- Ⓕ Commutateur marche/arrêt du manche de la canule
- Ⓖ Manche de la canule
- Ⓗ Réservoir d'eau (600 ml)
- Ⓘ Compartiment de rangement du cordon électrique

Particularités :

Pour les caractéristiques liées à l'alimentation électrique, merci de voir sous le bloc moteur.

Utilisation de l'hydropulseur

Avant une première utilisation, remplissez le réservoir d'eau Ⓗ et faites circuler l'eau dans tout le circuit en tenant le manche de la canule au-dessus du lavabo.

1. Posez l'une des canules Ⓐ sur le manche de la canule Ⓖ jusqu'à ce qu'elle soit bien enclenchée. Remplissez le réservoir avec de l'eau, en ajoutant un bain de bouche si vous le souhaitez.
2. Mettez l'hydropulseur en marche en appuyant sur le commutateur marche/arrêt de l'hydropulseur Ⓓ (ce faisant, le commutateur marche/arrêt du manche de la canule Ⓕ ne doit pas encore être mis en marche).
3. Sélectionnez la pression de l'eau avec la molette de réglage de la pression Ⓔ (1 = doux, 5 = fort). Nous recommandons de commencer sur la

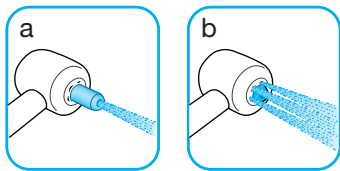
position (1), surtout si vos gencives ont tendance à saigner, ou si ce sont des enfants qui utilisent l'hydropulseur.

4. Penchez-vous au-dessus du lavabo et dirigez la canule vers vos dents et vos gencives. Poussez le commutateur marche/arrêt du manche de la canule vers le haut pour l'activer. Maintenez votre bouche légèrement ouverte pour permettre à l'eau de s'écouler dans le lavabo.

L'hydropulseur est doté de deux fonctions distinctes selon la position de l'embout:

Jet simple :

En position (a) l'embout du jet nettoie les dents et les espaces interdentaires et élimine les résidus alimentaires.



Jet multiple :

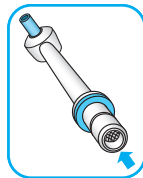
En position (b) l'embout du jet masse les gencives et les maintient en bonne santé.

Fermez d'abord le jet d'eau en abaissant le commutateur (pour éviter les projections interpestives). Le jet peut facilement passer d'un mode à l'autre par simple pression sur l'embout. Commencez avec le jet simple. Guidez le jet d'eau vers vos dents en insistant sur les espaces interdentaires. Massez ensuite les gencives avec le jet multiple.

Temps de fonctionnement maximal : 15 minutes
Temps de refroidissement : 2 heures

Pour garantir le bon fonctionnement du jet, un petit filtre est incorporé à la partie inférieure du manche. Si la pression de l'eau vous semble diminuer, vérifiez la présence éventuelle de dépôts sur le

filtre et enlevez-les, en tapotant doucement le manche contre une surface plate, par exemple.



Après utilisation

Videz toujours complètement le réservoir d'eau. Sinon, des bactéries pourraient se développer dans l'eau restante si l'appareil n'était pas utilisé pendant un certain temps. Si votre chirurgien-dentiste vous a recommandé d'utiliser une solution à la chlorhexidine dans votre hydropulseur, laissez circuler un peu d'eau dans votre hydropulseur, après utilisation de cette solution, pour éviter la formation de dépôt.

Appuyez sur le commutateur marche/arrêt de l'hydropulseur pour l'arrêter. Pour retirer la canule, appuyez sur le bouton de retrait de la canule ③. Les canules peuvent être rangées dans le compartiment de rangement ④. Essuyez le manche de la canule et reposez-le sur son support.

Entretien

Nettoyez régulièrement le bloc-moteur avec un linge humide. Le réservoir d'eau et le compartiment de rangement pour les canules sont extractibles et sont lavables dans le lave-vaisselle.

Sauf modifications.

Cet appareil est conforme aux normes Européennes fixées par les Directives 2004/108/EC et la directive Basse Tension 2006/95/EC.



À la fin de vie de votre appareil, veuillez ne pas le jeter avec vos déchets ménagers. Remettez-le à votre Centre Service agréé Oral-B Braun ou déposez-le dans des sites de récupération appropriés conformément aux réglementations locales ou nationales en vigueur.

