



MARQUE: PHILIPS

REFERENCE: S9041/13

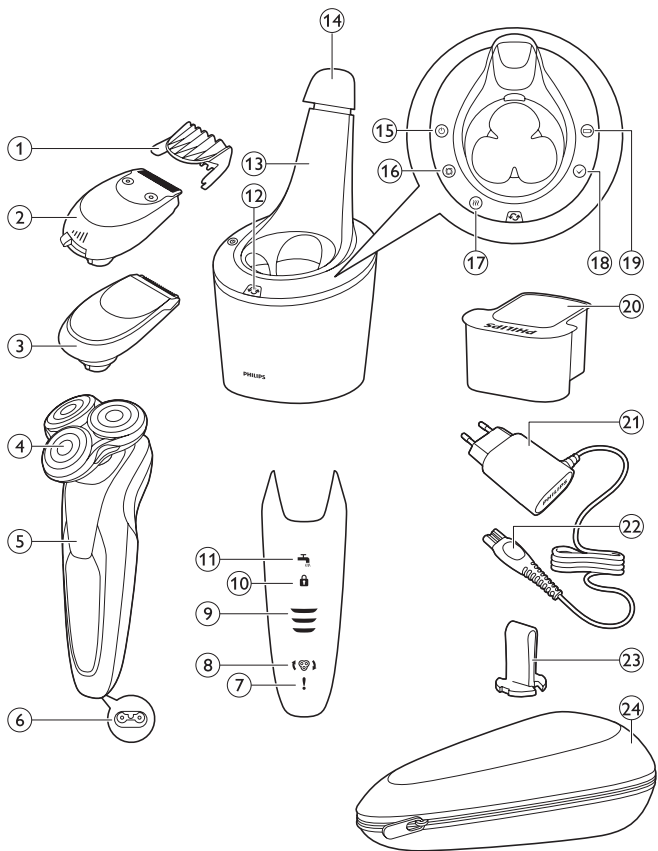
CODIC: 4027582

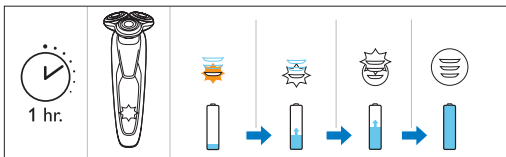
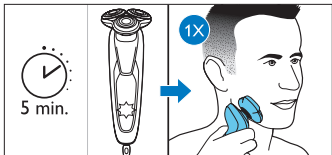
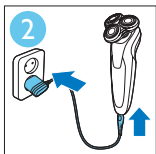
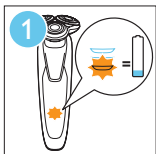
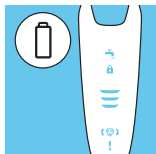
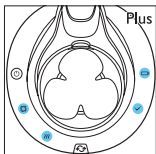
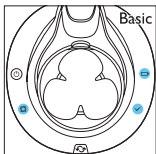
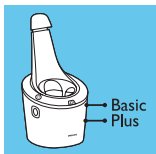
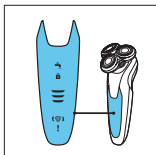


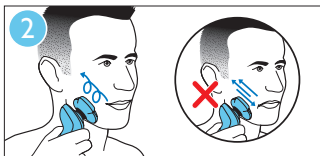
S91xx/S90xx

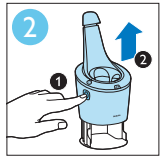
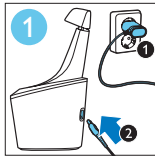
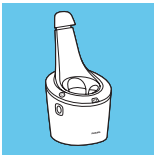
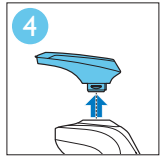
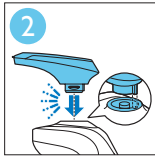
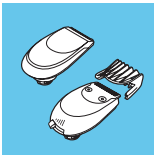


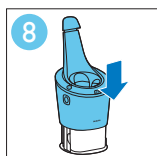
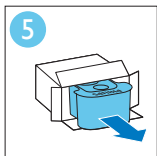
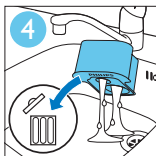
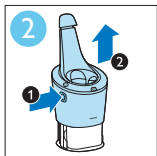
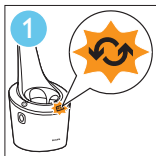
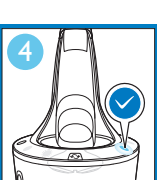
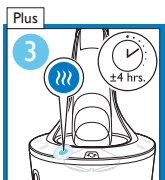
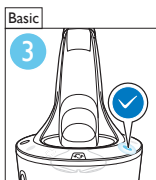
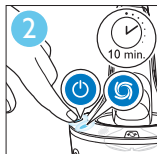
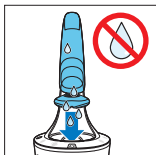
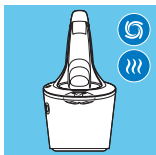
PHILIPS

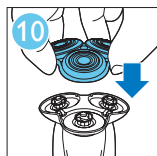
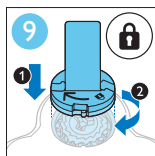
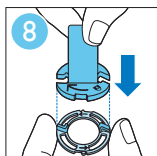
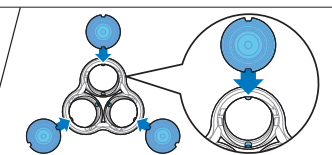
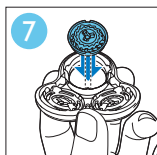
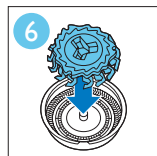
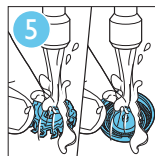
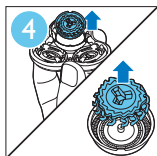
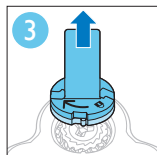
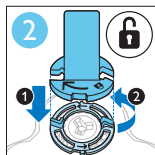
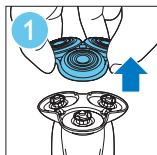
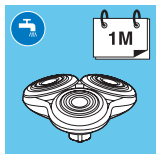












ENGLISH	12
ESPAÑOL	38
FRANÇAIS	66
ITALIANO	94
PORTUGUÊS	122
PORTUGUÊS DO BRASIL	151
TÜRKÇE	179

Introduction

Félicitations pour votre achat et bienvenue dans l'univers Philips ! Pour profiter pleinement de l'assistance Philips, enregistrez votre produit sur le site à l'adresse suivante : www.philips.com/welcome. Veuillez lire ce mode d'emploi, qui contient des informations sur les fonctionnalités de ce rasoir, ainsi que des conseils pour un rasage plus facile et plus agréable.

Description générale (fig. 1)

- 1 Sabot de l'accessoire barbe
- 2 Accessoire barbe clipsable
- 3 Accessoire de tondeuse clipsable
- 4 Unité de rasage clipsable
- 5 Bouton marche/arrêt
- 6 Prise pour petite fiche
- 7 Point d'exclamation
- 8 Rappel de remplacement
- 9 Témoin de charge de la batterie
- 10 Symbole de verrouillage
- 11 Alarme de nettoyage
- 12 Symbole de remplacement
- 13 Système SmartClean
- 14 Capuchon du système SmartClean
- 15 Bouton marche/arrêt
- 16 Symbole de nettoyage
- 17 Symbole de séchage
- 18 Symbole « Prêt à l'emploi »
- 19 Symbole de charge
- 20 Cartouche de nettoyage du système SmartClean
- 21 Adaptateur
- 22 Petite fiche
- 23 Support d'anneau de fixation
- 24 Trousse

Important

Lisez ce mode d'emploi attentivement avant d'utiliser le rasoir et le système SmartClean. Conservez ce mode d'emploi pour un usage ultérieur.

Danger

- Gardez l'adaptateur au sec.

Avertissement

- L'adaptateur contient un transformateur. N'essayez pas de remplacer la fiche de l'adaptateur pour éviter tout accident.
- Le rasoir et le système SmartClean ne sont pas destinés à être utilisés par des personnes (notamment des enfants) dont les capacités physiques, sensorielles ou intellectuelles sont réduites, ou par des personnes manquant d'expérience ou de connaissances, à moins que celles-ci ne soient sous surveillance ou qu'elles n'aient reçu des instructions quant à l'utilisation des appareils par une personne responsable de leur sécurité.
- Veillez à ce que les enfants ne jouent pas avec le rasoir et le système SmartClean.
- Débranchez toujours le rasoir avant de le nettoyer sous l'eau.

Attention

- Ne plongez jamais le système SmartClean dans l'eau et ne le rincez pas sous le robinet.
- N'utilisez jamais une eau dont la température est supérieure à 80 °C pour rincer le rasoir.
- Afin d'éviter tout accident, n'utilisez pas le rasoir, le système SmartClean ni aucune autre pièce s'ils sont endommagés. Remplacez toujours l'adaptateur ou toute partie endommagée par une pièce du même type.



- Utilisez le système SmartClean uniquement avec la cartouche de nettoyage d'origine.
- Placez toujours le système SmartClean sur une surface stable et horizontale pour éviter toute fuite de liquide.
- Assurez-vous toujours que le compartiment de la cartouche est fermé avant d'utiliser le système SmartClean pour nettoyer ou charger le rasoir.
- Lorsque le système SmartClean est prêt à l'emploi, ne le bougez pas pour éviter toute fuite.
- Le système SmartClean nettoie le rasoir en profondeur mais ne le désinfecte pas. Il est donc préférable que le rasoir ne soit utilisé que par une seule personne.
- N'utilisez jamais d'air comprimé, de tampons à récurer, de produits abrasifs ou de détergents agressifs tels que de l'essence ou de l'acétone pour nettoyer l'appareil.
- Lorsque vous rincez l'appareil, de l'eau peut s'écouler par la prise inférieure. Ce phénomène est normal et ne présente pas de danger car toutes les pièces électroniques à l'intérieur du rasoir sont protégées.

Conforme aux normes

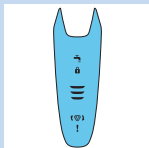
- Ce rasoir est étanche et conforme aux normes internationales de sécurité. Il peut être utilisé dans le bain ou sous la douche et nettoyé à l'eau courante en toute sécurité. Pour des raisons de sécurité, il est dès lors uniquement prévu pour une utilisation sans fil.
- Le rasoir et le système SmartClean sont conformes à toutes les normes et à tous les règlements applicables relatifs à l'exposition aux champs électromagnétiques.



Général

- Cet adaptateur est équipé d'un sélecteur de tension automatique et est conçu pour une tension secteur comprise entre 100V et 240V.
- L'adaptateur transforme la tension de 100-240V en une tension de sécurité de moins de 24V.
- Niveau sonore maximal : $L_c = 69 \text{ dB(A)}$

Afficheur



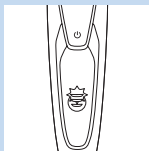
Remarque : Avant d'utiliser le rasoir pour la première fois, retirez le film de protection de l'afficheur.

- S91XX/S90XX

Charge

- La charge dure environ 1 heure.

Remarque : Cet appareil est uniquement prévu pour une utilisation sans fil.



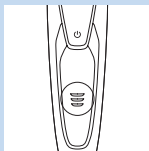
- Lorsque le rasoir est branché sur le secteur, vous entendez un son. Le voyant inférieur se met d'abord à clignoter en blanc, puis s'allume en continu, en blanc. Le second voyant se met à clignoter, puis s'allume en continu et ainsi de suite jusqu'à ce que le rasoir soit complètement chargé.
- Charge rapide : lorsque le voyant inférieur arrête de clignoter et s'allume de manière continue, cela signifie que le rasoir est suffisamment chargé pour pouvoir se raser.

Batterie entièrement chargée

Remarque : Cet appareil est uniquement prévu pour une utilisation sans fil.

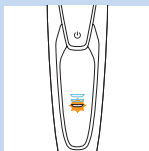
Remarque : Lorsque la batterie est complètement chargée, l'afficheur s'éteint automatiquement après 30 minutes. Lorsque vous appuyez sur le bouton marche/arrêt pendant ou après une période de charge, vous entendez un son qui vous indique que le rasoir est toujours branché sur le secteur.

- Lorsque la batterie est entièrement chargée, tous les voyants de charge de celle-ci s'allument en blanc de manière continue.



Piles faibles

- Lorsque la batterie est presque vide, le voyant inférieur clignote en orange et vous entendez un son.



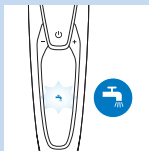
Niveau de charge de la batterie

- Le niveau de charge de la batterie restant est indiqué par les voyants du témoin de charge de la batterie qui s'allument de manière continue.

Alarme de nettoyage

Pour garantir des performances de rasage optimales, nous vous recommandons de nettoyer le rasoir après chaque utilisation.

- Lorsque vous éteignez le rasoir, l'alarme de nettoyage clignote pour rappeler de nettoyer le rasoir.

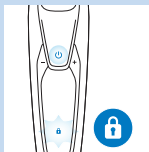


Système de verrouillage pour voyage

Vous pouvez verrouiller le rasoir si vous partez en voyage. Le verrouillage empêche le rasoir de se mettre en marche accidentellement.

Activation du verrouillage

- 1 Appuyez sur le bouton marche/arrêt pendant 3 secondes pour activer le verrouillage.



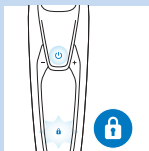
- ▶ Pendant l'activation du système de verrouillage, le symbole du système de verrouillage s'allume en blanc de manière continue. Une fois le système de verrouillage activé, le rasoir émet un son et le symbole du système de verrouillage clignote.

Désactivation du verrouillage

- 1 Maintenez enfoncé le bouton marche/arrêt pendant 3 secondes.

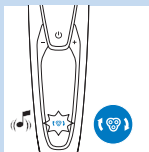
- ▶ Le symbole du système de verrouillage clignote, puis s'allume de manière continue.

Le rasoir est de nouveau prêt à l'emploi.



Remarque : Vous pouvez aussi désactiver le système de verrouillage en branchant le rasoir sur le secteur.

Remplacement des têtes de rasage



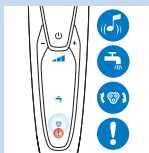
Pour garantir des performances de rasage optimales, nous vous recommandons de remplacer les têtes de rasage tous les deux ans.

- Le rappel de remplacement de l'appareil vous rappelle de remplacer les têtes de rasage. Le rappel de remplacement s'allume en blanc de manière continue et les flèches clignotent en blanc. Vous entendez un signal sonore qui vous indique que vous devez remplacer les têtes de rasage.

Remarque : *Après avoir remplacé les têtes de rasage, vous devez réinitialiser le rasoir en appuyant sur le bouton marche/arrêt pendant 7 secondes.*

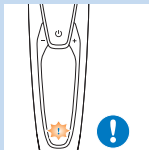
Point d'exclamation

Têtes de rasage bloquées



- En cas de blocage des têtes de rasage, le point d'exclamation s'allume en orange de manière continue. Le rappel de remplacement et l'alarme de nettoyage clignotent en blanc alternativement et vous entendez un son. Dans ce cas, le moteur ne peut pas fonctionner, car les têtes de rasage sont sales ou endommagées.
- Lorsque cela se produit, vous devez nettoyer les têtes de rasage ou les remplacer.

Surchauffe



- Si l'appareil surchauffe pendant la charge, le point d'exclamation se met à clignoter en orange.
- Lorsque cela se produit, le rasoir s'éteint automatiquement. La charge reprend une fois que l'appareil a retrouvé sa température normale.

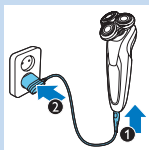
Charge

La charge dure environ 1 heure.
Un rasoir complètement chargé offre une autonomie de rasage de 50 minutes environ.

Remarque : *Il est impossible d'utiliser l'appareil pendant la charge.*

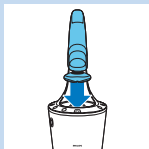
Mettez le rasoir en charge avant de l'utiliser pour la première fois et lorsque l'afficheur indique que la batterie est presque déchargée.

Charge avec l'adaptateur



- 1 Assurez-vous que l'appareil est éteint.
- 2 Insérez la petite fiche dans la prise de l'appareil (1) et branchez l'adaptateur sur la prise secteur (2).

Charge du système SmartClean



- 1 Insérez la petite fiche dans le système SmartClean.
- 2 Branchez l'adaptateur sur la prise secteur.
- 3 Maintenez le rasoir à l'envers au-dessus du support avec l'avant du rasoir orienté vers le système SmartClean.



- 4 Placez le rasoir dans le support (1), penchez le rasoir en arrière (2) et appuyez sur le capuchon supérieur pour connecter le rasoir (clic) (3).

Remarque : *Le symbole de la batterie s'allume pour indiquer que l'appareil est en cours de charge.*

Utilisation du rasoir

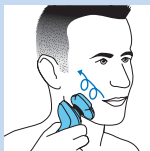
Rasage

Période d'adaptation de la peau

Il est possible que vos premières séances de rasage n'apportent pas les résultats escomptés et que votre peau soit même légèrement irritée. Ce phénomène est normal. Votre peau et votre barbe ont besoin de temps pour s'adapter au nouveau système de rasage. Nous vous conseillons de vous raser régulièrement (au moins 3 fois par semaine) avec ce rasoir pendant 3 semaines pour habituer votre peau à ce nouveau rasoir.

Conseil : Pour garantir le meilleur résultat possible, nous vous conseillons un prérasage si votre barbe est longue de 3 jours ou plus.

Remarque : Cet appareil est uniquement prévu pour une utilisation sans fil.

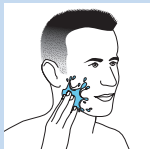


- 1** Mettez le rasoir en marche en appuyant sur le bouton marche/arrêt.
 - ▮ L'afficheur s'allume pendant quelques secondes.
- 2** Faites glisser les têtes de rasoir sur votre peau en effectuant des mouvements circulaires.
 - Ne faites pas de mouvements rectilignes.
- 3** Arrêtez le rasoir en appuyant sur le bouton marche/arrêt.
 - ▮ L'afficheur s'allume pendant quelques secondes, puis affiche le niveau de charge de la batterie.

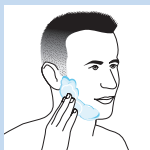
Rasage sur peau humide

Vous pouvez également utiliser ce rasoir sur un visage humide avec de la mousse à raser ou du gel de rasage.

Pour vous raser avec de la mousse à raser ou du gel de rasage suivez les étapes ci-dessous :



1 Mouillez votre peau.

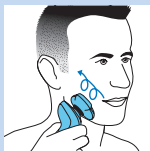


2 Appliquez de la mousse à raser ou du gel de rasage sur votre peau.



3 Rincez la tête de rasoir sous le robinet afin que le rasoir puisse continuer à glisser en douceur sur votre peau.

4 Mettez le rasoir en marche en appuyant sur le bouton marche/arrêt.



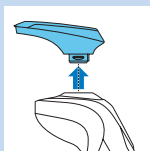
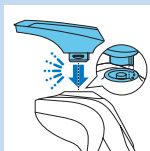
5 Faites glisser les têtes de rasoir sur votre peau en effectuant des mouvements circulaires.

Remarque : Rincez le rasoir sous le robinet régulièrement afin que le rasoir puisse continuer à glisser en douceur sur votre peau.

6 Séchez votre visage et nettoyez soigneusement le rasoir après utilisation (voir le chapitre « Nettoyage et entretien »).

Remarque : Rincez le rasoir pour éliminer complètement la mousse.

Utilisation des accessoires clipsables



Utilisation de la tondeuse

Vous pouvez utiliser la tondeuse pour tailler vos favoris et votre moustache.

- 1 Détachez la tête de rasoir de l'appareil.

Remarque : Ne tournez pas la tête de rasoir pendant que vous la retirez de l'appareil.

- 2 Insérez la languette de la tondeuse dans la fente située sur la partie supérieure du rasoir. Fixez ensuite la tondeuse sur l'appareil en la poussant vers le bas (clic).

- 3 Mettez l'appareil en marche en appuyant sur le bouton marche/arrêt.

► L'afficheur s'allume pendant quelques secondes.

- 4 Vous pouvez commencer à vous tailler les favoris et la moustache.

- 5 Éteignez l'appareil en appuyant une fois sur le bouton marche/arrêt.

► L'afficheur s'allume pendant quelques secondes, puis affiche le niveau de charge de la batterie.

- 6 Détachez la tondeuse de l'appareil.

Remarque : Ne tournez pas la tondeuse tandis que vous la retirez de l'appareil.

- 7 Insérez la languette de la tête de rasoir dans la fente située sur la partie supérieure de l'appareil. Fixez ensuite la tête de rasoir sur l'appareil en la faisant glisser vers le bas (clic).

Utilisation de l'accessoire barbe

- 1 Assurez-vous que l'appareil est éteint.
- 2 Détachez la tête de rasoir de l'appareil.

Remarque : Ne tournez pas la tête de rasoir pendant que vous la retirez de l'appareil.

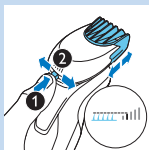
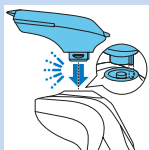
- 3 Insérez la languette de l'accessoire barbe dans la fente située sur la partie supérieure de l'appareil. Fixez ensuite l'accessoire barbe sur l'appareil en le faisant glisser vers le bas (clic).

Utilisation de l'accessoire barbe avec sabot

Vous pouvez utiliser l'accessoire barbe avec le sabot pour tailler votre barbe avec un réglage défini, mais également à différentes hauteurs de coupe.

Les réglages de la hauteur de coupe sur l'accessoire barbe correspondent à la hauteur restante de votre barbe après la coupe. Vous pouvez choisir un réglage entre 1 et 5 mm.

- 1 Faites glisser le sabot dans les rainures situées des deux côtés de l'accessoire barbe, jusqu'à ce que vous entendiez un clic.
- 2 Appuyez sur le sélecteur de hauteur de coupe, puis poussez-le vers la gauche ou la droite pour sélectionner le réglage de la hauteur de coupe souhaité.
- 3 Mettez l'appareil en marche en appuyant sur le bouton marche/arrêt.
- 4 Vous pouvez maintenant mettre en forme votre barbe.



Utilisation de l'accessoire barbe sans sabot

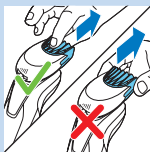
Vous pouvez utiliser l'accessoire barbe sans sabot pour tailler les contours de votre barbe, de votre moustache, de vos pattes ou de votre nuque.

- 1 Retirez le sabot de l'accessoire barbe.

Remarque : Saisissez le sabot par son centre pour le retirer de l'accessoire barbe. Ne tirez pas sur les côtés du sabot.

- 2 Mettez l'appareil en marche en appuyant sur le bouton marche/arrêt.

- 3 Vous pouvez alors commencer à tailler les contours votre barbe, de votre moustache, de vos favoris ou de votre nuque.

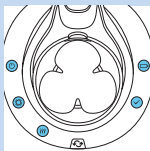
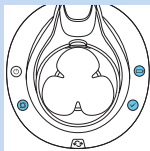


Nettoyage et entretien

Nettoyage du rasoir dans le système SmartClean

Deux modèles de système SmartClean sont disponibles :

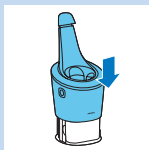
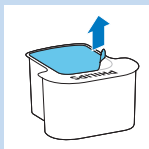
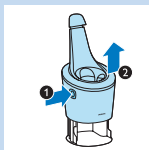
- Le système SmartClean Basic présente une seule phase : la phase de rinçage.
- Le système SmartClean Plus présente deux phases : la phase de rinçage et la phase de séchage.



Préparation du système SmartClean pour utilisation

N'inclinez pas le système SmartClean pour éviter les fuites.

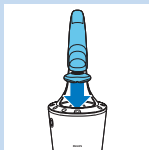
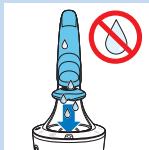
Remarque : Tenez le système SmartClean tandis que vous le préparez pour utilisation.



- 1** Branchez la petite fiche au dos du système SmartClean.
- 2** Branchez l'adaptateur sur la prise secteur.
- 3** Appuyez sur le bouton latéral du système SmartClean (1) et soulevez le haut du système SmartClean (2).
- 4** Enlevez la protection hermétique de la cartouche de nettoyage.
- 5** Placez la cartouche de nettoyage dans le système SmartClean.
- 6** Remettez en place le haut du système SmartClean en appuyant dessus (clic).

Utilisation du système SmartClean

Veillez toujours à évacuer l'excès d'eau du rasoir avant de l'installer dans le système SmartClean.

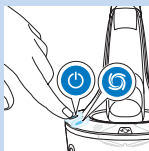


- 1 Maintenez le rasoir à l'envers au-dessus du support avec l'avant du rasoir orienté vers le système SmartClean.



- 2 Placez le rasoir dans le support (1), penchez le rasoir en arrière (2) et appuyez sur le capuchon supérieur pour connecter le rasoir (clic) (3).

- ▮ Le symbole de la batterie et le bouton Marche/Arrêt commencent à clignoter, ce qui indique que le rasoir est en cours de charge.



- 3 Appuyez sur le bouton Marche/Arrêt du système de nettoyage SmartClean pour démarrer le programme de nettoyage.

- ▮ Le bouton Marche/Arrêt et le symbole de rinçage s'allument l'un et l'autre en continu.



Remarque : La phase de rinçage dure environ 10 minutes.

- ▮ **Systemes SmartClean Plus uniquement :** Pendant la phase de séchage, le symbole de séchage s'allume en continu.

Remarque : La phase de séchage dure environ 4 heures.



- ▶ Au terme du programme de nettoyage, le symbole « Prêt à l'emploi » s'allume en continu.
- ▶ Le symbole de la batterie s'allume également en continu pour indiquer que le rasoir est complètement chargé.

Remarque : La charge dure environ 1 heure.

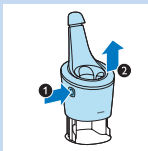
Remarque : Si vous appuyez sur le bouton Marche/Arrêt du système SmartClean pendant le programme de nettoyage, le programme s'annule. Dans un tel cas, le symbole de séchage ou de rinçage arrête de clignoter.

Remarque : Si vous retirez l'adaptateur de la prise secteur pendant le programme de nettoyage, le programme s'annule.

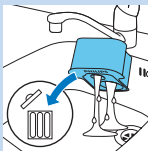
Remarque : 30 minutes après la fin du programme de nettoyage et la charge complète de l'appareil, le système SmartClean s'éteint automatiquement.

Remplacement de la cartouche du système SmartClean

- Remplacez la cartouche de nettoyage lorsque le symbole de remplacement clignote en orange ou lorsque vous n'êtes plus satisfait par le résultat.



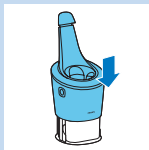
- 1** Appuyez sur le bouton latéral du système SmartClean (1) et soulevez le haut du système SmartClean (2).



- 2** Videz le liquide de nettoyage qui reste encore dans la cartouche de nettoyage avant de la jeter.

Vous pouvez simplement verser le liquide de nettoyage dans le lavabo.

- 3** Jetez la cartouche vide de nettoyage.



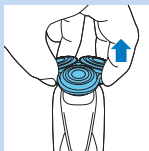
- 4 Déballez la nouvelle cartouche de nettoyage, puis retirez la protection hermétique de la cartouche.
- 5 Placez la nouvelle cartouche de nettoyage dans le système SmartClean.
- 6 Remettez en place le haut du système SmartClean en appuyant dessus (clic).

Nettoyage du rasoir à l'eau

Pour garantir des performances de rasage optimales, nettoyez le rasoir après chaque utilisation.

Veillez à ce que l'eau ne soit pas trop chaude pour ne pas vous brûler.

Ne séchez jamais la tête de rasoir à l'aide d'une serviette au risque d'endommager les têtes de rasoir.

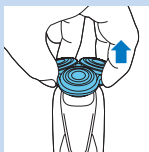


- 1 Éteignez le rasoir.
- 2 Rincez la tête du rasoir à l'eau chaude pendant un certain temps.
- 3 Retirez le support de la tête de rasage de la partie inférieure de celle-ci.



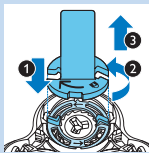
- 4 Rincez rapidement le support de la tête de rasoir, sous l'eau chaude.
- 5 Secouez la tête de rasoir pour éliminer l'excès d'eau et laissez-la sécher.
- 6 Remettez le support de la tête de rasoir dans la partie inférieure de la tête de rasoir (clic).

Méthode de nettoyage en profondeur



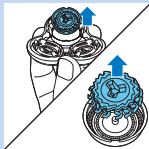
Assurez-vous que l'appareil est éteint.

- 1 Retirez le support de la tête de rasage de la partie inférieure de la tête de rasoir.



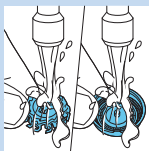
- 2 Placez le support de l'anneau de fixation sur l'anneau (1), faites-le pivoter dans le sens inverse des aiguilles d'une montre (2), puis enlevez la tête de rasage (3).

Retirez l'anneau de fixation de son support, puis répétez cette opération pour chacun des anneaux de fixation.

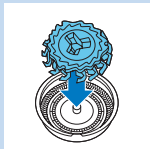


- 3 Retirez les têtes de rasage à l'aide de leur support. Chaque tête se compose d'une lame et d'une grille.

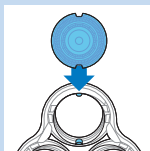
Remarque : Nettoyez uniquement une lame et une grille à la fois, car elles sont assemblées par paire. Si par erreur vous ne placez pas une lame dans la bonne grille, plusieurs semaines risquent d'être nécessaires avant que vous ne puissiez obtenir à nouveau un rasage optimal.



- 4 Nettoyez la lame et la grille en les passant sous l'eau du robinet.

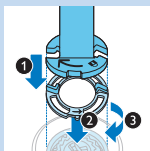


5 Après nettoyage, replacez la lame dans la grille.



6 Replacez les têtes de rasage sur leur support.

Remarque : Veillez à ce que les têtes de rasoir s'encastrent parfaitement dans les encoches.



7 Placez le support de l'anneau de fixation sur l'anneau (1), puis sur la tête de rasage (2). Faites-le ensuite pivoter dans le sens des aiguilles d'une montre (3) pour fixer à nouveau l'anneau de fixation.

Répétez cette opération pour les autres anneaux de fixation.

8 Remettez le support de la tête de rasoir dans la partie inférieure de la tête de rasoir.

Nettoyage des accessoires clipsables

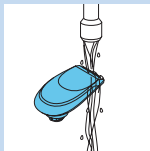
Nettoyage de la tondeuse

Nettoyez la tondeuse après chaque utilisation.

1 Après installation de la tondeuse sur le rasoir, allumez l'appareil.

2 Rincez la tondeuse à l'eau chaude pendant un certain temps.

3 Secouez la tête de rasoir pour éliminer l'excès d'eau, puis laissez-la sécher.

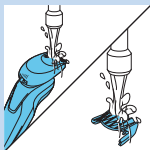


- 4** Après le nettoyage, éteignez l'appareil.

Conseil : Pour garantir des performances de rasage optimales, appliquez une goutte d'huile pour machine à coudre sur la tondeuse sous les six mois.

Nettoyage de l'accessoire barbe

Nettoyez l'accessoire barbe après chaque utilisation.



- 1** Retirez le sabot de l'accessoire barbe.
- 2** Rincez l'accessoire barbe et le sabot séparément sous un robinet d'eau chaude pendant un certain temps.
- 3** Égouttez soigneusement l'excédent d'eau, puis laissez l'accessoire barbe et le sabot sécher.
- 4** Tous les six mois, lubrifiez les dents de la tondeuse en utilisant une petite quantité d'huile pour machine à coudre.



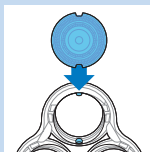
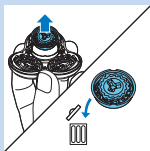
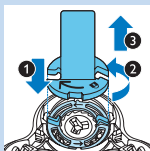
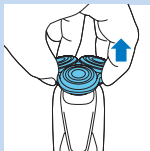
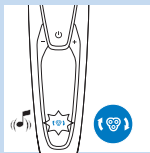
- 1** Rangez le rasoir dans la housse fournie.

Remarque : Nous vous conseillons de laisser sécher le rasoir avant de le ranger dans sa housse.

Remplacement

Remplacement des têtes de rasage

Pour garantir des performances de rasage optimales, nous vous recommandons de remplacer les têtes de rasage tous les deux ans.



Rappel de remplacement

Le voyant des têtes de rasoir s'allume pour indiquer que les têtes de rasage doivent être remplacées. Remplacez immédiatement les têtes de rasoir endommagées.

Remplacez uniquement les têtes de rasoir par des têtes de rasoir Philips SH90 d'origine.

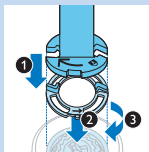
- 1 Le symbole des têtes de rasoir s'allume en continu, les flèches clignotent en blanc et vous entendez un signal sonore lorsque vous éteignez le rasoir.
- 2 Retirez le support de la tête de rasage de la partie inférieure de la tête de rasoir.
- 3 Placez le support de l'anneau de fixation sur l'anneau (1), faites-le pivoter dans le sens inverse des aiguilles d'une montre (2), puis enlevez la tête de rasage (3).

Retirez l'anneau de fixation de son support, puis répétez cette opération pour chacun des anneaux de fixation.

- 4 Retirez les têtes de rasage de leur support, puis mettez-les au rebut.

- 5 Installez de nouvelles têtes de rasage dans le support.

Remarque : Veillez à ce que les têtes de rasoir s'encastrent parfaitement dans les encoches.

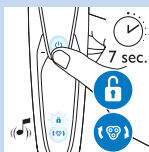


- 6** Placez le support de l'anneau de fixation sur l'anneau (1), puis sur la tête de rasage (2). Faites-le ensuite pivoter dans le sens des aiguilles d'une montre (3) pour fixer à nouveau l'anneau de fixation.

Répétez cette opération pour les autres anneaux de fixation.

- 7** Remettez le support de tête de rasage dans la partie inférieure de la tête de rasoir.

- 8** Pour réinitialiser le rasoir, maintenez le bouton Marche/Arrêt enfoncé pendant environ 7 secondes. Patientez jusqu'à ce que l'appareil émette deux signaux sonores.



Commande d'accessoires

Pour acheter des accessoires ou des pièces de rechange, visitez le site Web

www.shop.philips.com/service ou rendez-vous chez votre revendeur Philips. Vous pouvez également contacter le Service Consommateurs Philips de votre pays (voir le dépliant de garantie internationale pour les coordonnées).

Les pièces suivantes sont disponibles :

- Adaptateur HQ8505
- Têtes de rasage Philips SH90
- Spray Philips Shaving Head Cleaner HQ110
- Accessoire barbe Philips RQ111
- Brosse nettoyante RQ585 Philips
- Têtes de brosse de nettoyage Philips RQ560/ RQ563
- Cartouche de nettoyage JC301/JC302/JC303/ JC304/JC305



Têtes de rasoir

- Nous vous conseillons de remplacer vos têtes de rasage tous les deux ans. Remplacez toujours les têtes de rasage par des têtes de rasage SH90 Philips.

Environnement



- Lorsqu'ils ne fonctionneront plus, ne jetez pas le rasoir et le système SmartClean avec les ordures ménagères, mais déposez-les à un endroit prévu à cet effet, où ils pourront être recyclés. Vous contribuerez ainsi à la protection de l'environnement.



- La batterie intégrée contient des substances qui peuvent nuire à l'environnement. Veillez à toujours retirer la batterie avant de mettre le rasoir au rebut ou de le déposer à un endroit assigné à cet effet. Déposez la batterie usagée à un endroit assigné à cet effet. Si vous n'arrivez pas à retirer la batterie, vous pouvez apporter l'appareil dans un Centre Service Agréé Philips qui se chargera de l'opération en veillant à le faire dans le respect de l'environnement.

Retrait de la batterie rechargeable du rasoir

Retirez la batterie rechargeable uniquement lorsque vous mettez le rasoir au rebut.

Assurez-vous que la batterie est complètement déchargée lorsque vous la retirez.

Soyez prudent car les languettes des batteries sont coupantes.

- 1 Insérez le tournevis dans la fente située entre l'avant et l'arrière du panneau figurant au bas de l'appareil. Enlevez le panneau arrière.
- 2 Retirez le panneau avant.
- 3 Dévissez les deux vis en haut du panneau intérieur et retirez le panneau intérieur.
- 4 Retirez la batterie rechargeable à l'aide d'un tournevis.

Garantie et assistance

Si vous avez besoin d'une assistance ou d'informations supplémentaires, consultez le site Web **www.philips.com/support** ou lisez le dépliant séparé sur la garantie internationale.

Limites de la garantie

Étant susceptibles de s'user, les têtes de rasoir (lames et grilles) ne sont pas couvertes par la garantie internationale.

Dépannage

Cette rubrique présente les problèmes les plus courants que vous pouvez rencontrer avec votre appareil. Si vous ne parvenez pas à résoudre le problème à l'aide des informations ci-dessous, rendez-vous sur **www.philips.com/support** pour consulter les questions fréquemment posées, ou contactez le Service Consommateurs de votre pays.

Problème	Cause possible	Solution
Le rasoir ne fonctionne pas lorsque j'appuie sur le bouton marche/arrêt.	Le rasoir est encore branché sur le secteur. Pour les raisons de sécurité, le rasoir est uniquement prévu pour une utilisation sans fil.	Débranchez le rasoir, puis appuyez sur le bouton Marche/Arrêt pour allumer le rasoir.
	La batterie rechargeable est vide.	Rechargez la batterie (voir le chapitre « Charge »).
	Le verrouillage est activé.	Appuyez sur le bouton marche/arrêt pendant 3 secondes pour désactiver le verrouillage.
Les résultats de rasage ne sont pas aussi satisfaisants que d'habitude.	Les têtes de rasoir sont endommagées ou usées.	Remplacez les têtes de rasoir (voir le chapitre « Remplacement »).
	Des cheveux ou de la saleté obstruent les têtes de rasage.	Nettoyez les têtes de rasage (voir le chapitre « Nettoyage et entretien »).
		Nettoyez entièrement l'appareil avant de recommencer à vous raser. (voir le chapitre « Nettoyage et entretien »).

Problème	Cause possible	Solution
J'ai remplacé les têtes de rasage, mais le rappel de remplacement continue de s'afficher.	Vous n'avez pas réinitialisé le rasoir.	Réinitialisez le rasoir en appuyant sur le bouton Marche/Arrêt pendant environ 7 secondes (voir le chapitre « Remplacement »).
Un symbole de tête de rasage est apparu soudainement sur l'afficheur.	Ce symbole est un rappel de remplacement.	Remplacez les têtes de rasoir (voir le chapitre « Remplacement »).
Un point d'exclamation est soudainement apparu sur l'afficheur alors que le rasoir était en charge.	Le rasoir a surchauffé.	Déconnectez le rasoir de l'alimentation pendant environ 10 minutes.
Un point d'exclamation, un rappel de remplacement et l'alarme de nettoyage sont soudainement apparus sur l'afficheur.	Les têtes de rasage sont sales ou endommagées.	Remplacez (voir le chapitre « Remplacement ») ou nettoyez les têtes de rasage (voir le chapitre « Nettoyage et entretien »).

Problème	Cause possible	Solution
De l'eau s'échappe du bas du rasoir;	Pendant le nettoyage, de l'eau peut s'accumuler entre la partie interne et la coque externe du rasoir.	Ceci est normal et n'est pas dangereux, car tous les composants électroniques, logés à l'intérieur du bloc d'alimentation du rasoir, sont protégés par une protection hermétique.
Le système de nettoyage SmartClean ne fonctionne pas lorsque j'appuie sur le bouton Marche/Arrêt.	Le système SmartClean n'est pas branché sur le secteur.	Enfoncez la petite fiche dans le système SmartClean, puis l'adaptateur dans la prise secteur.
Le rasoir n'est pas tout à fait propre après son nettoyage à l'aide du système SmartClean.	Vous n'avez pas installé correctement le rasoir sur le système de nettoyage SmartClean, aucune connexion électrique entre le système SmartClean et le rasoir ne peut donc être établie.	Appuyez sur le capuchon supérieur (clic) pour garantir une connexion adéquate entre le rasoir et le système SmartClean.
	La cartouche de nettoyage doit être remplacée.	Remplacez la cartouche de nettoyage (voir le chapitre « Nettoyage et entretien »).

Problème	Cause possible	Solution
	La cartouche de nettoyage est vide. Le symbole de remplacement clignote pour indiquer que vous devez remplacer la cartouche de nettoyage.	Installez une nouvelle cartouche de nettoyage dans le système SmartClean (voir le chapitre « Nettoyage et entretien »).
	Vous avez utilisé un liquide de nettoyage autre que le liquide de la cartouche de nettoyage Philips.	Utilisez uniquement une cartouche de nettoyage Philips.
	L'évacuation de la cartouche de nettoyage est peut-être bloquée.	Poussez les poils en bas de l'évacuation à l'aide d'un cure-dents.
Le rasoir n'est pas entièrement chargé après avoir été chargé à l'aide du système SmartClean.	Vous n'avez pas installé le rasoir correctement dans le système de nettoyage SmartClean.	Appuyez sur le capuchon supérieur (clic) pour garantir une connexion adéquate entre le rasoir et le système SmartClean.



© 2014 Koninklijke Philips Electronics N.V.

All rights reserved.

Document order number: 4222.002.5615.1 (04/2014)



100% recycled paper
100% papier recyclé