

DJI

CAMESCOPE ACTION OSMO ACTION

MANUEL D'UTILISATION



Besoin d'aide ?

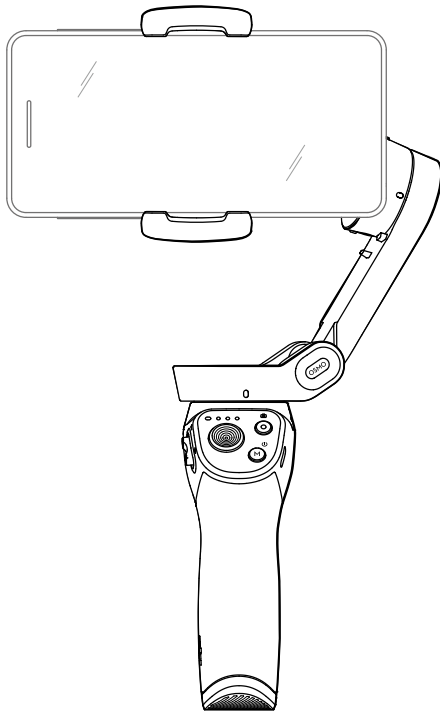
Rendez-vous sur votre communauté <https://sav.darty.com>



OSMO MOBILE 3

Guide d'utilisateur

v1.0 2019.08



Recherche par mots-clés

Recherchez des mots-clés tels que « batterie » et « installer » pour trouver une rubrique. Si vous utilisez Adobe Acrobat Reader pour lire ce document, appuyez sur Ctrl+F sous Windows ou Command+F sous Mac pour lancer une recherche.

Sélection d'une rubrique

Affichez la liste complète des rubriques dans la table des matières. Cliquez sur une rubrique pour accéder à cette section.

Impression de ce document

Ce document prend en charge l'impression haute résolution.

Utilisation de ce guide

Légende

 Important

 Conseils et astuces

Télécharger l'application DJI Mimo

Scannez le QR Code ou recherchez « DJI Mimo » sur l'App Store ou sur Google Play.




 La version Android de l'application DJI Mimo est compatible avec Android 7.0 ou version ultérieure. La version iOS de l'application DJI Mimo est compatible avec iOS 10.0 ou version ultérieure.

Table des matières

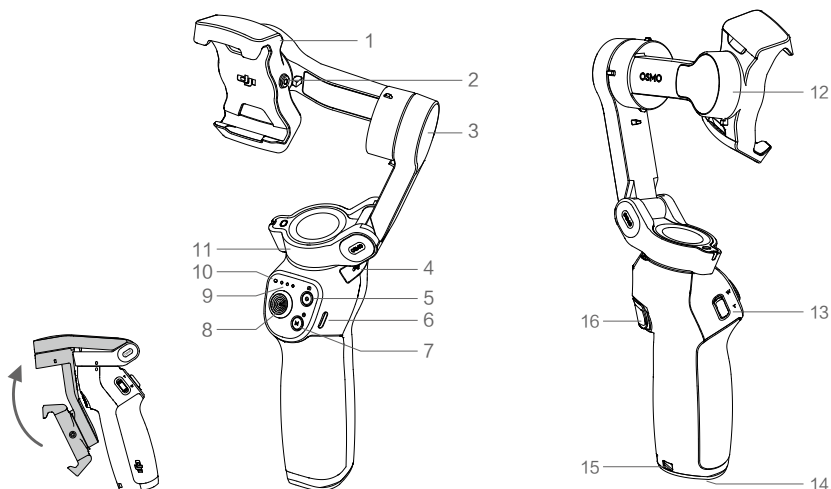
Utilisation de ce guide	2
Légende	2
Téléchargement de l'application DJI Mimo	2
Introduction	4
Vue d'ensemble	4
Mise en route	5
Chargement	5
Montage et équilibrage d'un smartphone	5
Utilisation de l'Osmo Mobile 3	6
Commandes et fonctionnement	6
Modes de fonctionnement	9
Application DJI Mimo	10
Mise à jour du firmware	13
Entretien	14
Caractéristiques techniques	14
Informations sur le service après-vente	15

Introduction

Équipé d'une stabilisation à 3 axes, l'OSMO™ Mobile 3 transforme votre smartphone en un appareil qui peut fournir des prises de vue d'une grande fluidité et d'une remarquable stabilité. Grâce à son design pliable, l'Osmo Mobile 3 peut être rangé et transporté facilement. Léger et ergonomique, l'Osmo Mobile 3 vous permet de créer aisément des vidéos d'une grande fluidité du bout des doigts.

L'Osmo Mobile 3 est facile à utiliser et le smartphone peut être facilement ajusté en mode Suivre. Faites preuve de créativité avec des fonctionnalités telles que le mode Story, ActiveTrack™ 3.0, Hyperlapse, Timelapse et Pano qui sont disponibles via l'application DJI Mimo.

Vue d'ensemble



1. Support pour smartphone
2. Trou de vis M3 x 0,5*
3. Moteur d'inclinaison
4. Port USB-A
5. Bouton de l'obturateur/enregistrement
6. Port de charge USB-C
7. Bouton M**
8. Joystick
9. Indicateurs du niveau de batterie
10. Voyant d'état
11. Moteur panoramique
12. Moteur de roulis
13. Curseur de zoom
14. Port UNC 6,3 mm (1/4"-20)
15. Point d'attache du cordon
16. Gâchette

* Utilisé pour monter des contrepoids.

** Utilisé comme bouton d'alimentation/fonction.

Mise en route

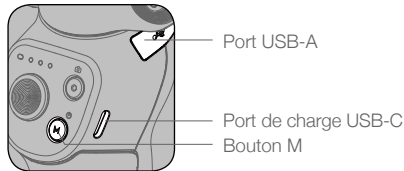
Chargement

- Pour charger l'Osmo Mobile 3, branchez un adaptateur USB (non fourni) au port USB-C avec le câble d'alimentation (fourni). La batterie est complètement chargée lorsque les indicateurs de niveau de batterie s'éteignent.

Temps de chargement : 2,5 heures (avec un chargeur de 10 W)

Durée d'utilisation max. : 15 heures*

- Connectez votre smartphone au port USB-A. Si l'Osmo Mobile 3 est sous tension, le smartphone va commencer à se recharger. Si l'Osmo Mobile 3 est éteint, appuyez une fois sur le bouton M pour lancer le chargement.

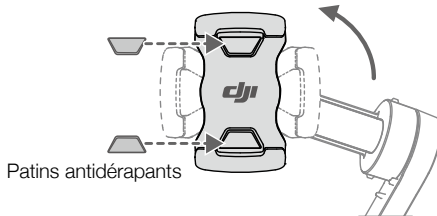


* Le temps de fonctionnement maximal a été testé avec la nacelle équilibrée et maintenue immobile. Cette valeur est fournie uniquement à titre indicatif.

Montage et équilibrage d'un smartphone

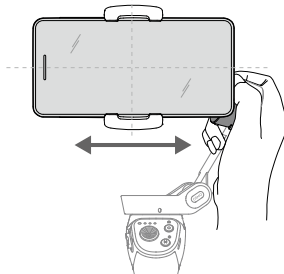
Veillez à monter et équilibrer un smartphone uniquement lorsque l'Osmo Mobile 3 est hors tension.

- Assurez-vous que le support pour smartphone est en position verticale avant de monter un smartphone.

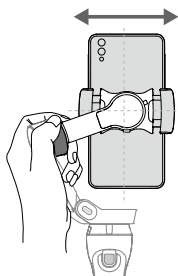


Au besoin, utilisez les patins antidérapants (fournis) pour fixer le smartphone dans le support pour smartphone.

- Maintenez le moteur d'inclinaison et déplacez le smartphone vers la gauche ou la droite jusqu'à ce que celui-ci reste équilibré lorsqu'il est relâché.



- Maintenez le moteur d'inclinaison et déplacez le support pour smartphone vers la gauche ou la droite jusqu'à ce que le smartphone reste équilibré lorsqu'il est relâché.

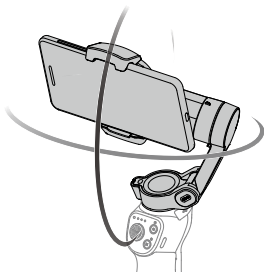


- Assurez-vous que le smartphone est correctement installé et équilibré sur le support de l'Osmo Mobile 3 avant chaque utilisation.
- Montez votre smartphone avant de mettre l'Osmo Mobile 3 sous tension. L'Osmo Mobile 3 entrera en mode veille lorsqu'aucun smartphone n'est détecté.

Utilisation de l'Osmo Mobile 3

Commandes et fonctionnement

Les boutons situés sur la poignée permettent de contrôler plus précisément la nacelle et le smartphone. La nacelle convertit les mouvements du joystick en transitions en douceur entre mouvement panoramique et mouvement d'inclinaison et réduit l'impact des vibrations naturelles. En mode Suivre, le smartphone peut être ajusté manuellement.



1. Bouton M



Maintenez ce bouton enfoncé pour allumer l'appareil. Une fois sous tension, appuyez et maintenez ce bouton enfoncé jusqu'à ce que vous entendiez un bip indiquant une entrée ou sortie du mode Veille. Appuyez et maintenez ce bouton enfoncé jusqu'à ce que vous entendiez deux bips pour mettre l'appareil hors tension.

Lorsque l'appareil est hors tension, appuyez une fois sur le bouton pour vérifier le niveau de la batterie. Lorsque l'appareil est allumé, appuyez sur ce bouton pour passer du mode Photo au mode Vidéo ou entrer/sortir du menu rapide.

Appuyez deux fois sur ce bouton pour basculer entre les modes paysage et portrait.*

Appuyer trois fois sur ce bouton pour accéder/quitter le mode Veille.

* Vous pouvez basculer sur le mode paysage et portrait en ajustant directement le support pour smartphone.

2. Bouton d'obturateur

Appuyez une fois sur ce bouton pour prendre une photo ou pour démarrer/arrêter l'enregistrement. Appuyez et maintenez ce bouton pour effectuer une prise de vue en rafale en mode Photo.

3. Indicateurs du niveau de batterie

Indique le niveau de la batterie de l'Osmo Mobile 3. Appuyez une fois sur le bouton M pour vérifier le niveau de charge de la batterie lorsque l'Osmo Mobile 3 est hors tension.



4. Voyant d'état du système

Indique l'état actuel de l'Osmo Mobile 3.

Clignotement	Descriptions
Jaune fixe	Bluetooth déconnecté
Vert fixe	Connexion Bluetooth établie
Clignote lentement en jaune ou vert	Mode veille
Clignote en rouge et vert alternativement	Mise à jour du firmware requise ou mise à jour du firmware échouée
Rouge fixe	Anomalie de la nacelle (par exemple la température est trop basse ou trop élevée, la batterie est déchargée)

5. Joystick

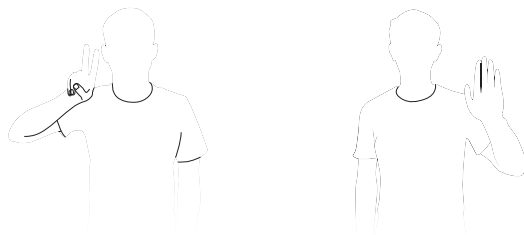
Un mouvement vertical permet d'incliner le smartphone. Un mouvement horizontal permet quant à lui d'effectuer un panorama avec le smartphone. Il est possible de définir la direction du joystick via l'application DJI Mimo.



Lorsque vous utilisez ActiveTrack 3.0, déplacez le joystick pour ajuster la vue caméra.

ActiveTrack 3.0 : ActiveTrack 3.0 a été optimisé pour le suivi de sujets humains avec un modèle permettant de détecter les têtes et épaules ainsi que les visages à l'aide d'algorithmes de deep learning. Le sujet restera au centre de la vue caméra. La position par défaut est le centre de la vue caméra. Les utilisateurs peuvent également ajuster le champ de la caméra manuellement. Il y a trois façons d'utiliser ActiveTrack 3.0 :

- Dessinez un cadre sur l'écran dans la vue caméra sous DJI Mimo. Un cadre vert autour du sujet indique que la fonction ActiveTrack 3.0 est activée avec succès. Appuyez sur l'icône X dans le coin supérieur pour arrêter le suivi.
- Activez la fonction ActiveTrack par pression unique sous DJI Mimo et appuyez sur la gâchette une fois pour activer ou désactiver ActiveTrack 3.0.
- Activez le contrôle gestuel dans DJI Mimo, puis effectuez un geste de la paume ou mettez vos doigts en position V pendant une à deux secondes face à la caméra. La caméra arrière détectera la tête et les épaules les plus proches et commencera à suivre le sujet. La caméra avant détectera le visage le plus proche et commencera à suivre le sujet.



Les différences entre les suivis de la tête et des épaules et du visage sont : le suivi de la tête et des épaules prend en charge un suivi à 360 degrés alors que le suivi du visage ne le permet pas. En outre, la portée de détection de la caméra est différente. La plage de détection entre la caméra arrière et le geste est de 0,5 à 3 m et la distance entre la caméra avant et le geste est de 0,5 à 2 m.

Notez que la fonction ActiveTrack 3.0 peut augmenter la consommation d'énergie et la température du smartphone. Consultez la section Application DJI Mimo pour plus d'informations.

6. Curseur de zoom

Poussez vers le haut ou vers le bas pour effectuer un zoom avant ou arrière. Poussez le curseur vers la position T pour agrandir le sujet et poussez le curseur vers la position W pour réduire le champ de vision.



7. Gâchette

Maintenez celle-ci enfoncée pour passer au mode Verrouillage. En mode Verrouillage, la nacelle ne suit pas les mouvements de la poignée. Relâchez la gâchette pour quitter le mode Verrouillage.

Lorsque la fonction ActiveTrack 3.0 est activée dans DJI Mimo, appuyez une fois sur ce bouton pour activer ou désactiver ActiveTrack 3.0.

Appuyez deux fois sur ce bouton pour recentrer la nacelle Lors de l'utilisation d'ActiveTrack 3.0, la nacelle se recentrera sur le centre de la vue caméra.

Appuyez trois fois sur ce bouton pour basculer entre les caméras avant et arrière.

Appuyez une fois, puis appuyez longuement pour passer en mode Sport. Relâchez la gâchette pour quitter. En mode Sport, la vitesse de suivi de la nacelle augmente pour permettre de filmer les mouvements rapides.



8. Port de charge USB-C

Chargez l'Osmo Mobile 3 en connectant un adaptateur USB à ce port. Pour en savoir plus, consultez la rubrique Chargement.

9. Port USB-A

Le port USB-A peut être utilisé pour recharger les smartphones.

10. Port UNC 6,3 mm (1/44"-20)

Le port UNC 6,3 mm (1/44"-20) peut être utilisé pour fixer un trépied.

11. Point d'attache de la sangle

Cet orifice peut être utilisé pour attacher une sangle de poignet.

12. Combinaison de touches

Appuyez sur le bouton M, le bouton d'obturateur et la gâchette simultanément pour réinitialiser la connexion Bluetooth.



L'Osmo Mobile 3 s'éteint automatiquement si aucune opération n'est effectuée après 10 minutes en mode Veille.

Modes de fonctionnement

Les schémas ci-dessous illustrent les modes de fonctionnement de l'Osmo Mobile 3 en mode Paysage. Les mêmes modes de fonctionnement s'appliquent lorsque l'appareil est utilisé en mode Portrait.

Mode Vertical

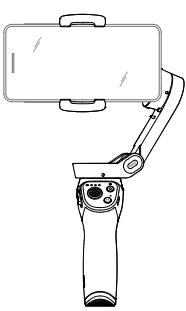
Le mode Vertical peut être utilisé sans intervention de la part de l'utilisateur. Dans ce mode, appuyez deux fois rapidement sur le bouton M pour centrer le smartphone.

Mode Renversé

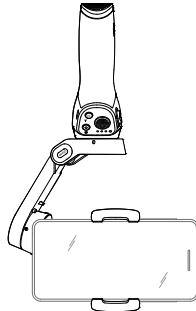
Lorsque vous maintenez l'Osmo Mobile 3 à l'envers, l'appareil entre en mode Renversé. Ce mode permet au smartphone de capturer facilement des images proches du sol.

Mode Latéral

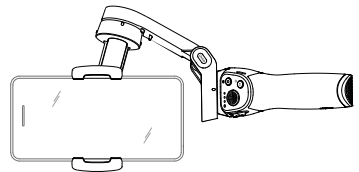
Faites pivoter l'Osmo Mobile 3 vers la droite ou vers la gauche à 90 degrés pour passer du mode Vertical au mode Latéral.



Mode Vertical



Mode Renversé



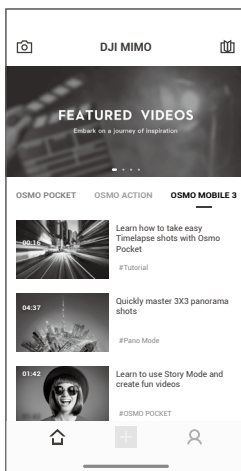
Mode Latéral




- En raison du bruit du capteur, il se peut que la poignée vibre légèrement lorsque la nacelle est en mouvement. Ceci est normal et n'affecte pas la stabilité des prises de vue.
- Notez qu'en mode Suivre, pour s'assurer que la nacelle puisse être centrée rapidement et reprendre le suivi, le smartphone sera à plus ou moins 3 degrés du centre réel après le recentrage. Le joystick peut être utilisé pour affiner la position du smartphone.

Application DJI Mimo


Visionnez un flux vidéo HD en direct sur l'écran de votre appareil mobile grâce à l'application DJI Mimo. L'application vous permet également d'utiliser les fonctions Story, Hyperlapse, Timelapse, ActiveTrack 3.0 et Pano ou de configurer les réglages de la caméra et de la nacelle du bout des doigts.



 Vue caméra : appuyez pour vous connecter à l'Osmo Mobile 3. Une fois connecté, DJI Mimo entre en vue caméra.

 Accueil : appuyez pour retourner à l'écran d'accueil.


 Modifier : appuyez pour modifier des photos ou une vidéo depuis l'Osmo Mobile 3 ou importer et effectuer des modifications depuis un appareil mobile.

 Profil : créez un compte DJI ou connectez-vous. Affichez les créations et les paramètres, consultez les mentions « J'aime » et vos abonnés, envoyez des messages à d'autres utilisateurs et accédez à la boutique en ligne DJI.

 Académie : appuyez pour visionner des tutoriels et des manuels.

Connexion à l'application DJI Mimo

1. Mettez l'Osmo Mobile 3 sous tension.
2. Activez le Bluetooth sur le smartphone et connectez l'appareil avec un préfixe OM3 dans DJI Mimo.
3. Lorsque vous utilisez l'Osmo Mobile 3 pour la première fois, une activation est requise via DJI Mimo. Suivez les instructions pour effectuer cette activation.
4. Entrez en vue caméra une fois l'activation terminée.

 Lorsqu'il est connecté via Bluetooth, l'Osmo Mobile 3 est capable de contrôler la caméra du smartphone sans passer par DJI Mimo. Cette fonctionnalité est disponible avec un smartphone qui prend en charge le contrôle de la caméra à l'aide du bouton de volume.

Paramètres de l'application DJI Mimo

Vue caméra



1. Accueil

🏠 : appuyez pour revenir à l'écran d'accueil.

2. Niveau de batterie de la nacelle

🔋 : affiche le niveau actuel de la batterie de la nacelle.

3. Niveau de batterie du smartphone

🔋 : affiche le niveau de batterie actuel du smartphone.

4. Flash

⚡ : affiche l'état du flash.

5. Mode de la nacelle

📷 : affiche le mode actuel de la nacelle : Suivre/Inclinaison verrouillée/FPV

6. Mode Story

📽 : le mode Story met à disposition plusieurs modèles pour l'enregistrement vidéo. Lorsque vous avez terminé votre prise de vue, une vidéo est générée automatiquement selon le modèle de prise de vue sélectionné.

7. Commutateur de caméra avant/arrière

📷 : appuyez pour passer entre les caméras avant et arrière de votre smartphone.

8. Bouton d'obturateur

📷 : appuyez pour prendre une photo ou pour démarrer/arrêter l'enregistrement vidéo.

9. Mode de prise de vue

Faites défiler pour sélectionner le mode de prise de vue. Choisissez entre les modes Hyperlapse, Timelapse, Ralenti, Vidéo, Photo, Pano et Story.

Hyperlapse : permet de faire une prise de vue Timelapse tout en déplaçant le smartphone. Appuyez sur le bouton de l'obturateur pour commencer.

Timelapse : il existe deux types de Timelapse, Position et Trajectoire. Après avoir sélectionné Timelapse, appuyez sur les paramètres en haut de l'écran. Pour le Timelapse de position, définissez l'intervalle et la durée et commencez à filmer. Pour un Timelapse de trajectoire, jusqu'à quatre positions peuvent être sélectionnées, la nacelle va alors parcourir ces positions dans l'ordre.

Ralenti : appuyez pour tourner une vidéo au ralenti (8x). Disponible uniquement sur les appareils iOS.


Vidéo : appuyez pour enregistrer une vidéo standard.

Photo : appuyez pour prendre une prise de vue unique ou par intervalles. Appuyez et maintenez pour effectuer une prise de vue en rafale.

Pano : appuyez pour prendre une photo panoramique à 3x3 ou 180 degrés.

Story : Consultez la rubrique numéro 6 pour plus d'informations sur le mode Story.

10. Lecture

 : appuyez pour voir vos photos et vidéos.

11. Paramètres ●●●

 : paramètres du mode de prise de vue

Mode de prise de vue	Paramètres
HyperLapse	Flash, Balance des blancs, Grille, ActiveTrack par pression unique
Timelapse	Flash, Balance des blancs, Grille
Ralenti	Flash, Balance des blancs, Grille, ActiveTrack par pression unique
Vidéo	Flash, Balance des blancs, Grille, ActiveTrack par pression unique, Contrôle gestuel
Photo	Flash, Balance des blancs, Grille, ActiveTrack par pression unique, Contrôle gestuel
Pano	Flash, Balance des blancs, Grille, Enregistrer les photos panoramiques non assemblées

Paramètres de la nacelle

Mode Suivre :

a. Suivre : les axes panoramique et d'inclinaison suivent.

b. Inclinaison verrouillée : seul l'axe panoramique suit.

c. FPV : les axes panoramiques, d'inclinaison et de roulis suivent.

Commutateur de mode Sport : appuyez pour activer ou désactiver le mode Sport.

Vitesse de zoom : appuyez pour définir la vitesse du zoom lors de l'utilisation du curseur de zoom.

Vitesse du Joystick : appuyez pour définir la vitesse maximale lors du contrôle du joystick. Les options sont : Rapide, Moyen et Lent.

Direction de contrôle du joystick : choisissez parmi Libre et Horiz/Vert. Libre permet de contrôler la nacelle à 360 degrés. Horiz/Vert permet de contrôler la nacelle dans le sens horizontal ou vertical.

Inverser la commande de panoramique : après avoir activé cette fonction, le sens de déplacement de l'axe de panoramique est inversé par rapport au sens du joystick.

Inverser la commande d'inclinaison : après avoir activé cette fonction, le sens de déplacement de l'axe d'inclinaison est inversé par rapport au sens du joystick.

Fonction du bouton M : définissez la fonction désirée lorsque vous appuyez une fois sur le bouton M. Sélectionnez au choix entre le mode Photo et le mode Vidéo ou d'accéder ou de quitter le menu rapide.

L'étalonnage automatique de la nacelle : permet de réduire la dérive due à une erreur humaine ou aux interférences magnétiques environnantes. Ne touchez pas à la nacelle et maintenez l'Osmo Mobile 3 immobile et à la verticale lors de l'étalonnage.

Paramètres généraux

Gestion de l'appareil, nom de l'appareil, version du firmware et numéro de série.

12. Paramètres de la caméra

Mode de prise de vue	Paramètres
HyperLapse	Définition et IPS*, Taux de rafraîchissement, ISO, Obturateur et EV* (indice de lumination)
Timelapse	Définition et IPS*, Taux de rafraîchissement, ISO, Obturateur et EV* (indice de lumination)
Ralenti	ISO, Obturateur et EV* (indice de lumination)
Vidéo	Effets glamour**, Définition et IPS, Taux de rafraîchissement, ISO, Obturateur et EV*
Photo	Effets Glamour, Compte à rebours, ISO, Obturateur et EV*
Pano	Pano (3x3 et 180°), ISO, Obturateur et EV*

* Les paramètres IPS, ISO, Obturateur et EV ne sont disponibles que pour les appareils iOS.

** Lorsque vous activez les Effets glamour, la définition vidéo est réglée sur 720p.

Zoom

Placez deux doigts sur l'écran et éloignez-les l'un de l'autre pour effectuer un zoom avant ou rapprochez-les pour effectuer un zoom arrière. Notez que le zoom n'est disponible que lorsque vous utilisez la caméra arrière de votre smartphone.

Mise à jour du firmware

Utilisez l'application DJI Mimo pour mettre à jour le firmware de l'Osmo Mobile 3. La mise à jour prend environ trois minutes.

Comment effectuer une mise à jour

Avant de commencer une mise à jour, assurez-vous que le niveau de la batterie est d'au moins 15 % (au moins deux indicateurs de niveau de batterie allumés). Connectez l'Osmo Mobile 3 à votre appareil mobile et lancez l'application DJI Mimo. Vous serez averti si une nouvelle mise à jour du firmware est disponible. Pour démarrer la mise à jour, connectez votre appareil mobile à Internet et suivez les instructions affichées à l'écran.

Ne quittez pas l'application DJI Mimo lors de la mise à jour du firmware. Faites attention aux instructions qui s'affichent à l'écran. Le voyant d'état du système clignote alternativement en vert et en rouge et devient vert lorsque la mise à jour du firmware est terminée avec succès.

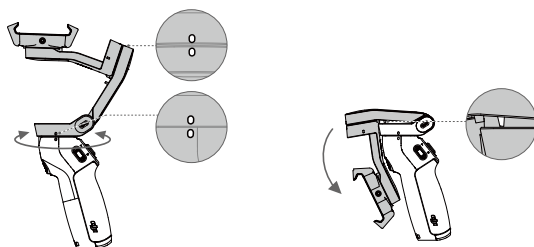
Si une mise à jour échoue, redémarrez l'Osmo Mobile 3 et DJI Mimo, et reconnectez le Bluetooth, puis réessayez.

Entretien

L'Osmo Mobile 3 est pliable, ce qui facilite son transport ainsi que son rangement. Assurez-vous de plier l'Osmo Mobile 3 lorsqu'il est éteint.

Faites pivoter l'axe de panoramique et d'inclinaison pour les aligner avec les marques sur la nacelle, puis pliez l'Osmo Mobile 3. Notez que l'orifice sur le moteur panoramique doit correspondre au repère sur le bras.

Appuyez sur le bouton M pour éteindre l'Osmo Mobile 3. L'Osmo Mobile 3 entrera en mode de rangement et peut être plié.



Caractéristiques techniques

Nom	OSMO MOBILE 3
Modèle	OF100
Dimensions	Déplié : 285 × 125 × 103 mm Plié : 157 × 130 × 46 mm
Poids	405 g
Consommation	1,2 W (en équilibre et immobile)
Amplitude mécanique	Panoramique : -162,5 à 170,3° Roulis : -85,1 ° à 252,2° Inclinaison : -104,5° à 235,7°
Vitesse contrôlable max.	120 °/s
Smartphones compatibles	Poids : 200 ± 30 g Dimensions : Diagonale : ≤ 180 mm (ou ≤ 7,08 pouces) Épaisseur : ≤ 9,5 mm Largeur : 62 à 88 mm
Mode	Bluetooth Low Energy 5.0
Puissance de l'émetteur (EIRP)	≤4 dBm
Fréquence de fonctionnement	2,400 à 2,4835 GHz
Type de batterie	18 650 Li-ion
Capacité	2 450 mAh
Énergie	17,64 Wh
Tension	7,2 V
Température de charge	5 à 40 °C (41 à 104 °F)
Température de fonctionnement	0 à 40 °C (32 à 104 °F)

Temps de charge	2,5 heures (mesuré avec un chargeur 10 W)
Durée de fonctionnement	15 heures (en condition idéale, avec la nacelle correctement équilibrée)

Informations sur le service après-vente

Accédez au site <https://www.dji.com/support> pour en savoir plus sur les politiques de service après-vente, de services de réparation et d'assistance.



Pour une assistance en ligne, veuillez scanner ce code avec Facebook Messenger

Contenu sujet à modifications.

Téléchargez la dernière version sur
www.dji.com/osmo-mobile-3

OSMO est une marque commerciale de DJI OSMO.
Copyright ©2019 DJI OSMO Tous droits réservés.