



**MARQUE: MARSHALL**  
**REFERENCE: ACTON NOIR**  
**CODIC: 4048938**



**NOTICE**  
↓

# FRANÇAIS

## INDEX

- |  |  |
|--|--|
| <b>030. CONSIGNES DE SÉCURITÉ</b>      | <b>042. CONNEXION BLUETOOTH</b>        |
| <b>031. ÉTIQUETTES DE SÉCURITÉ</b>     | <b>046. CONNEXION PAR CÂBLE</b>        |
| <b>033. LE ACTON</b>                   | <b>047. ENTRÉE- PRISE STÉRÉO 3,5MM</b> |
| <b>034. CONTENU DU CARTON</b>          | <b>048. MODES VEILLE</b>               |
| <b>036. DESCRIPTION GÉNÉRALE</b>       | <b>050. RÉGLAGE DU SON</b>             |
| <b>038. ALLUMER/ARRÊTER L'APPAREIL</b> | <b>051. INFORMATIONS TECHNIQUES</b>    |
| <b>040. UTILISATION DU ACTON</b>       | <b>052. DÉPANNAGE</b>                  |
| <b>AVEC VOS APPAREILS</b>              | <b>336. INFORMATIONS SUR LA</b>        |
| <b>041. CHOIX DE VOTRE SOURCE</b>      | <b>GARANTIE</b>                        |

## CONSIGNES DE SÉCURITÉ IMPORTANTES

### CONSIGNES DE SÉCURITÉ IMPORTANTES

018. Lisez ces consignes – Toutes les consignes de sécurité et d'utilisation doivent être lues avant toute utilisation de ce produit.

019. Conservez ces consignes – Les consignes de sécurité et d'utilisation doivent être conservées pour consultation ultérieure.

020. Tenez compte de tous les avertissements – Tous les avertissements sur l'appareil et dans les consignes d'utilisation doivent être respectés.

021. Suivez toutes les consignes – Toutes les consignes d'utilisation doivent être suivies.

#### AVERTISSEMENT !

022. AVERTISSEMENT – Pour réduire le risque d'incendie ou d'électrocution, n'exposez pas cet appareil à la pluie ou à l'humidité. L'appareil ne doit pas être exposé à des gouttes ou à des éclaboussures de liquides et aucun objet contenant des liquides, tel qu'un vase, ne doit être placé sur l'appareil.

023. AVERTISSEMENT – ne recouvrez pas l'appareil.

024. AVERTISSEMENT – n'utilisez que des accessoires agréés par le fabricant (bloc d'alimentation d'origine, batterie d'origine, etc.).

025. AVERTISSEMENT – la prise est le principal dispositif de déconnexion et doit être utilisée comme telle. Le dispositif de déconnexion doit rester facilement accessible.

026. AVERTISSEMENT – ce haut-parleur actif peut émettre des niveaux de pression sonore élevés.

027. AVERTISSEMENT – n'écoutez pas le haut-parleur actif de trop près.

028. AVERTISSEMENT – n'écoutez pas à un niveau de pression sonore élevé pendant de longues durées.

029. AVERTISSEMENT – n'essayez pas de retirer le châssis du haut-parleur actif, aucune pièce ne nécessite d'entretien par l'utilisateur.

030. AVERTISSEMENT – ne branchez pas votre guitare sur le ACTON.

031. AVERTISSEMENT – n'insérez pas de membre ou d'objet dans le port de basse, risque de blessure.

032. DANGER – en cas de chute du produit.

033. DANGER – angles pointus.

#### HUMIDITÉ

034. Le haut-parleur actif doit être placé dans un lieu sec.

035. N'utilisez pas cet appareil près d'une source d'eau. Ne l'exposez pas à la pluie ou à des ruissellements. Ne l'éclaboussez pas d'eau.

#### INSTALLATION

036. N'installez pas l'appareil près d'une source de chaleur telle qu'un radiateur, une bouche de chauffage, un poêle ou un autre appareil (y compris un amplificateur) produisant de la chaleur.

037. Aucune source de flamme nue, telle qu'une bougie allumée, ne doit être placée sur le haut-parleur actif.

038. Ne bloquez pas les ouvertures de ventilation. Installez l'appareil conformément aux consignes du fabricant.

039. Utilisez exclusivement le charriot, le pupitre, le trépied, le support ou la table spécifié par le fabricant ou fourni avec l'appareil. Si vous utilisez un charriot, soyez prudent lorsque vous retirez l'ensemble charriot/appareil pour éviter de le renverser et de vous blesser.

#### BRANCHEMENT

040. Branchez le haut-parleur actif conformément aux instructions du manuel.

041. Branchez le haut-parleur actif uniquement sur la tension secteur correcte indiquée sur l'équipement.

042. Protégez le cordon d'alimentation pour éviter qu'il ne soit piétiné ou pincé, en particulier au niveau des prises et du point de sortie de l'appareil.

043. N'utilisez que des sources électriques du type spécifié dans les consignes d'utilisation ou indiqué sur le haut-parleur actif. Ne remplacez pas l'alimentation électrique distincte fournie avec le haut-parleur actif par une autre alimentation électrique, utilisez uniquement celle fournie par le fabricant.

044. Ne désactivez pas le dispositif de sécurité de la prise polarisée ou de terre. Une prise polarisée à deux lames, l'une plus large que l'autre. Une prise de terre à deux lames et un picot de terre. La lame large ou le picot visent à assurer votre sécurité. Si la prise fournie ne rentre pas dans votre prise femelle, consultez un électricien pour faire remplacer la prise femelle obsolète.

045. Débranchez cet appareil pendant les orages ou les longues périodes d'inutilisation.

046. Ne l'installez pas dans un endroit qui bloque l'accès à la prise électrique. Débrancher le produit de la prise électrique est le seul moyen de le mettre complètement hors tension, la prise doit donc être accessible à tout moment.

#### NETTOYAGE

047. Nettoyez avec un chiffon sec uniquement.

#### MAINTENANCE

048. Confiez tout l'entretien à du personnel d'entretien qualifié. L'entretien est nécessaire lorsque l'appareil a été endommagé, par exemple si le cordon d'alimentation ou la prise sont endommagés, si du liquide a été répandu ou si des objets sont tombés dans l'appareil, si l'appareil a été exposé à la pluie ou à l'humidité, s'il ne fonctionne pas normalement ou s'il est tombé.

049. ATTENTION: Les présentes consignes d'entretien sont destinées uniquement à un personnel d'entretien qualifié. Pour risque d'électrocution, ne procédez à aucune opération d'entretien si vous n'êtes pas qualifié pour le faire.

## ÉTIQUETTES DE SÉCURITÉ



ATTENTION: Pour éviter tout risque d'électrocution, ne retirez pas le couvercle (ou la plaque arrière). Aucune pièce présente à l'intérieur ne nécessite d'entretien par l'utilisateur. Confiez l'entretien à du personnel d'entretien qualifié.



Cet appareil ne doit pas être traité comme un déchet ménager habituel. La gestion des DEEE (déchets d'équipements électriques et électroniques) est en vigueur dans les États membres de l'Union européenne et dans d'autres pays européens ayant leur propre réglementation nationale sur la gestion des DEEE. Pour plus d'informations sur les systèmes de collecte, de réutilisation et de recyclage, veuillez contacter les autorités locales ou régionales en charge des déchets.



KAGA HIGHTEC CO. LTD

Marque PSE Japon. Le produit est conforme aux normes J60065, ARIB STD T-66 Ver.3.6.



CONFORMS TO  
ANSI/UL STD. 60065  
CERTIFIED TO  
CAN/CSA STD. C22.2  
No. 60065

Cet appareil est certifié CETL. Il est conforme aux normes ANSI/UL ST. 60065 et SAN/CSA STD. C22.2 No.60065.



Le produit est conforme aux directives européennes suivantes: a directive compatibilité électromagnétique 2004/108/CE. La directive basse tension 2006/95/CE.



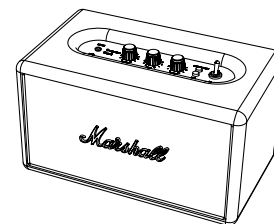
Cet équipement est un appareil électrique de classe II ou doublement isolé. Il a été conçu pour ne pas nécessiter de raccordement de sécurité à la terre.



Cet appareil est conforme à la partie 15 des règles de la FCC. Son fonctionnement est soumis aux deux conditions suivantes: (1) Ce dispositif ne doit pas causer d'interférences nuisibles, et (2) cet appareil doit accepter toute interférence reçue, y compris les interférences pouvant entraîner un fonctionnement indésirable.

Ce document est fourni à titre purement indicatif. Zound Industries se réserve le droit de modifier les informations qu'il contient sans préavis, à tout moment.

## ACTON

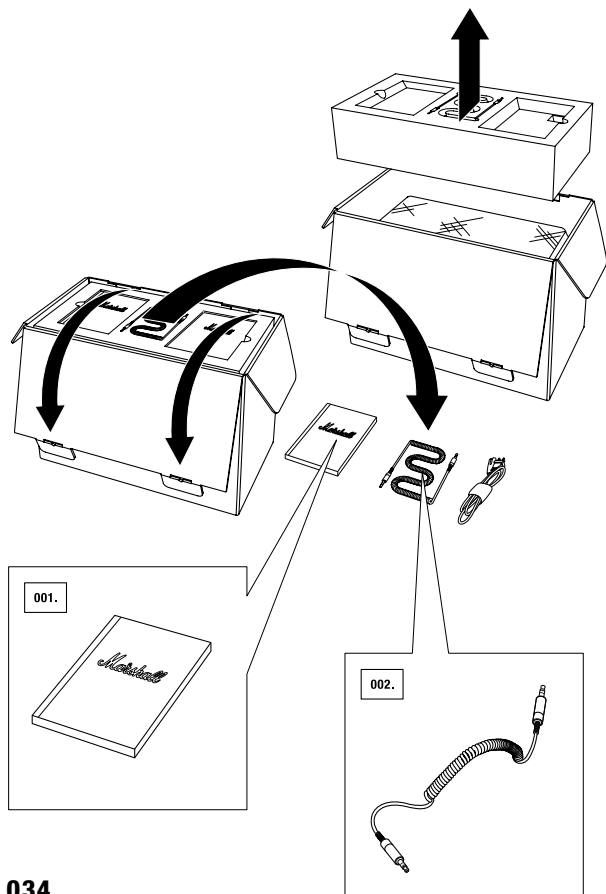


CET APPAREIL PEUT SEMBLER UN PEU PETIT, MAIS NE VOUS Y TROMPEZ PAS. **L'ACTON** EST UN HAUT-PARLEUR STÉRÉO ACTIF D'UNE PUISSANCE IMPRESSIONNANTE MALGRÉ SON VOLUME COMPACT. AGILE ET MODULAIRE, C'EST UN VÉRITABLE BOURREAU DE TRAVAIL QUI S'INSCRIT DANS LA LIGNÉE DE LA GAMME MARSHALL. ON PEUT COMPTER SUR LUI POUR PERPÉTUER LA TRADITION DU BRUIT DÉCOMPLEXÉ. QUANT À SON ALLURE, L'ACTON A CLAIREMENT HÉRITÉ DES GÈNES FAVORABLES DE SES PRÉDÉCESSEURS, PUISQU'IL S'ENORGUEILLIT D'UN CACHET VINTAGE AU LOOK CLASSIQUE INDISCUTABLE, PARÉ D'UN LOGO EMBLÉMATIQUE QUE NE RENIERONT PAS LES ANCIENS DU CLAN MARSHALL. CONÇU POUR PARACHEVER UNE INSTALLATION D'EXCEPTION DANS VOTRE CUISINE, VOTRE CHAMBRE OU VOTRE BUREAU, CE HAUT-PARLEUR MODÈLE RÉDUIT VIENDRA DONNER DU CARACTÈRE AU PLUS PETIT DES RECOINS. À CONNECTER À VOTRE TÉLÉPHONE VIA BLUETOOTH OU EN UTILISANT LE CORDON SPIRALE INCLUS AVEC UNE ENTRÉE AUXILIAIRE DE 3,5 MM.

NE SOUS-ESTIMEZ PAS L'ACTON. LE SON ÉQUILIBRÉ, LES MÉDIUMS CRISTALLINS ET LES AIGUS ÉTENDUS ASSURENT UNE EXPÉRIENCE D'UNE GRANDE PRÉCISION ET D'UNE GRANDE NETTETÉ. LES BASSES PROFONDES SEMBLANT DÉFIER LES LOIS DE LA NATURE, CONSIDÉRANT SA PETITE TAILLE. CE SONT CES GRANDES QUALITÉS AUDIO RASSEMBLÉES DANS UN VOLUME COMPACT AU DESIGN CLASSIQUE QUI DISTINGUENT L'ACTON ET LE PLACENT EN POSITION DE SUPPLANTER SES CONCURRENTS, MÊME LES PLUS IMPOSANTS. SES TROIS BOUTONS DE CONTRÔLE INTERACTIF ANALOGUES VOUS PERMETTENT D'AFFINER LE SON À VOTRE GRÉ ■

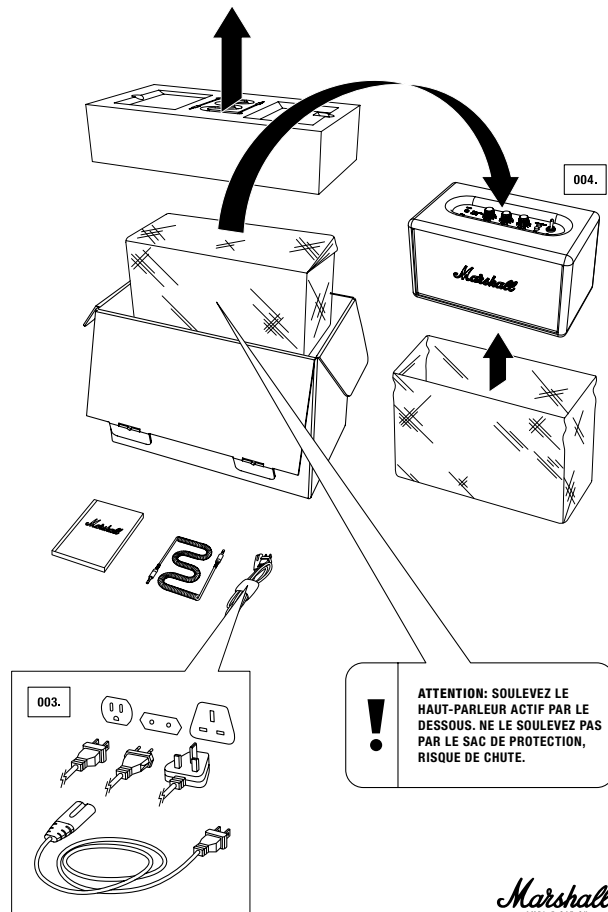
## CONTENU DU CARTON

- 001. MANUEL D'UTILISATION ET INFORMATIONS SUR LA GARANTIE
- 002. CORDON SPIRAL À DOUBLE EXTRÉMITÉ AVEC PRISES STÉRÉO 3,5 MM POUR BRANCHEMENT SUR VOTRE LECTEUR DE MUSIQUE
- 003. CORDON D'ALIMENTATION
- 004. HAUT-PARLEUR STÉRÉO ACTIF MARSHALL ACTON



004.

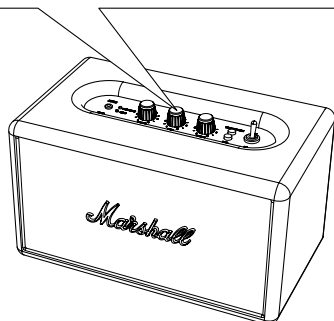
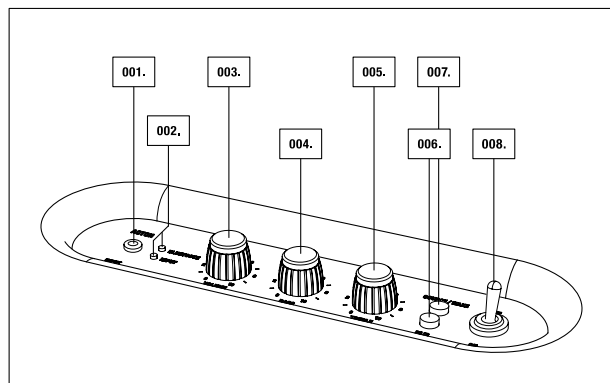
## ACTON



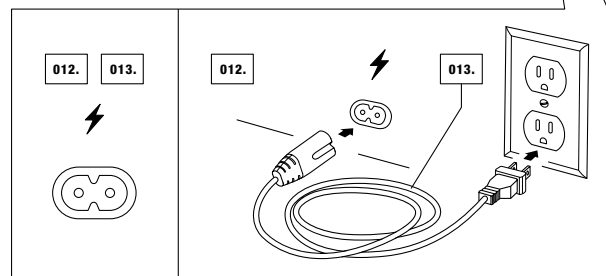
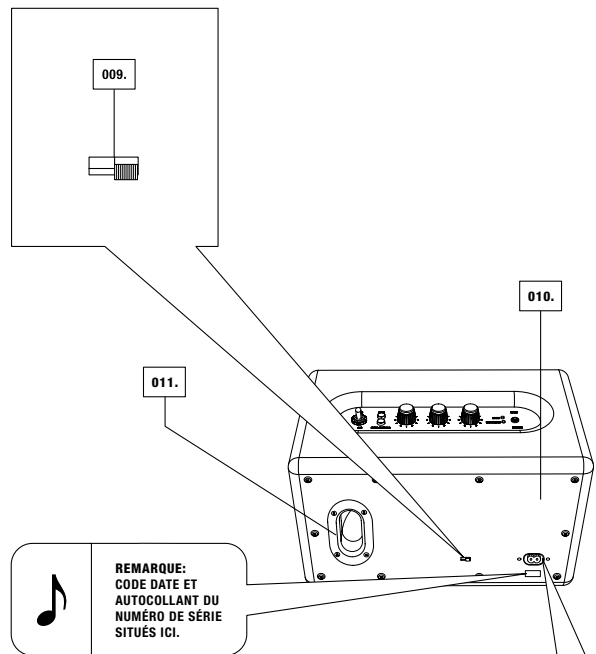
*Marshall*  
AMPLIFIERS

## DESCRIPTION GÉNÉRALE

- |   |  |
|---|--|
| 001. ENTRÉE POUR PRISE STÉRÉO<br>3,5 MM | 009. INTERRUPTEUR MODE VEILLE<br>(MODE ÉCONOMIE D'ÉNERGIE<br>ET MODE STANDARD) |
| 002. INDICATEUR SOURCE À LED            | 010. PLAQUE ARRIÈRE  |
| 003. VOLUME                             | 011. PORT DES BASSES   |
| 004. BASSES                             | 012. PRISE JACK  |
| 005. AIGUS                              | 013. CORDON D'ALIMENTATION   |
| 006. BOUTON COUPLER                     |  |
| 007. BOUTON SOURCE/RÉVEIL               |  |
| 008. INTERRUPTEUR D'ALIMENTATION        |  |

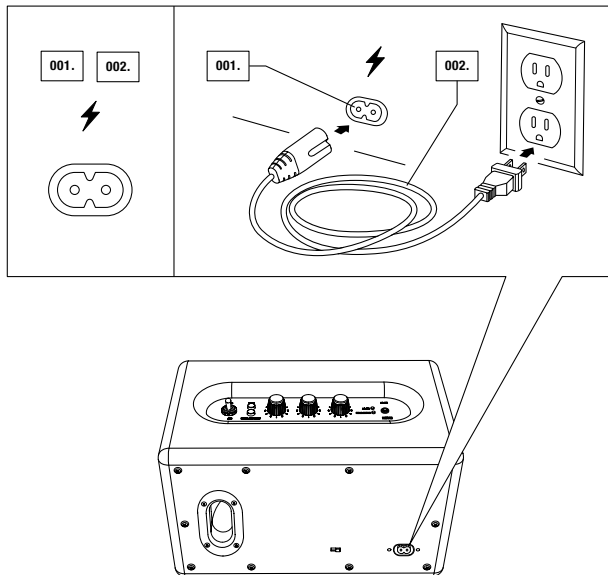


## ACTON

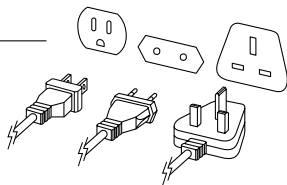


## ALLUMER/ARRÊTER L'APPAREIL

- 001. BRANCHEZ LE CORDON D'ALIMENTATION SUR LA PRISE JACK.
- 002. BRANCHEZ LE BON CORDON D'ALIMENTATION SUR LA PRISE MURALE.



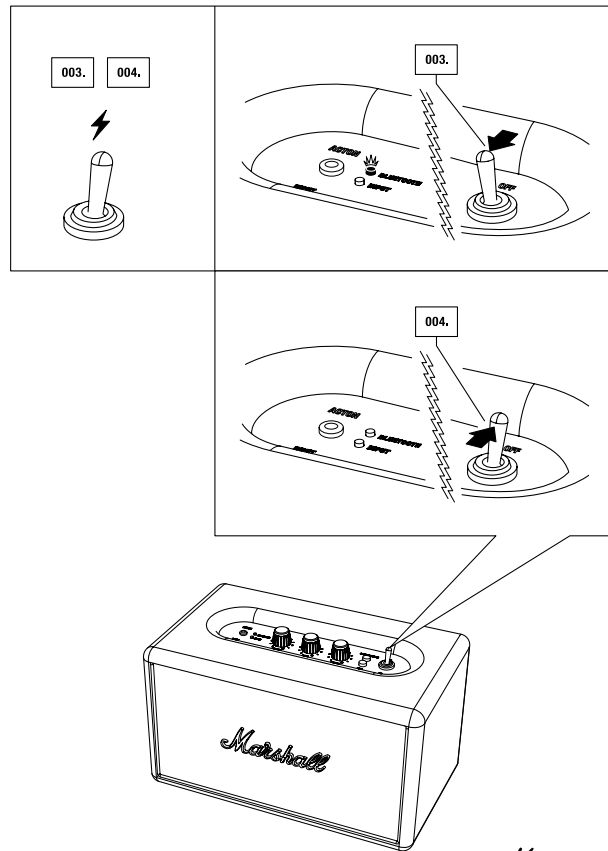
REMARQUE: SELON VOTRE RÉGION, IL SE PEUT QUE LE CORDON D'ALIMENTATION FOURNI N'AIT PAS LA BONNE PRISE.



038.

## ACTON

- 003. POUR ALLUMER LE HAUT-PARLEUR ACTIF, ACTIONNEZ L'INTERRUPTEUR MARCHÉ/ARRÊT. L'INDICATEUR LED CLIGNOTE EN ROUGE SUR LA SOURCE INDIQUÉE BLUETOOTH.
- 004. POUR ARRÊTER LE HAUT-PARLEUR ACTIF, ACTIONNEZ L'INTERRUPTEUR MARCHÉ/ARRÊT. L'INDICATEUR LED S'ÉTEINT.

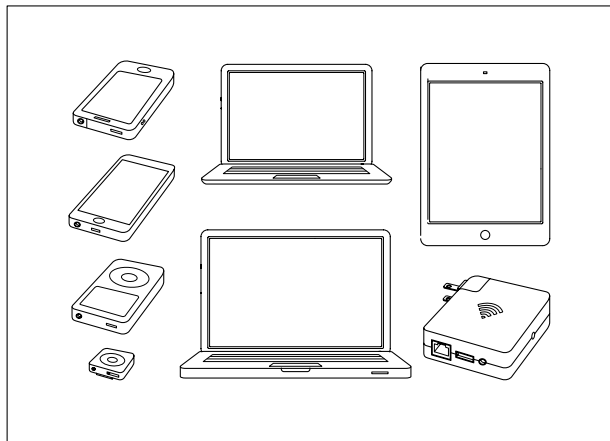


Marshall  
AMPLIFIERS

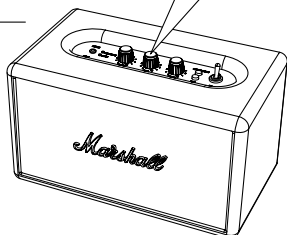
## UTILISATION DU ACTON AVEC VOS APPAREILS

ACTON EST UN HAUT-PARLEUR CRÉÉ POUR LE MONDE D'AUJOURD'HUI. AVEC DE MULTIPLES SOURCES DE CONNEXION, IL Y A DEUX FAÇONS DE VOUS CONNECTER À VOTRE HAUT-PARLEUR, QUE CE SOIT VIA VOTRE TÉLÉPHONE, TABLETTE, ORDINATEUR PORTABLE OU SANS FIL VIA BLUETOOTH®. VOUS TROUVEREZ CI-DESSOUS DE PLUS AMPLES INFORMATIONS CONCERNANT LES SOURCES DE CONNEXION, CLASSÉES SELON DEUX CATÉGORIES :

- CONNEXION SANS FIL VIA BLUETOOTH
- CONNEXION VIA LE CÂBLE STÉRÉO 3,5 MM



**ATTENTION:** VÉRIFIEZ QUE LE VOLUME EST RÉGLÉ AU PLUS BAS À LA FOIS SUR LE HAUT-PARLEUR ACTIF ET SUR LE LECTEUR DE MUSIQUE QUAND VOUS COMMENCEZ À LIRE DE LA MUSIQUE.



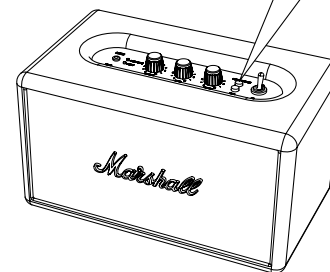
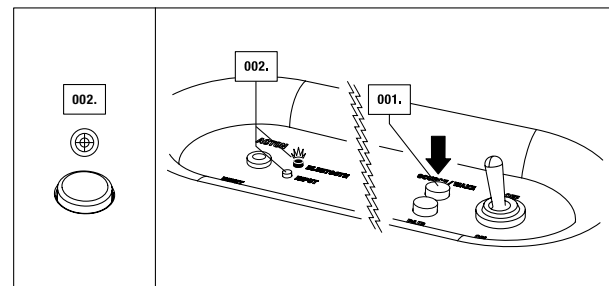
040.

## CHOIX DE VOTRE SOURCE

001. APPUYEZ SUR LE BOUTON SOURCE/RÉVEIL POUR CHOISIR VOTRE SOURCE ET/OU PASSER D'UNE SOURCE CONNECTÉE À UNE AUTRE.
002. UNE LED ALLUMÉE INDIQUE LA SOURCE QUE VOUS AVEZ CHOISIE.

ORDRE DES CONNEXIONS (DE HAUT EN BAS) :

- BLUETOOTH
- ENTRÉE PRISE STÉRÉO 3,5 MM



*Marshall*  
AMPLIFIERS



## CONNEXION BLUETOOTH

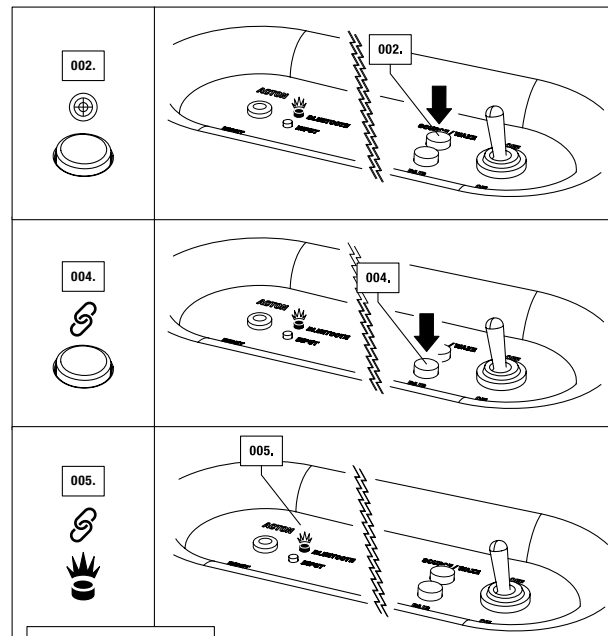
AVEC L'AIDE DE LA TECHNOLOGIE BLUETOOTH, LES APPAREILS COMPATIBLES BLUETOOTH PEUVENT FACILEMENT ÊTRE CONNECTÉS ENTRE EUX GRÂCE À UNE PETITE CONNEXION SANS FIL. UTILISEZ VOTRE ORDINATEUR, TABLETTE OU SMARTPHONE COMPATIBLES BLUETOOTH POUR TRANSFÉRER DIRECTEMENT LA MUSIQUE VERS VOTRE ACTON, SANS AUCUN FIL. SERVEZ-VOUS DE CETTE NOUVELLE LIBERTÉ POUR VOUS DÉPLACER AVEC TOUTE VOTRE MUSIQUE À VOTRE DISPOSITION. SUIVEZ CES ÉTAPES POUR RÉALISER UNE CONNEXION SANS FIL DE VOTRE ACTON À VOTRE APPAREIL BLUETOOTH.

001. ALLUMEZ LE HAUT-PARLEUR STÉRÉO ACTIF ACTON (VOIR PAGE 038).
002. SÉLECTIONNEZ BLUETOOTH COMME SOURCE EN MAINTENANT LE BOUTON SOURCE/RÉVEIL APPUYÉ JUSQU'À CE QUE LA LED BLUETOOTH S'ÉCLAIRE.
003. ACTIVEZ LA FONCTIONNALITÉ BLUETOOTH SUR VOTRE APPAREIL (SMARTPHONE, TABLETTE, ORDINATEUR).
004. APPUYEZ SUR LE BOUTON COUPLER. LA LUMIÈRE DE LA LED DU ACTON COMMENCE À CLIGNOTER RAPIDEMENT EN ROUGE.
005. SUR VOTRE APPAREIL, SÉLECTIONNEZ LE HAUT-PARLEUR ACTON DANS LA LISTE. LA LUMIÈRE ROUGE DE LA LED DU HAUT-PARLEUR DEVIENT ALORS FIXE.
006. VOUS ÊTES DÉSORMAIS PRÊT À LIRE VOTRE MUSIQUE VIA LE HAUT-PARLEUR ACTON EN CONNEXION SANS FIL.

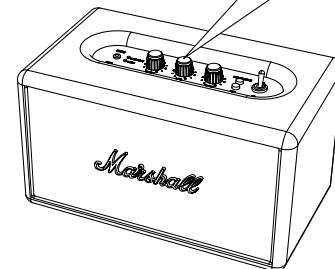
### REMARQUES:

- IL VOUS SUFFIT DE COUPLER VOTRE SMARTPHONE/TABLETTE/ORDINATEUR AVEC VOTRE ACTON UNE SEULE FOIS, L'APPAREIL SERA ALORS INCLUS DANS LA LISTE DE VOS APPAREILS BLUETOOTH.
- LORSQUE VOUS COUPLER UN NOUVEL APPAREIL, APPUYEZ À NOUVEAU SUR LE BOUTON COUPLER, ET RÉPÉTEZ LES ÉTAPES CI-DESSUS.
- VOUS POUVEZ STOCKER JUSQU'À SIX APPAREILS DANS LA MÉMOIRE DU HAUT-PARLEUR.

## CONNEXION BLUETOOTH

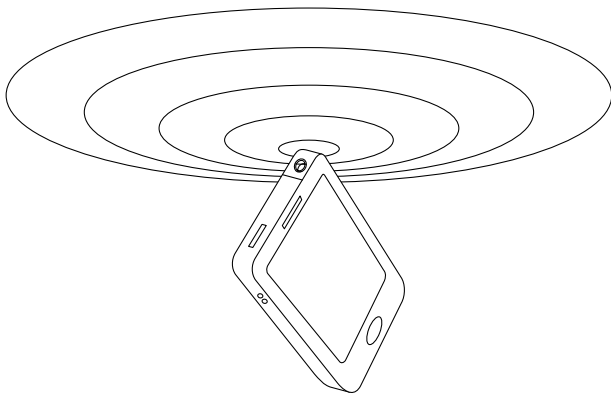


003. 005.



## LOCALISATION DE VOS APPAREILS VIA LE BLUETOOTH

SÉLECTIONNEZ BLUETOOTH COMME SOURCE D'ENTRÉE EN APPUYANT SUR LE BOUTON SOURCE/RÉVEIL DU HAUT-PARLEUR. LE BLUETOOTH EST MAINTENANT ACTIVÉ, UNE LUMIÈRE ROUGE CLIGNOTE SI AUCUN APPAREIL N'EST CONNECTÉ TANDIS QUE LA LUMIÈRE ROUGE RESTE FIXE SI UN APPAREIL EST CONNECTÉ. LE HAUT-PARLEUR ACTON VA MAINTENANT RECHERCHER AUTOMATIQUEMENT LES APPAREILS COUPLÉS PENDANT 3 MINUTES ET LA LED VA RAPIDEMENT CLIGNOTER EN ROUGE AU COURS DE CETTE RECHERCHE. LE HAUT-PARLEUR ACTON VA LOCALISER LES APPAREILS À PORTÉE QUI ONT DÉJÀ ÉTÉ CONNECTÉS ET VA LES CONNECTER AUTOMATIQUEMENT. SI AUCUN APPAREIL N'EST LOCALISÉ AU COURS DE CES TROIS MINUTES, LE HAUT-PARLEUR REVIENDRA AU STATUT DE VEILLE (EN MODE ÉCONOMIE D'ÉNERGIE OU EN MODE STANDARD, EN FONCTION DE L'OPTION QUE VOUS CHOISISSEZ). VOUS TROUVEREZ PLUS D'INFORMATIONS SUR LES MODES DANS LA SECTION MODES VEILLE, PAGE 048.). SI LE BOUTON COUPLER EST ENFONCÉ PENDANT QUE LE BLUETOOTH EST SÉLECTIONNÉ EN TANT QUE SOURCE AUDIO, LE HAUT-PARLEUR ACTON EFFECTUERA ENSUITE UNE NOUVELLE RECHERCHE DE TROIS MINUTES DURANT LESQUELLES LA LUMIÈRE DE LA LED CLIGNOTERA RAPIDEMENT EN ROUGE.



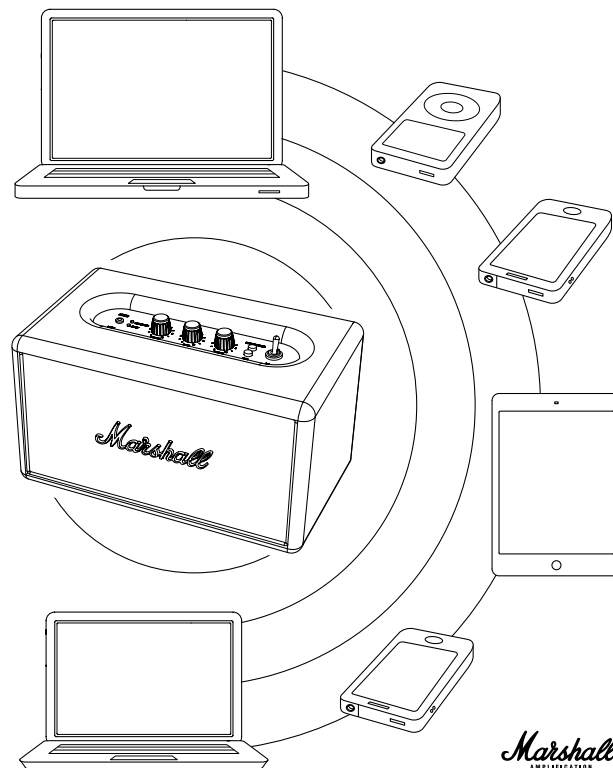
### REMARQUES:

- LA FONCTION DE CONNEXION AUTOMATIQUE NE FONCTIONNERA PAS SI LE HAUT-PARLEUR ACTON EST ÉTEINT VIA L'INTERRUPTEUR D'ALIMENTATION PRINCIPAL SITUÉ AU-DESSUS DE L'UNITÉ.
- SI UN SEPTIÈME APPAREIL EST CONNECTÉ, L'APPAREIL A NE SERA PLUS MÉMORISÉ.
- COMMENCEZ TOUJOURS PAR ACTIVER LE BLUETOOTH SUR VOTRE SMARTPHONE/ORDINATEUR, PUIS PRÉPAREZ ENSUITE LE HAUT-PARLEUR ACTON À RECEVOIR UNE CONNEXION.

044.

## CONNEXION AUTOMATIQUE BLUETOOTH

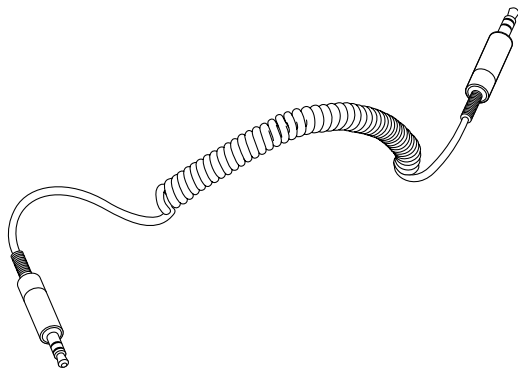
SI UN APPAREIL EST DÉPLACÉ HORS DE PORTÉE DU HAUT-PARLEUR ACTON (ENVIRON 10 MÈTRES SANS OBSTACLES), CET APPAREIL EST DÉCONNECTÉ. L'APPAREIL EST AUTOMATIQUEMENT CONNECTÉ À NOUVEAU LORSQU'IL REVIENT DANS LA ZONE DE PORTÉE. LE HAUT-PARLEUR ACTON PEUT MÉMORISER JUSQU'À SIX APPAREILS ET COMMENCE TOUJOURS PAR RECHERCHER LE DERNIER APPAREIL QUI A ÉTÉ CONNECTÉ. SI LE HAUT-PARLEUR ACTON A ÉTÉ CONNECTÉ AUX APPAREILS A-B-C-D-E-F DANS CET ORDRE, LA PRIORITÉ EST DONNÉE À L'APPAREIL F, TANDIS QUE L'APPAREIL A EST EN DERNIER RANG DE PRIORITÉ. CHAQUE FOIS QUE LE ACTON DÉMARRE, IL EFFECTUE UNE CONNEXION AUTOMATIQUE AVEC LES APPAREILS QUI SE TROUVENT À SA PORTÉE.



*Marshall*  
AMPLIFIERS

## CONNEXION DES SOURCES PAR CÂBLE

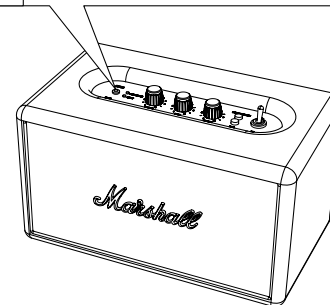
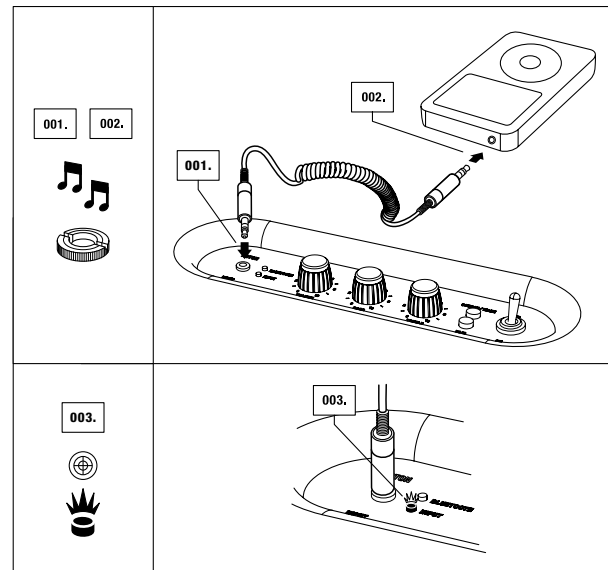
IL Y A UNE AUTRE FAÇON DE VOUS CONNECTER À VOTRE ACTON : À L'ANCIENNE, AVEC DES CÂBLES À HAUT-PARLEUR ET LA PRISE D'ENTRÉE 3,5 MM.



- **ENTRÉE - PRISE STÉRÉO 3,5 MM**  
UTILISEZ LE CORDON SPIRAL À DOUBLE EXTRÉMITÉ AVEC PRISES STÉRÉO 3,5 MM POUR VOUS CONNECTER AUX SOURCES AUDIO POSSÉDANT UNE SORTIE AUDIO COMME UN TÉLÉPHONE PORTABLE, UN IPHONE/IPAD/IPOD, UN LECTEUR MP3, OU UNE AIRPORT EXPRESS.

## ENTRÉE - PRISE STÉRÉO 3,5 MM

001. BRANCHEZ LE CORDON AVEC LA PRISE STÉRÉO 3,5 MM SUR L'ENTRÉE NOMMÉE ENTRÉE 1 SUR LE HAUT-PARLEUR.
002. BRANCHEZ LE CORDON AVEC LA PRISE STÉRÉO 3,5 MM SUR LE LECTEUR DE MUSIQUE.
003. SÉLECTIONNEZ L'ENTRÉE 1 COMME SOURCE EN MAINTENANT LE BOUTON SOURCE/RÉVEIL APPUYÉ JUSQU'À CE QUE LA LED D'ENTRÉE 1 SOIT ÉCLAIRÉE (VOIR PAGE 043).



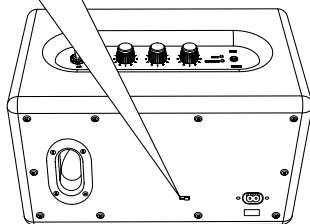
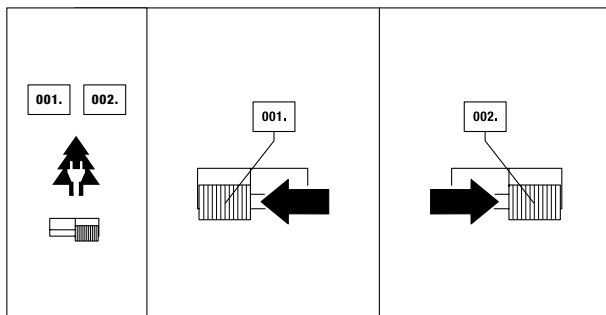
*Marshall*  
AMPLIFIERS

## MODES VEILLE

À L'ARRIÈRE DE VOTRE ACTON, VOUS TROUVEREZ UN INTERRUPTEUR VOUS PERMETTANT DE CHOISIR ENTRE DEUX MODES VEILLE DIFFÉRENTS: ÉCONOMIE D'ÉNERGIE OU STANDARD.

LE RÉGLEMENT DE L'UNION EUROPÉENNE INDIQUE QUE LES APPAREILS ÉLECTRONIQUES NE DOIVENT PAS DÉPASSER UNE CONSOMMATION D'ÉLECTRICITÉ DE 0,5 W EN MODE VEILLE (DIRECTIVE EUROPÉENNE SUR LES PRODUITS LIÉS À L'ÉNERGIE OU ERP). C'EST POURQUOI LE PARAMÈTRE D'USINE PAR DÉFAUT DU ACTON EST LE MODE ÉCONOMIE D'ÉNERGIE, CAR CE MODE PERMET D'ÉCONOMISER BEAUCOUP PLUS D'ÉNERGIE QUE LE MODE STANDARD.

COMME SON NOM L'INDIQUE, L'UTILISATION DE CE MODE PERMET D'ÉCONOMISER DE L'ÉNERGIE. QUAND VOUS ARRÊTEZ DE LIRE DE LA MUSIQUE, LE ACTON PASSE EN ÉTAT DE FAIBLE CONSOMMATION D'ÉNERGIE, 20 MINUTES PLUS TARD. LE MODE ÉCONOMIE D'ÉNERGIE PEUT ÊTRE DÉSACTIVÉ SI VOUS SOUHAITEZ QUE LE ACTON DÉMARRE AUTOMATIQUÉMENT ET RESTE VISIBLE DANS VOTRE LISTE D'APPAREILS BLUETOOTH, 20 MINUTES PLUS TARD. POUR DÉSACTIVER LE MODE ÉCONOMIE D'ÉNERGIE, BASCULEZ SIMPLEMENT L'INTERRUPTEUR EN MODE STANDARD.



048.

## MODES ÉCONOMIE D'ÉNERGIE & STANDARD

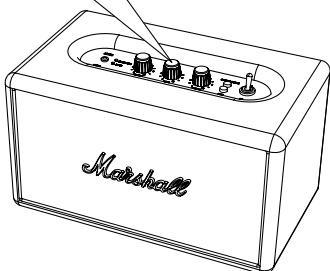
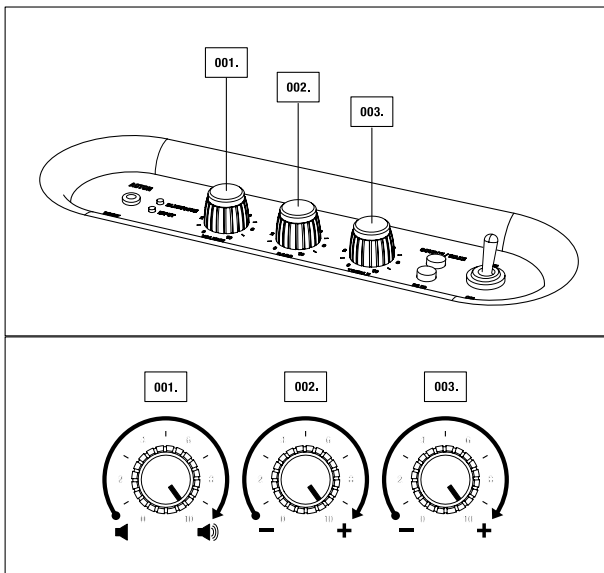
**001. MODE VEILLE ÉCONOMIE D'ÉNERGIE:** LE ACTON PASSERA EN MODE VEILLE ÉCONOMIE D'ÉNERGIE APRÈS UNE PÉRIODE DE 20 MINUTES ÉCOULÉE SANS RECEVOIR DE SIGNAL SONORE. SI VOUS AVEZ CHOISI D'UTILISER LE MODE VEILLE ÉCONOMIE D'ÉNERGIE, LE ACTON NE SE RÉVEILLERA PAS AUTOMATIQUÉMENT LORSQUE VOUS COMMENCEREZ À LIRE DE LA MUSIQUE ET NE S'AFFICHERA PAS COMME APPAREIL DISPONIBLE DANS VOTRE LISTE BLUETOOTH, APRÈS ÊTRE PASSÉ EN ÉTAT DE FAIBLE CONSOMMATION. POUR ACTIVER LE ACTON ET LIRE DE LA MUSIQUE À PARTIR DE N'IMPORTE QUELLE SOURCE APRÈS QUE L'UNITÉ SOIT PASSÉE EN MODE VEILLE, APPUYEZ UNE FOIS SUR LE BOUTON RÉVEIL. CELA REDONNERA VIE AU ACTON ET IL SERA PRÊT À PRENDRE LA LECTURE.

**002. MODE VEILLE STANDARD:** LE ACTON PASSERA EN MODE VEILLE STANDARD APRÈS UNE PÉRIODE DE 20 MINUTES ÉCOULÉE SANS RECEVOIR DE SIGNAL SONORE. SI VOUS AVEZ CHOISI D'UTILISER LE MODE VEILLE STANDARD, LE ACTON SE "RÉVEILLERA" AUTOMATIQUÉMENT LORSQUE VOUS COMMENCEREZ À LIRE LA DERNIÈRE SOURCE. PAR EXEMPLE, SI UNE SOURCE CONNECTÉE PAR CÂBLE COMMENCE À SE METTRE EN MARCHE, LE HAUT-PARLEUR SE RÉVEILLE AUTOMATIQUÉMENT LORSQUE CETTE SOURCE EST SÉLECTIONNÉE. SI UN APPAREIL BLUETOOTH A ÉTÉ UTILISÉ COMME DERNIÈRE SOURCE, LE SIMPLE FAIT DE TOUCHER LE DERNIER APPAREIL BLUETOOTH À AVOIR ÉTÉ UTILISÉ RÉVEILLERA AUTOMATIQUÉMENT LE ACTON. SI VOUS VOULEZ FAIRE MARCHER UN AUTRE APPAREIL BLUETOOTH À LA PLACE DU DERNIER APPAREIL UTILISÉ, APPUYEZ UNE FOIS SUR LE BOUTON RÉVEIL POUR LIRE À NOUVEAU LA MUSIQUE.

## RÉGLAGE DU VOLUME/DÉS BASSES/DÉS AIGUS

TOURNEZ LE BOUTON POUR RÉGLER:

- 001. LE VOLUME
- 002. LES BASSES
- 003. LES AIGUS



050.

## INFORMATIONS TECHNIQUES

### SPÉCIFICATIONS SONORES:

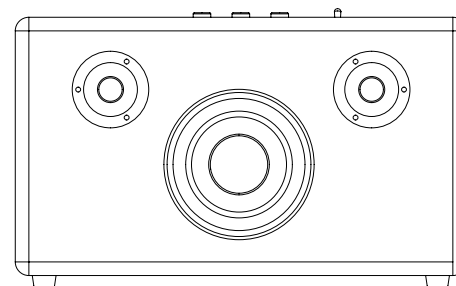
- HAUT-PARLEURS STÉRÉO ACTIFS AVEC BASS REFLEX SYSTEM
- CONTRÔLES DES BASSES ET DES AIGUS
- AMPLIFICATEUR DE CLASSE D: 2 X 8 W + 1 X 25
- HAUT-PARLEUR DE GRAVES: 1 X 4"
- TWEETER: 2 X 3/4", REFROIDI PAR FERROFLUIDE
- RENDEMENT ACOUSTIQUE (SLP) MAX. : RENDEMENT ACOUSTIQUE (SLP) MAX: SLP DE 100 dB @ 1 M (PLAN-MASSÉ 300 Hz, 1 % THD)
- GAMME DE FRÉQUENCE: 50 À 20 000 Hz
- FRÉQUENCE DE TRANSFERT: 4 200 Hz

### CONNECTIVITÉ:

- BLUETOOTH: VERSION STANDARD 4.0 + EDR
- ALIMENTATION - 3,5 MM: 1 X

### INFORMATIONS TECHNIQUES:

- TENSION D'ENTRÉE SECTEUR: ALIMENTATION 100-240 VCA/70 W
- MIN./MAX. ABSOLU: 90 À 264 VCA
- FRÉQUENCE SECTEUR: 50 À 60 Hz
- CONSOMMATION ÉLECTRIQUE DE CRÊTE: 70 W
- DEUX MODES VEILLE: MODE ÉCONOMIE D'ÉNERGIE (0,40 W) ET MODE STANDARD (3,5 W)
- FLUX ÉNERGÉTIQUE MAX.: 50 W RMS
- POIDS: 3,00 KG
- DIMENSIONS: 265 X 160 X 150 MM



REMARQUE: LA FAÇADE N'EST PAS AMOVIBLE. CETTE ILLUSTRATION VISE UNIQUEMENT À MONTRER LA DISPOSITION INTÉRIÈRE DU HAUT-PARLEUR. N'ESSAYEZ PAS DE RETIRER LA FAÇADE, VOUS RISQUEZ D'ENDOMMAGER VOTRE HAUT-PARLEUR ACTIF.

*Marshall*  
AMPLIFIERS

## DÉPANNAGE

## ACTON

### PROBLÈME

### CAUSE

### ACTION

**LE HAUT-PARLEUR NE S'ALLUME PAS.**

Le cordon d'alimentation n'est pas branché à la prise murale ou à la prise jack à l'arrière du haut-parleur.

Branchez le cordon d'alimentation n'est pas branché à une prise murale qui fonctionne et branchez la fiche dans la prise jack à l'arrière du haut-parleur.

**LE SON EST FAIBLE OU IL N'Y A PAS DE SON DU TOUT.**

Le cordon/câble d'entrée/câble de signal 3,5 mm n'est pas correctement connecté au haut-parleur ou au lecteur de musique.

Débranchez et rebranchez le cordon/câble d'entrée/câble de signal 3,5 mm sur le haut-parleur et le lecteur de musique.

Le volume est trop bas sur le haut-parleur.

Augmentez le volume sur le haut-parleur.

Le volume est trop bas sur le lecteur de musique.

Augmentez le volume sur le lecteur de musique.

**LE SON EST DISTORDU.**

Le volume est trop haut.

Baissez le volume.

Le fichier audio original (MP3) est de mauvaise qualité.

Essayez un autre fichier audio (MP3) ou un autre lecteur.

Le volume de lecteur est trop élevé.

Baissez le volume de lecture avec le bouton de volume ou réduisez le niveau sonore sur le lecteur de musique.

Trop de boost sur les basses ou les aigus.

Baissez la commande de volume sur le panneau de commande et/ou sur le lecteur de musique. Réduisez le boost des basses sur le panneau de commande ou le boost/l'égalisation excessifs des basses sur le lecteur de musique.

**CRAQUEMENTS/CLIQUEMENTS IMPORTANTS SUR LES PASSAGES/TRANSITIONS PUISSANTS.**

Coupure lorsque l'amplificateur n'est plus alimenté.

Baissez le volume du haut-parleur ou du lecteur de musique. Réduisez le boost sur les basses.

**PERFORMANCES ALÉATOIRES.**

Interférence avec une autre source ou un autre appareil électronique.

Déplacez le haut-parleur ou arrêtez/déplacez d'autres appareils électroniques.

## DÉPANNAGE BLUETOOTH

## ACTON

### PROBLÈME

### CAUSE

### ACTION

**LE BLUETOOTH NE SE CONNECTE PAS.**

Le Acton est trop loin de votre appareil lors du processus de couplage.

Rapprochez le Acton de l'appareil Bluetooth lors du processus de couplage.

**LA CONNEXION BLUETOOTH NE FONCTIONNE PAS AUSSI BIEN QU'ELLE LE DEVRAIT.**

Vous devez vous trouver dans une zone de faible réception.

Déplacez-vous dans une zone de meilleure réception pour améliorer la connectivité Bluetooth.

**LA QUALITÉ DU SON EST MÉDIOCRE LORS DE LA CONNEXION BLUETOOTH.**

Plus la distance entre le Acton et l'appareil Bluetooth est importante, moins la qualité du son sera bonne.

Rapprochez le Acton de l'appareil Bluetooth. Si la distance dépasse la portée sans fil de l'appareil Bluetooth, la connexion sera perdue.

**LA CONNEXION BLUETOOTH EST ROMPUE OU INTERROMPUE.**

La connexion Bluetooth ne fonctionne que lorsqu'elle est près de l'appareil. La connexion est automatiquement rompue si l'appareil Bluetooth est déplacé hors de la zone. La connexion peut même être affectée par des obstacles comme les murs ou les portes.

Assurez-vous que le Acton se trouve près de l'appareil Bluetooth et n'est pas obstrué par des obstacles tels que les murs ou les portes.

**LE HAUT-PARLEUR ACTON NE PARVIENT PAS À TROUVER UNE CONNEXION BLUETOOTH.**

Le haut-parleur ne peut correctement effectuer de recherche ou se connecter dans les cas suivants:

- Si un puissant champ électrique se trouve dans les environs du Acton.
- Si l'appareil Bluetooth est éteint, indisponible ou ne fonctionne pas comme il le devrait.
- Veuillez noter que des objets comme, par exemple, les fours micro-ondes, les adaptateurs réseau sans fil, les tubes fluorescents et les gazinières utilisent la même gamme de fréquence que l'appareil Bluetooth, ce qui peut entraîner des perturbations électriques.

Veillez vous assurer qu'aucune interférence électrique ne se trouve dans les environs du Acton, que votre appareil Bluetooth est allumé et fonctionne correctement.



#### REMARQUES:

- UN APPAREIL BLUETOOTH PEUT PROVOQUER DES DÉFAUTS TECHNIQUES OU RELIÉS AU SON, EN FONCTION DE L'UTILISATION, DANS LES CAS SUIVANTS :
  - LORSQU'UNE PARTIE DU CORPS EST EN CONTACT AVEC LE SYSTÈME DE TRANSMISSION/RÉCEPTION DE L'APPAREIL BLUETOOTH OU DU HAUT-PARLEUR ACTON.
  - VARIATIONS ÉLECTRIQUES DUES À DES OBSTACLES COMME LES MURS, LES ANGLES, ETC.
  - EXPOSITION À DES PERTURBATIONS ÉLECTRIQUES PROVENANT D'APPAREILS DE MÊME BANDE DE FRÉQUENCE, COMME PAR EXEMPLE LES ÉQUIPEMENTS MÉDICAUX, LES FOURS MICRO-ONDES ET LES RÉSEAUX SANS FIL.
- CET APPAREIL SANS FIL PEUT ENTRAÎNER DES PERTURBATIONS ÉLECTRIQUES AU COURS DE SON UTILISATION.
- VOUS N'AVEZ PAS BESOIN DE SAISIR LE CODE PIN (MOT DE PASSE) LORSQUE VOUS CONNECTEZ L'APPAREIL BLUETOOTH AU HAUT-PARLEUR ACTON. SI LA FENÊTRE DE SAISIE DU CODE PIN S'AFFICHE, VOUS DEVEZ SAISIR <0000>.
- VOUS NE POUVEZ PAS CONNECTER UN APPAREIL BLUETOOTH QUI NE PREND EN CHARGE QUE LA FONCTION ZONE MAINS-LIBRES.