



MARQUE: MELLITA

REFERENCE: LOOK IV

CODIC: 4080408



LOOK®



**DE** Gebrauchsanleitung  
**GB** Operating Instructions  
**FR** Mode d'emploi  
**NL** Gebruiksaanwijzing  
**IT** Istruzioni d'uso  
**ES** Instrucciones de Uso

**DK** Brugsanvisning  
**SE** Bruksanvisning  
**NO** Bruksanvisning  
**FI** Käyttöohje  
**RU** Руководство  
по эксплуатации

DE

GB

FR

NL

IT

ES

DK

SE

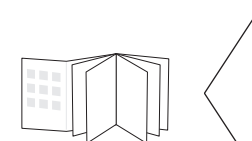
NO

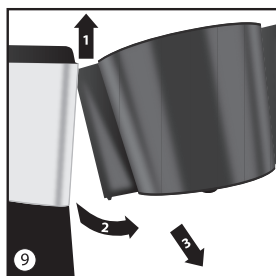
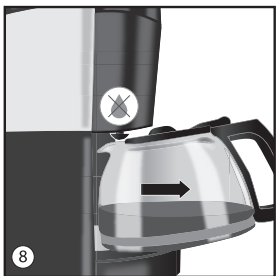
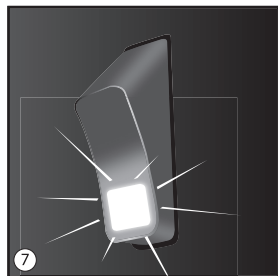
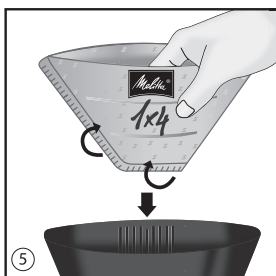
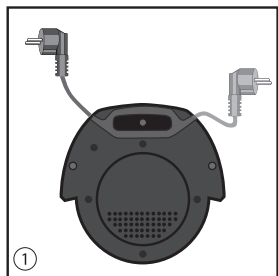
FI

RU



- A** Ein-/Ausschalter | On/Off-Switch | Bouton On/Off | Aan/uit-schakelaar | Tasto ON/OFF | Interruttore Encender/Apagar | Forsænket greb til fjernelse af vandtank | handtag för att ta bort vattenbehållaren | på/av-knapp | On/Off -klytkin | кнопка выключения
- B** Wassertankdeckel | water tank lid | couvercle du réservoir à eau | deksel van het waterreservoir | il coperchio del serbatoio dell'acqua | Tapa del depósito de agua | vandtankens låg | locket till vattentanken | lokk til vanntank | vesisäiliön kansi | крышка резервуара для воды
- C** Wassertankskala | water level display | Indicateur du niveau d'eau | waterpeilindicator op de watertank | la scala graduata del serbatoio | Indicador nivel del agua | vandstands skala | nivågraderingen på tanken | skalering på vanntank | vesisäiliön mitta-asteikko | индикатор уровня воды
- D** Griff zum Öffnen des Schwenkfilters | handle to open the swivel filter | porte-filtre amovible avec poignée | Manivela para abrir el filtro giratorio | Greep om de zwenkfilter te openen. | Maniglia per aprire il filtro oscillante | håndtag til at åbne svingfilter | handtag att öppna filterbehållaren | håndtak til å åpne filterbeholderen | Suodatusupillon aukaisukahva | ручка для открывания поворотного держателя фильтра
- E** Aroma Selector | Selecteur d'arôme | aromavelger
- F** Tropfstopp | drip stop | système anti-gouttes | druppelstop | la protezione antigocciolamento | dispositivo antigoteo | drypstoppet | droppstopp | dryppestopp | tippalukko | противокапельный клапан






## Cher client, chère cliente,

Nous vous remercions d'avoir choisi notre cafetière filtre Look®. Nous vous souhaitons entière satisfaction.

Si vous souhaitez avoir des renseignements complémentaires ou si vous avez des questions, veuillez-vous adresser à Melitta® ou visitez notre site Internet [www.melitta.fr](http://www.melitta.fr), [www.melitta.be](http://www.melitta.be)

## Pour votre sécurité

 L'appareil est conforme aux normes européennes en vigueur.

L'appareil a été contrôlé et certifié par des instituts de tests indépendants :



Veuillez lire les consignes de sécurité et le mode d'emploi dans leur intégralité. Afin d'éviter tout danger, respectez les consignes de sécurité ainsi que le mode d'emploi. Melitta® décline toute responsabilité en cas de dommages résultant d'un non-respect des consignes.

## 1. Consignes de sécurité

- L'appareil est destiné à un usage domestique, c'est-à-dire à une préparation de café dans des quantités domestiques habituelles. Tout autre usage n'est pas conforme aux dispositions et peut mener à des dommages corporels et matériels. Melitta® décline toute responsabilité en cas de dommages résultant d'une utilisation non conforme aux dispositions.
- Branchez l'appareil uniquement à une prise de courant sécurisée et installée conformément à la réglementation.
- Débranchez l'appareil du réseau électrique lorsque vous ne l'utilisez pas pendant une période prolongée.
- Au cours de l'utilisation, des éléments de l'appareil deviennent très chauds, comme la plaque chauffante et la sortie de vapeur du porte-filtre. Évitez le contact avec ces éléments ainsi qu'avec la vapeur chaude.
- Veuillez ne pas ouvrir le porte-filtre pendant le fonctionnement de l'appareil.
- Veillez à ce que le cordon d'alimentation ne soit pas en contact avec la plaque chauffante chaude.
- Veuillez ne pas utiliser l'appareil si le cordon d'alimentation est endommagé.
- Veuillez ne jamais plonger l'appareil dans l'eau.
- Veuillez ne pas placer la verseuse en verre au micro-onde.
- Cet appareil peut être utilisé par des enfants âgés de 8 ans et plus, sous surveillance ou s'ils ont reçu des consignes relatives à une utilisation de l'appareil en toute sécurité et ont compris les dangers pouvant en résulter. Le nettoyage et la maintenance ne doivent

pas être effectués par des enfants, sauf s'ils sont âgés de 8 ans ou plus et sont surveillés. L'appareil et le cordon d'alimentation doivent être tenus à distance des enfants de moins de 8 ans.

- L'appareil peut être utilisé par des personnes ayant des capacités physiques, sensorielles ou mentales réduites ou ayant un manque d'expérience et / ou de connaissance, si elles sont surveillées ou ont reçu des instructions concernant l'utilisation en toute sécurité de l'appareil et ont compris les dangers qui en résultent.
- Les enfants ne doivent pas jouer avec l'appareil.
- Le remplacement du cordon d'alimentation et toutes les autres réparations doivent être effectués uniquement par le service client Melitta® ou par un réparateur agréé.

## 2. Avant la première utilisation

- Assurez-vous que le voltage de votre réseau électrique domestique concorde avec l'indication de la plaque signalétique sur le socle de l'appareil.
- Raccordez l'appareil au réseau électrique. Vous pouvez ranger le cordon non utilisé dans l'espace prévu à cet effet. ①
- Le parfait fonctionnement de tous les appareils est contrôlé lors de la production. À cet effet, votre appareil peut, par exemple, contenir des restes d'eau. Afin de nettoyer l'appareil, rincez-le à deux reprises avec une quantité d'eau maximale, sans filtre ni café.
- Pour un plaisir optimal de café et pour une manipulation confortable, l'appareil est équipé de différentes fonctions. Ces fonctions sont expliquées ci-après.

## 3. Préparation du café

- Assurez-vous que l'appareil est raccordé au réseau électrique.
- Ouvrez le couvercle du réservoir à eau. ②
- À l'aide de la verseuse en verre, remplissez le réservoir à eau avec la quantité d'eau froide souhaitée. Grâce à l'échelle du réservoir ③, vous pouvez mesurer le nombre souhaité de tasses. Petit symbole de tasse = environ 85 ml de café par tasse, grand symbole de tasse = environ 125 ml de café par tasse
- Fermez le couvercle du réservoir à eau et placez la verseuse en verre avec son couvercle fermé dans l'appareil.
- Ouvrez le porte-filtre pivotant ④ du côté gauche.
- Ouvrez un filtre Melitta® 1x4® et placez-le dans le porte-filtre. ⑤ Pressez manuellement le filtre dans le porte-filtre afin de garantir un placement optimal.
- Disposez du café moulu dans le filtre. Dosez selon votre goût personnel. Nous recommandons l'utilisation de 6 g de café moulu par grande tasse.
- Faites pivoter le porte-filtre afin qu'il soit à nouveau dans l'appareil. Un clic audible vous signale que le porte-filtre est enclenché.
- Grâce au **sélecteur d'arôme** Melitta® ⑥, vous pouvez régler le goût de votre café en un seul mouvement : de léger / aromatique (☺) à corsé / intense (☹).

- Allumez l'appareil ⑦. La préparation du café commence.
- Après la préparation, la plaque chauffante maintient le café chaud et s'éteint automatiquement environ 40 minutes après l'allumage de l'appareil. Cela évite une consommation énergétique inutile et économise de l'énergie. Bien entendu, vous pouvez aussi éteindre l'appareil manuellement à tout moment.
- Le système anti-gouttes empêche que des gouttes de café coulent lorsque vous enlevez la verseuse de l'appareil. ⑧
- Vous pouvez retirer facilement le filtre à l'aide du porte-filtre amovible.

## 4. Nettoyage et entretien

### Nettoyage extérieur

- Vous pouvez nettoyer l'extérieur de la cafetière avec un tissu doux et humide.
- La verseuse en verre avec son couvercle, l'élément filtrant et le porte-filtre pivotant ⑨ peuvent être lavés au lave-vaisselle.
- Lorsqu'elle est froide, la plaque chauffante peut être nettoyée avec un tissu doux et humide.

### Détartrage

Selon la dureté de l'eau, l'appareil peut s'entartrer avec le temps. Lorsque l'appareil est entartré, la consommation d'énergie augmente puisque la couche de calcaire dans l'élément chauffant empêche une diffusion optimale de l'énergie de chauffe dans l'eau. Afin d'éviter tout dommage, l'appareil doit être régulièrement détartré.


#### 1. Détartrage

- Dosez le détartrant liquide selon les indications du fabricant et versez-le dans le réservoir à eau. Nous recommandons l'utilisation de Melitta® Anti Calc Filter Café Machines.
- Allumez l'appareil et procédez selon les instructions d'utilisation du fabricant du détartrant.
- Lorsque le détartrant liquide est passé entièrement, éteignez immédiatement l'appareil.

#### 2. Lavage

- Après l'étape 1, l'appareil doit être lavé avec de l'eau fraîche. Pour cela, après un bref refroidissement de l'appareil (environ deux minutes), remplissez l'appareil avec la quantité d'eau maximale.
- Allumez l'appareil et laissez l'eau passer complètement. Éteignez ensuite immédiatement l'appareil.
- Répétez le processus de lavage une nouvelle fois.

### Traitement des déchets


- Les appareils portant le symbole  sont soumis à la norme européenne WEEE (Waste Electrical and Electronic Equipment).
- Les appareils électriques ne font pas partie des ordures ménagères. Éliminez l'appareil en respectant l'environnement, via des systèmes de collectes appropriés.
- Les matériaux d'emballage sont des matières premières et recyclables. Veuillez les réintégrer dans le circuit des matières premières.

### Beste klant,

Hartelijk dank dat u gekozen hebt voor ons filterkoffzetapparaat Look®. Wij wensen u veel plezier met uw aankoop.

Wanneer u aanvullende informatie wenst of vragen heeft, kunt u contact opnemen met Melitta® of onze website bezoeken: [www.melitta.nl](http://www.melitta.nl), [www.melitta.be](http://www.melitta.be)

### Voor uw veiligheid

 Het apparaat voldoet aan de geldende Europese richtlijnen.

Het apparaat is door onafhankelijke testinstituten gecontroleerd en gecertificeerd:



Neem de veiligheidsinstructies en de gebruiksaanwijzing volledig door. Neem de veiligheids- en bedieningsinstructies in acht om gevaren te voorkomen. In geval van niet-naleving aanvaardt Melitta® geen aansprakelijkheid voor de eventueel ontstane schade.

### 1. Veiligheidsinstructies

- Het apparaat is bedoeld voor huishoudelijk gebruik, d.w.z. voor de bereiding van koffie in huishoudelijke hoeveelheden. Elk ander gebruik geldt als niet-reglementair en kan leiden tot materiële schade of lichamelijk letsel. Melitta® kan niet aansprakelijk worden gesteld voor schade die het gevolg is van niet-reglementair gebruik.
- Sluit het apparaat alleen aan op een reglementair geïnstalleerde gearde contactdoos.
- Trek de stekker uit het stopcontact wanneer het apparaat langere tijd niet gebruikt wordt.
- Bepaalde delen van het apparaat, bijv. de warmhoudplaat en de stoomuitlaat aan de filter, worden zeer heet tijdens het gebruik. Raak deze delen niet aan en vermijd contact met de hete stoom.
- Laat de filter onaangeroerd terwijl de koffie gezet wordt.
- Zorg ervoor dat het netsnoer de hete warmhoudplaat niet raakt.
- Gebruik het apparaat niet als het netsnoer beschadigd is.
- Dompel het apparaat nooit in water.
- Gebruik de glazen kan niet in de magnetron.
- Het apparaat kan gebruikt worden door kinderen vanaf 8 jaar, op voorwaarde dat er iemand toezicht houdt. Er dient aan kinderen duidelijk uitgelegd te worden hoe het apparaat veilig te gebruiken. Wijs hen op de gevaren die eraan verbonden zijn en zorg ervoor dat dit voldoende begrepen is. Laat de reiniging en het onderhoud niet uitvoeren door kinderen jonger dan 8 jaar. Ook bij kinderen van 8 jaar en ouder dient er steeds toezicht gehouden te worden. Houd het apparaat en het netsnoer buiten het bereik van kinderen jonger dan 8 jaar.