



MARQUE: iROBOT
REFERENCE: BRAAVA 390 T
CODiC: 4197780

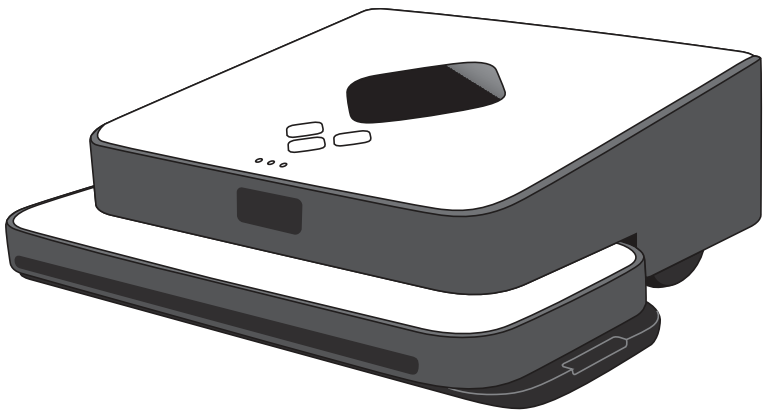


NOTICE
↓

iRobot®

Braava®

Robot nettoyeur de sol
Série 300 - Manuel de l'utilisateur



Bienvenue !

iRobot®

Cher propriétaire de modèle iRobot® Braava®,

Bienvenue dans l'univers d'iRobot ! En tant que propriétaire du nouveau modèle de robot nettoyeur de sol iRobot Braava, vous rejoignez une communauté mondiale d'utilisateurs qui, tout comme vous, ont découvert un moyen nettement plus simple pour nettoyer leurs sols.

Désormais, il existe des robots conviviaux, qui sont là pour vous aider, dans votre maison ou à l'extérieur. Nous vous encourageons à nous faire part de vos remarques sur nos nouveaux robots révolutionnaires ! Pour participer, vous pouvez :

- Nous envoyer vos questions, vos commentaires ou vos demandes d'assistance à l'adresse **global.irobot.com**.

La robotique est une réelle révolution : merci de nous avoir rejoints ! Vos conseils nous aideront grandement à mettre au point des produits toujours plus performants, dont l'objectif est de changer votre monde de tous les jours, en mieux !

Toute l'équipe iRobot vous souhaite la bienvenue



Colin Angle
Co-fondateur et PDG
iRobot Corporation

Table des matières

Instructions de sécurité	4
Présentation du modèle Braava	6
Boutons et voyants lumineux	8
Batterie et charge	10
Modes Nettoyage à sec et humide	12
Nettoyage effectué par Braava	14
Navigation NorthStar®	16
Fonctionnement du modèle Braava	18
Entretien	22
Dépannage	24
Assistance à la clientèle	27

INSTRUCTIONS DE SÉCURITÉ IMPORTANTES

POUR RÉDUIRE LE RISQUE D'INCENDIE, DE CHOC ÉLECTRIQUE, OU DE BLESSURE

⚠ ATTENTION : ne pas exposer les pièces électroniques du modèle Braava, ni sa batterie ou son chargeur. Cet appareil n'est pas équipé de pièces réparables par l'utilisateur. Confiez les réparations à un professionnel qualifié.

AVERTISSEMENT : VEUILLEZ LIRE ET CONSERVER CES INSTRUCTIONS.

Pour éviter le risque de blessure ou de dommages, vous devez toujours observer les précautions de base suivantes :

- Lisez toutes les instructions concernant la sécurité et le fonctionnement du modèle Braava avant de l'utiliser.
- Lisez et observez tous les avertissements contenus dans ce manuel ou apposés sur le modèle Braava, le Cube et l'adaptateur.
- Utilisez uniquement le modèle Braava conformément aux spécifications exposées dans ce manuel.
- N'essayez pas de réparer ou de régler les fonctions électriques ou mécaniques, quelles qu'elles soient, de cet appareil. Une altération de ces fonctions comporte un risque, et annulera votre garantie.
- Sachez que les sols peuvent être glissants après un nettoyage avec le modèle Braava.
- Le modèle Braava fonctionne silencieusement. Lorsque vous vous déplacez dans la zone en cours de nettoyage avec le modèle Braava, évitez de marcher ou de trébucher sur ce dernier.

RESTRICTIONS D'UTILISATION

- Le modèle Braava n'est pas un jouet. Surveillez les enfants et les animaux domestiques lorsque vous utilisez le modèle Braava.
- Le modèle Braava est équipé de composants électriques. Ne le vaporisez pas, ne le rincez pas ou ne l'immergez pas dans l'eau. Nettoyez-le uniquement avec un chiffon humide.
- Le modèle Braava est conçu uniquement pour un usage à l'intérieur et pour les sols à revêtement dur.
- N'utilisez pas le modèle Braava pour aspirer des débris volumineux, des liquides répandus, de l'eau de Javel, de la peinture, ou d'autres produits chimiques.
- N'utilisez pas le modèle Braava à proximité d'objets en train de brûler ou d'émettre de la fumée.
- Avant d'utiliser le modèle Braava, retirez tous les objets fragiles de la surface à nettoyer, y compris les objets qui risqueraient de tomber si vous déplacez ou heurtez un meuble.
- Dégagez tous les câbles d'alimentation électrique et les cordons des stores et rideaux, afin de réduire le risque de chute d'objets.
- Bloquez physiquement les accès aux balcons ouverts à proximité de la zone à nettoyer.

- Assurez-vous que le chiffon de nettoyage ne flotte pas entre les brides de fixation car cela pourrait perturber les fonctions du capteur et empêcher un fonctionnement sûr. Consultez la page 18 pour en savoir plus.
- Si vous faites fonctionner le modèle Braava en mode nettoyage humide, ne l'utilisez pas dans des zones où l'humidité pourrait endommager des sols non terminés ou non fixés, ou des moquettes ou tapis fragiles.
- Faites fonctionner le modèle Braava à température ambiante. N'exposez pas ce modèle ou ses batteries au gel ou à une chaleur extrême.
- Cet appareil n'est pas conçu pour être utilisé par des personnes (y compris des enfants) souffrant de handicaps physiques, sensoriels ou mentaux, ou manquant d'expérience et de connaissances, à moins qu'elles n'aient pu bénéficier, par l'intermédiaire d'une personne responsable de leur sécurité, d'une surveillance ou d'instructions préalables concernant l'utilisation de l'appareil.

BATTERIE ET CHARGE

- Chargez le modèle à l'aide d'une prise de courant de 220-240 V CA standard uniquement.
- Utilisez uniquement l'adaptateur fourni pour charger le modèle Braava.
- Utilisez uniquement les batteries rechargeables agréées par le fabricant.
- N'utilisez pas un adaptateur si son cordon ou sa prise sont endommagés.
- Ne manipulez pas ou ne rechargez pas le modèle Braava si vous avez les mains mouillées.
- Débranchez toujours le modèle Braava de l'adaptateur avant le nettoyage.



Le symbole sur le produit ou son emballage indique :

Ne jetez aucun appareil électrique avec les déchets municipaux non triés, utilisez des installations de collecte spécifiques. Contactez l'administration locale pour obtenir des informations concernant les systèmes de collecte disponibles. Si des appareils électriques sont jetés dans des sites d'enfouissement ou des décharges, des substances dangereuses peuvent s'en échapper et polluer les nappes phréatiques puis pénétrer dans la chaîne alimentaire et nuire à votre santé et à votre bien-être. Lorsqu'il remplace un appareil ancien par un nouveau, le revendeur a l'obligation légale d'assurer gratuitement la mise au rebut de votre ancien appareil.

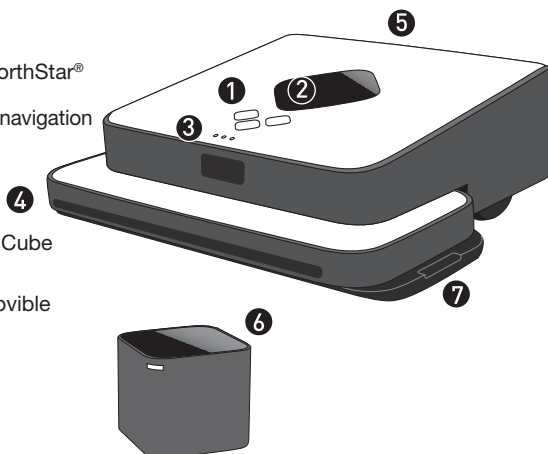
Avertissement : le modèle Braava est équipé d'une interface logicielle afin de permettre au fabricant de fournir des mises à jour pour le microprogramme interne, pour le cas où ces mises à jour seraient disponibles pour les utilisateurs. Toute tentative d'accès, de récupération, de copie, de modification, de distribution ou d'utilisation de quelque manière que ce soit du logiciel Braava est strictement interdite.

⚠ AVERTISSEMENT : les changements ou modifications qui n'ont pas été expressément approuvés par iRobot risquent d'annuler votre garantie.

Présentation du modèle Braava

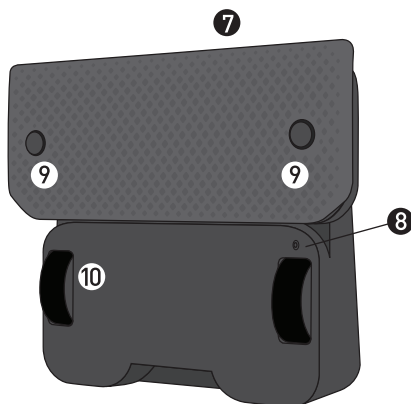
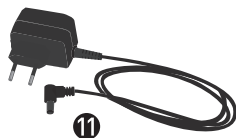
Braava

- ① Boutons de commande
- ② Capteur de navigation NorthStar®
- ③ Indicateur du système de navigation
- ④ Pare-chocs
- ⑤ Poignée
- ⑥ Bouton Marche/Arrêt du Cube (angle arrière)
- ⑦ Support de lingettes amovible

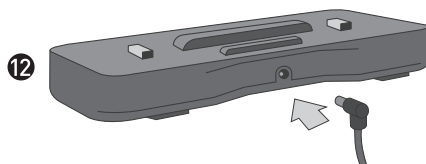


Cube de navigation NorthStar®

- ⑧ Port de charge de la batterie
- ⑨ Capteurs de zones de transition sur le sol
- ⑩ Garde-roue
- ⑪ Adaptateur de charge



- ⑫ Station de recharge rapide (fourni avec certains modèles)



Support de lingettes multifonction

Pour le nettoyage à sec ou humide, avec des chiffons en microfibre, jetables ou autres.

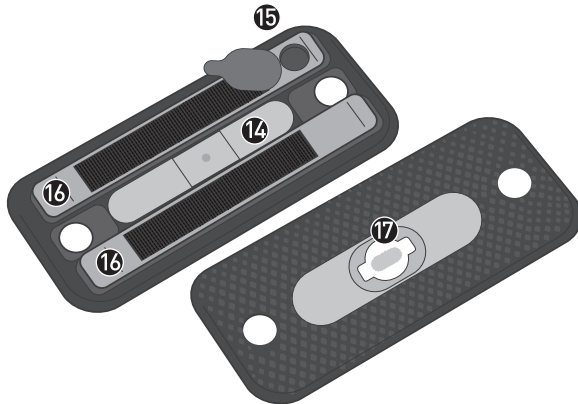
- 13 Brides de fixation du chiffon
- 14 Gouttière centrale pour les capteurs de zones de transition sur le sol



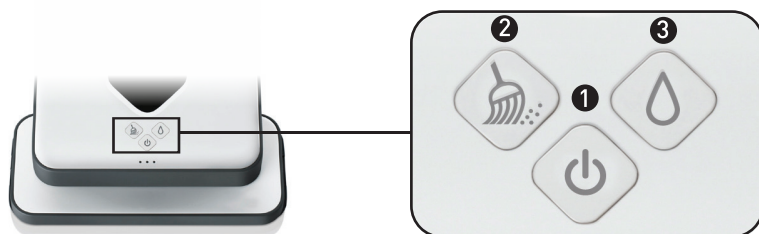
Réservoir Pro-Clean (fourni avec certains modèles)

Pour le mode humide, avec le chiffon en microfibre bleu Pro-Clean.

- 15 Bouchon de remplissage
- 16 Réservoir
- 17 Mèche



Boutons et voyants lumineux



① Bouton d'alimentation

Appuyez une fois sur ce bouton pour mettre le modèle Braava en marche. Maintenez le bouton appuyé pendant deux secondes pour arrêter le modèle Braava.

Voyant bleu fixe : appareil en marche.

Voyant rouge clignotant : affaiblissement de la batterie.

Voyant rouge fixe : batterie très faible (devant être rechargée).

② Bouton Nettoyage à Sec

À utiliser avec des chiffons secs.

Appuyez une fois sur ce bouton pour démarrer le nettoyage.* En cours de nettoyage, appuyez sur ce bouton pour mettre ce dernier en pause.

Voyant bleu fixe : mode nettoyage à sec activé.

Voyant bleu clignotant : mode nettoyage à sec en pause.

③ Bouton Nettoyage Humide

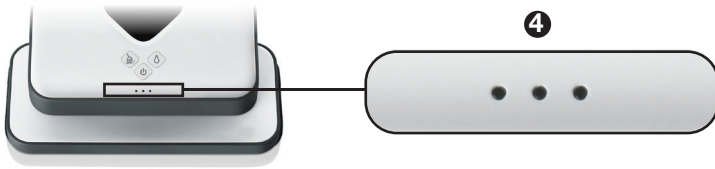
À utiliser avec des chiffons humides.

Appuyez une fois sur ce bouton pour démarrer le nettoyage.* En cours de nettoyage, appuyez sur ce bouton pour mettre ce dernier en pause.

Voyant bleu fixe : mode nettoyage humide activé.

Voyant bleu clignotant : mode nettoyage humide en pause.

**Si vous maintenez enfoncé le bouton du mode de nettoyage, vous activerez le mode de nettoyage rapide. Voir page 15.*



④ Indicateurs du système de navigation

Connexion au système NorthStar

Voyant bleu clignotant (1) : établissement de la connexion.

Voyant bleu fixe (1 à 3) : appareil verrouillé sur le Cube NorthStar.

Le nombre de voyants lumineux indique la puissance de la connexion du système Braava au système de navigation, 3 étant la plus puissante. Si aucun voyant ne s'allume, cela signifie que le modèle Braava ne détecte pas le signal Northstar.

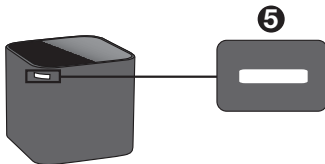
Autres états

Voyants bleus clignotant en séquence : traitement des informations.

Voyants bleus clignotant par intermittence : mode Veille.

Voyant central rouge : erreur*.

*Pour en savoir plus, veuillez consulter la section relative au dépannage.



⑤ Voyants lumineux du Cube de navigation NorthStar®

Voyant bleu clignotant : appareil en marche, signal d'émission.

Voyant bleu fixe : appareil en marche, appareil connecté au modèle Braava.

Voyant rouge fixe : batterie faible.

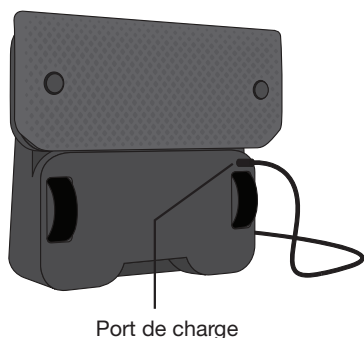
Batterie et charge

	Modo	Braava série 300 sans station de recharge	Braava série 300 avec station de recharge
En fonctionnement	Nettoyage à sec	Jusqu'à 4 heures	Jusqu'à 4 heures
	Nettoyage humide	2,5 heures	2,5 heures
En charge	S/O	4 heures*	2 heures

*2 heures avec le boîtier de recharge rapide (vendu séparément)

Charge

- Posez le modèle Braava sur son extrémité pour accéder au port de charge.
- Branchez l'adaptateur sur une prise électrique standard et sur le port de charge du modèle Braava.
- Chargez le modèle Braava jusqu'à ce qu'un voyant bleu fixe s'allume sur le bouton d'alimentation*.
- Il se peut que plusieurs cycles de charge soient nécessaires pour remplir la capacité complète du modèle Braava.



*Le voyant bleu indique en moyenne un niveau de charge de 80 % pour la batterie.

Les temps de fonctionnement et de charge peuvent être affectés par la température d'exploitation, le type de sol, etc.

CONSEIL : vous pouvez également charger le modèle Braava avec le boîtier de recharge rapide associé. Consulter les directives de la station pour connaître les détails (page 11).

⚠ ATTENTION : ne chargez pas le modèle Braava lorsque le réservoir Pro-Clean, ou un chiffon humide, est en place. Chargez le modèle à l'aide d'une prise de courant de 220-240 V CA uniquement. Utilisez uniquement l'adaptateur fourni pour charger le modèle Braava. Toujours débrancher le modèle Braava de l'adaptateur avant le nettoyage.

Station de recharge rapide

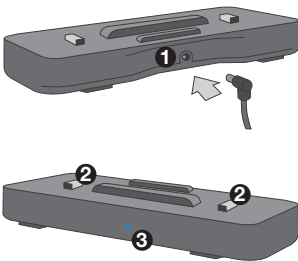
(Fourni avec certains modèles)

- Branchez l'adaptateur dans une prise électrique standard et l'autre extrémité du cordon dans la prise d'entrée de la station.
- Un voyant lumineux bleu apparaîtra à l'avant de la station.
- Placez simplement le Braava sur la station pour le recharger.
- Rechargez le Braava pendant environ 2 heures ou jusqu'à ce qu'un voyant lumineux bleu allumé en continu apparaisse sur le bouton d'alimentation du Braava.
- Retirez le Braava de la station avant d'appliquer des lingettes de nettoyage ou le support de lingettes Pro-Clean.
- Le délai de charge et la durée de fonctionnement pourront dépendre de la température d'opération, du type de sol et d'autres conditions.

❶ Prise d'alimentation

❷ Bornes de charge

❸ Indicateur lumineux



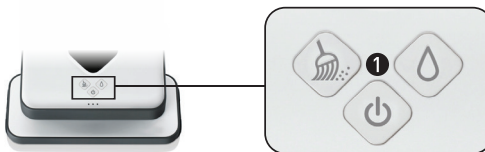
CONSEIL: L'adaptateur Braava est compatible avec la station et peut se brancher soit directement dans le Braava ou dans la station de recharge rapide.

⚠ MISE EN GARDE : Ne rechargez pas le Braava pendant que le réservoir Pro-Clean ou toute lingette mouillée est en place. Rechargez à l'aide d'une prise de courant standard uniquement. N'utilisez que l'adaptateur inclus avec le Braava. Consultez le manuel Braava pour prendre connaissance des avertissements de sécurité et des instructions.

Fourni avec certains modèles.

Indicateurs de charge

(Lorsque l'appareil est branché)



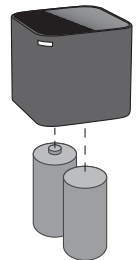
❶ Bouton d'alimentation

Clignotant rouge : Pile en cours de charge

Voyant bleu constant : Pile chargée

Le cube de navigation NorthStar

Le cube utilise 2 piles de type C. Le compartiment des piles se situe sur le fond du cube.



Veillez mettre au rebut toutes les piles conformément aux réglementations en trouvant un centre de recyclage près de chez vous.

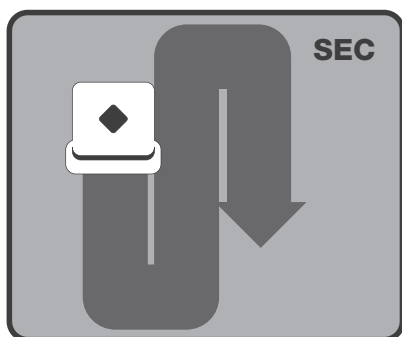
Modes Nettoyage à Sec et Humide

Le modèle Braava balaie et nettoie les sols en revêtement dur, à l'aide de chiffons secs et humides disponibles dans le commerce, ou avec les chiffons en microfibre réutilisables fournis.

Le modèle Braava n'est pas un aspirateur ; il n'est pas conçu pour une utilisation sur de la moquette.

Mode Nettoyage à Sec

Le mode nettoyage à sec est conçu pour nettoyer avec un *chiffon sec*.



En mode nettoyage à sec, le modèle Braava avance en ligne droite quand il commence à nettoyer, puis il nettoie le sol d'arrière en avant le long de lignes parallèles.

Ce mode est idéal pour éliminer la poussière, la saleté et les poils, et pour garantir chaque jour un sol propre et net.

Mode Nettoyage humide

Le mode nettoyage humide est conçu pour permettre un nettoyage avec un *chiffon humide*.



En mode nettoyage humide, le modèle Braava avance sur une courte distance vers un côté, revient légèrement en arrière, puis avance vers l'autre côté, alternant les déplacements vers la gauche et la droite au fur et à mesure qu'il progresse.

Cette action de serpillière permet de dissoudre et d'éliminer les saletés incrustées dans vos sols.

En mode nettoyage humide, le modèle Braava se règle automatiquement sur une plus petite surface de nettoyage, afin d'optimiser le nettoyage pendant que le chiffon est humide.

CONSEIL : commencez par le mode nettoyage à sec sec pour éliminer les saletés en surface, suivi du mode nettoyage humide pour un nettoyage plus en profondeur.

Chiffons de nettoyage

Chiffons jetables

À utiliser uniquement avec le tampon de nettoyage polyvalent.

- Le modèle Braava est compatible avec la plupart des chiffons de nettoyage jetables secs et pré-humidifiés, par exemple Swiffer®.
- Observez toujours le mode d'emploi et d'entretien fourni avec les chiffons de nettoyage secs ou humides pour l'entretien de vos sols.
- Veuillez noter que le modèle Braava n'est pas compatible avec les recharges Swiffer® WetJet®.

Chiffons en microfibre

Les chiffons en microfibre exclusivement prévus pour le modèle Braava peuvent être relavés et réutilisés.

- Les chiffons blancs peuvent être utilisés à sec avec le tampon de nettoyage polyvalent.
- Les chiffons bleus sont prévus pour le mode nettoyage humide et peuvent être utilisés avec le réservoir Pro-Clean ou le support de lingettes multifonction. Humidifiez le chiffon avant de l'utiliser.

⚠ AVIS : les chiffons humides peuvent ne pas convenir au nettoyage de sols non scellés. Si vous ne savez pas si vous pouvez nettoyer votre sol avec un chiffon humide, demandez au fabricant ou à l'installateur du revêtement de sol.

Types de sols

- Le modèle Braava est conçu pour nettoyer des sols en revêtement dur, y compris le parquet, le carrelage, le vinyle, le linoléum et le stratifié.
- Le modèle Braava est plus efficace sur des surfaces dures et lisses et peut ne pas fonctionner sur des carrelages irréguliers, sur des planchers excessivement cirés, ou sur des surfaces d'aspect rugueux telles que l'ardoise ou la brique qui peuvent accrocher le chiffon de nettoyage.

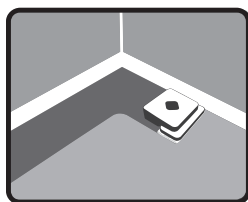
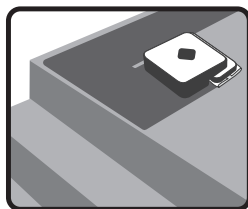
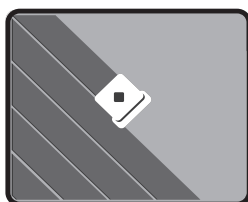
⚠ AVIS : le modèle Braava n'est pas conçu pour ramasser de gros débris. Avant de lancer le nettoyage avec Braava, ramassez les gros débris et vérifiez qu'il n'y a pas de graviers ou d'objets pointus, qui pourraient rayer le sol s'ils étaient pris sous le support de lingettes.

Nettoyage effectué par Braava

Braava nettoie votre sol de manière intelligente en établissant la carte géographique de la pièce dans laquelle il opère.

Cycle de nettoyage

- Braava nettoie votre maison en procédant par sections, en commençant par les zones se trouvant sur sa droite, puis en passant à celles qui se trouvent sur sa gauche.
- Lorsque les zones dégagées de chaque section sont nettoyées, Braava passe le long des bords des meubles et des murs.
- Lorsque le nettoyage est terminé, Braava revient vers son point de départ et s'arrête automatiquement.



Modèle de nettoyage

- Dans les zones dégagées, le modèle Braava nettoie méthodiquement votre sol d'arrière en avant.
- À mesure que le modèle Braava se retrouve devant des pieds de chaise, meubles et autres obstacles, il nettoie le sol autour d'eux, puis poursuit son chemin.
- Braava peut détecter les escaliers : il s'éloigne afin d'éviter une chute et revient vers la surface de nettoyage.

Par sécurité, placez une barrière devant les bords ou balcons sans saillie présentant un aplomb de 61 cm ou plus.

- Braava peut également détecter les zones recouvertes pas des tapis et les zones de transition plus élevées vers les espaces en moquette, afin de les éviter.

Note : si votre moquette est au même niveau que votre sol en revêtement dur, vous devrez peut-être ajouter une barrière temporaire pour fournir au modèle Braava une limite qu'il pourra détecter.

- Braava suit les murs et les bordures au fur à mesure qu'il les rencontre, ainsi qu'à la fin du nettoyage de chaque section.

Mode de nettoyage rapide

- Effectue un nettoyage 30 % plus rapide en concentrant le nettoyage sur les zones dégagées.
- Pour activer ce mode, appuyez sur le bouton nettoyage à sec ou nettoyage humide pendant 3 secondes.
- Vous entendez alors un bip, puis la mélodie signalant le début du nettoyage.
- Dans ce mode, le modèle Braava nettoie généralement la même zone que dans le mode de nettoyage standard. Par contre, il évite de nettoyer en détail le tour des meubles et certaines parois, pour gagner du temps.

Pause/reprise

Le modèle Braava se met en pause automatiquement si vous le soulevez ou si vous appuyez sur un bouton pendant qu'il effectue le nettoyage de la pièce.

- Le voyant bleu du mode de nettoyage se met à clignoter pour indiquer l'interruption du cycle. Pendant sa mise en pause, Braava enregistre les zones qu'il a déjà nettoyées.
- Pour relancer le nettoyage, placez le modèle Braava à une distance d'1,80 m du Cube, par rapport au point de départ, en le mettant dans la direction adoptée au départ.
- Appuyez sur le bouton clignotant correspondant au mode de nettoyage.
- Braava lance le nettoyage tout en déterminant sa position sur la carte qu'il a enregistrée. Une fois cette position confirmée, il se dirige vers une zone non traitée et reprend le nettoyage.
- Tout en identifiant sa position sur la carte enregistrée, il se peut qu'il doive nettoyer une zone une nouvelle fois ou explorer de nouvelles zones à nettoyer.
- Si vous relancez le nettoyage après avoir mis le modèle Braava en pause, il se peut que le nettoyeur prenne plus de temps pour déterminer sa position, selon sa distance par rapport au Cube.
- Pour mettre un terme à l'interruption et sortir du mode de nettoyage, mettez le modèle Braava hors tension en maintenant enfoncé le bouton d'alimentation pendant 2 secondes.

Note : le modèle Braava peut uniquement être mis en pause une fois qu'il s'est verrouillé sur le Cube de navigation NorthStar, au début du cycle de nettoyage.

Navigation NorthStar®

Le Cube de navigation NorthStar fonctionne comme une balise, en émettant un signal qui guide le nettoyage du modèle Braava.

Connexion au Cube de navigation NorthStar

- Quand le modèle Braava commence son nettoyage, il essaye d'établir une connexion avec le Cube de navigation NorthStar, repéré par un voyant lumineux bleu clignotant sur l'indicateur du système de navigation. Après connexion du modèle Braava avec le Cube, le voyant lumineux bleu reste fixe.
- L'indicateur du système de navigation signale également la portée du modèle Braava. À mesure que le modèle Braava atteint la limite de sa portée (par exemple, en sortant de la pièce ou en s'éloignant du Cube de navigation NorthStar), le nombre de voyants lumineux diminue.
- Le modèle Braava peut parfois revenir vers le Cube de navigation NorthStar pour confirmer sa position avant de poursuivre son trajet de nettoyage.
- Le modèle Braava élabore une nouvelle carte chaque fois qu'il commence un nouveau cycle de nettoyage, mais conserve la carte lorsqu'il est mis en pause pendant le cycle de nettoyage.

Nettoyage effectué sans le Cube de navigation NorthStar

- Étant donné que le Cube est un simple composant du système de navigation NorthStar, le modèle Braava peut continuer à effectuer le nettoyage en l'absence d'un signal en provenance de NorthStar. Toutefois, la zone de nettoyage sera plus petite et Braava ne pourra pas nettoyer les bordures dans chaque section.

Nettoyage effectué avec plusieurs Cubes de navigation NorthStar

- Lors d'un nettoyage à sec, le modèle Braava peut utiliser plusieurs Cubes NorthStar pour nettoyer une zone de 186 m² au maximum. Il peut passer d'un Cube à l'autre, allongeant sa zone de nettoyage grâce à chaque Cube rencontré.
- Il est possible d'utiliser plusieurs Cubes en mode nettoyage humide. Cependant, le modèle Braava limite sa zone de nettoyage humide à 32 m², afin d'optimiser l'utilisation du chiffon humide.

	Mode	Braava 300 series
Zone couverte	Nettoyage à sec	93 m ²
	Nettoyage humide	32 m ²

*Jusqu'à 180 m² avec un Cube NorthStar® supplémentaire (vendu séparément)

Configuration des Cubes de navigation NorthStar

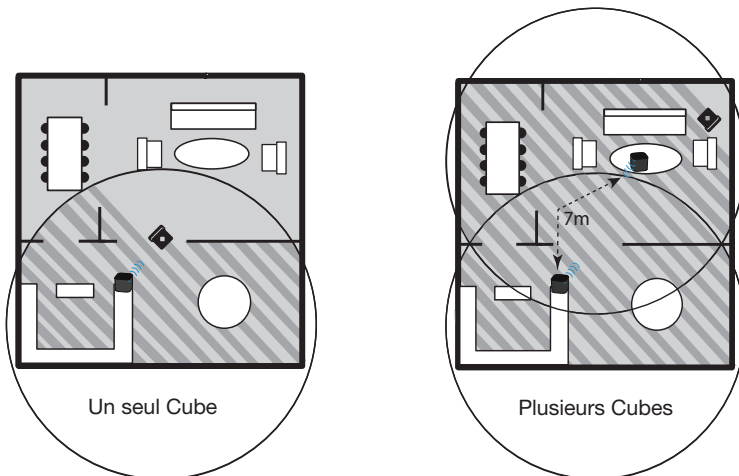
Utilisation du modèle Braava avec un seul Cube

- Placez le Cube au centre de la zone à nettoyer et démarrez le modèle Braava en le positionnant à une courte distance.
- Le modèle Braava nettoie la zone entourant le Cube. Ensuite, il peut se diriger vers d'autres pièces, selon le mode de nettoyage choisi et la portée du signal NorthStar.
- Si vous voulez nettoyer plusieurs pièces, positionnez le Cube dans la pièce la plus vaste, afin d'optimiser la portée de NorthStar.
- Une fois que le modèle Braava a terminé sa tâche, vous pouvez placer le Cube dans une autre pièce.

Utilisation du modèle avec plusieurs Cubes

- Utilisez un ou plusieurs Cubes supplémentaires (vendus séparément) pour étendre la zone de nettoyage du modèle Braava pour un seul passage.*
- Positionnez plusieurs Cubes dans des pièces ou zones en regard de la zone couverte par le premier Cube. En général, il est recommandé d'espacer les cubes de 6 à 7 m pour que les différentes zones de couverture du système NorthStar se chevauchent.
- Braava effectue automatiquement le nettoyage en passant d'un Cube à l'autre.

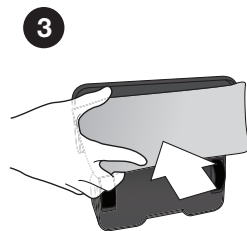
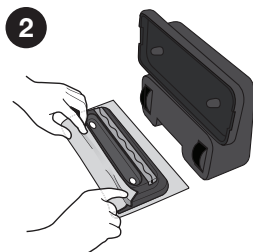
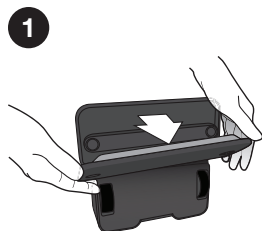
*Les Cubes sont programmés à l'avance selon différents canaux NorthStar, signalés sur la partie inférieure de chaque Cube. Les Cubes présentant différents canaux doivent être utilisés pour un nettoyage impliquant plusieurs Cubes.



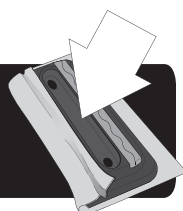
Fonctionnement du modèle Braava

Mise en place d'un chiffon de nettoyage

1. Déposez le modèle Braava sur le côté, puis retirez le support de lingettes.
2. Fixer un chiffon de nettoyage sec ou humide sur le support de lingettes multifonction. Déposez le support amovible sur un chiffon de nettoyage déplié. Fixez le chiffon en l'insérant sous les brides de fixation des deux côtés. Pour en savoir plus sur le réservoir Pro-Clean, consultez la page suivante.
3. Remettez le support de nettoyage en place. Les aimants vous aideront à le fixer correctement.



⚠ ATTENTION : assurez-vous que le chiffon de nettoyage ne flotte pas entre les brides de fixation, car cela pourrait perturber les fonctions du capteur et empêcher un fonctionnement sûr.

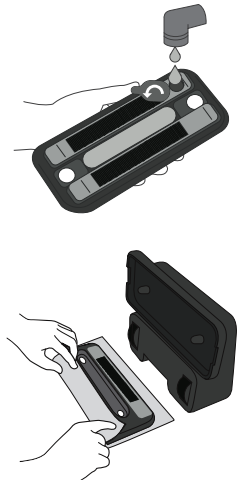


Utilisation du réservoir Pro-Clean

Ce tampon libère du liquide au fur et à mesure que le modèle Braava effectue son nettoyage, afin que le chiffon de nettoyage reste humide plus longtemps.

Remplissage du réservoir

1. Ouvrez le bouchon de remplissage en le tirant et en le faisant pivoter vers le côté.
2. Remplissez le réservoir avec de l'eau et remettez le bouchon en place, en appuyant fermement, afin d'éviter toute fuite. *Visitez le site global.irobot.com pour en savoir plus sur les autres solutions de nettoyage disponibles.*
3. Remplissez le réservoir au-dessus d'un évier, par exemple, car il se peut qu'une petite quantité de liquide s'échappe lorsque vous remettez le bouchon en place.
4. Humidifiez le chiffon en microfibre bleu Pro-Clean et appuyez sur les sangles velcro. N'utilisez pas de chiffon pour un nettoyage à sec.



CONSEIL : le liquide étant libéré selon différents débits (d'après le type de sol et la solution utilisée), nous vous recommandons de n'humidifier que légèrement le chiffon à la première utilisation, puis de le mouiller davantage, au fur et à mesure, si besoin est.

⚠ AVIS : pour faire en sorte que le réservoir Pro-Clean ne laisse pas trop de traces humides sur le sol, surveillez le modèle Braava lorsqu'il effectue son nettoyage, puis soulevez-le une fois qu'il a terminé.

Une fois le nettoyage humide terminé :

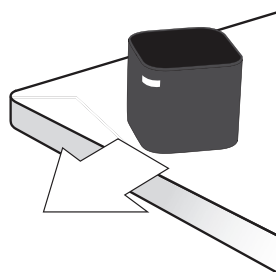
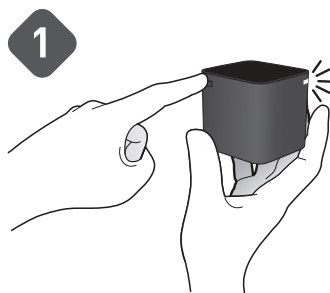
- Videz entièrement le réservoir.
- Ne remettez pas le bouchon en place, afin que le réservoir puisse sécher intégralement. Ne stockez pas le support sur le modèle Braava s'il est humide.
- Consultez la page 22 pour en savoir plus sur l'entretien.

Mise en place du Cube NorthStar®

1. Appuyez sur le bouton situé sur l'angle arrière du Cube de navigation NorthStar pour le mettre en marche. *Un voyant lumineux bleu clignote dans l'angle opposé lors de la mise en marche, puis devient fixe après établissement de la connexion avec le modèle Braava.*

Si vous oubliez de mettre le Cube en marche, le modèle Braava émet un signal pour essayer de le mettre en marche. En cas de réussite, le voyant lumineux bleu clignote sur le Cube.

2. Déposez le Cube de navigation NorthStar sur une table ou sur un plan de travail, en orientant le voyant lumineux bleu à l'écart des murs et en direction du milieu de la pièce.



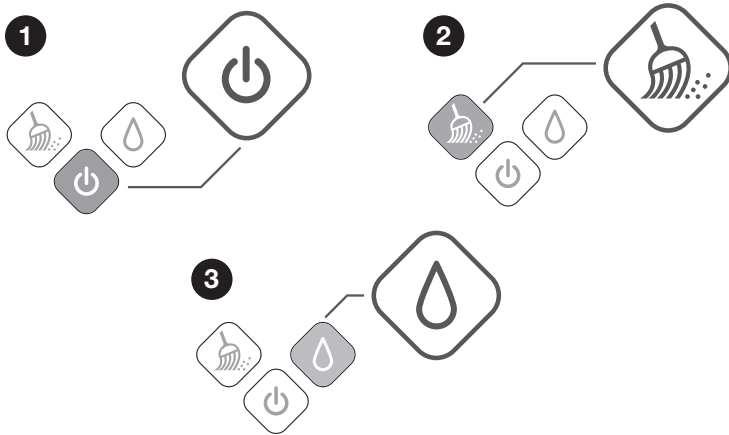
Pour de meilleurs résultats :

- Déposez le Cube de navigation NorthStar à un endroit où il a une vue dégagée sur le plafond (sans armoire ni étagère directement au-dessus de lui, par exemple).
- Ne déplacez pas le Cube de navigation NorthStar une fois que le modèle Braava a démarré le nettoyage, car cela pourrait altérer la performance du nettoyage effectué.
- Ne déposez pas le Cube de navigation NorthStar sur le sol, car le nettoyeur pourrait le heurter ou le déplacer.

Début du nettoyage

Placez le modèle Braava sur le sol, à une distance comprise entre 2 et 2,5 m du Cube de navigation NorthStar, face à ce dernier.

1. Mettez le modèle Braava en marche à l'aide du bouton d'alimentation. *Le bouton s'allume en bleu lorsque le nettoyeur se met en marche.*
2. Pour commencer à nettoyer avec un CHIFFON SEC, appuyez simplement sur le bouton nettoyage à sec.
3. Pour commencer à nettoyer avec un CHIFFON HUMIDE, il suffit d'appuyer sur le bouton nettoyage humide.



- Un voyant bleu se met à clignoter sur l'indicateur du système de navigation lorsque le modèle Braava détecte un signal venant du Cube. Le voyant lumineux devient bleu fixe une fois qu'il se connecte au Cube. *Si aucun voyant ne s'allume, cela signifie que Braava ne détecte pas le signal de Northstar.*
- Une fois le nettoyage terminé, Braava émet un son bref, revient à son point de départ et s'arrête. Le modèle Braava se comporte de la même manière si la batterie s'épuise pendant le nettoyage.
- Pour éteindre le modèle Braava, appuyez sur le bouton d'alimentation pendant deux secondes. Une sonnerie est émise et le voyant s'éteint.
- Pour désactiver le Cube de navigation NorthStar, appuyez sur le bouton situé sur l'angle arrière. Le voyant sur l'angle opposé s'éteint.

Entretien

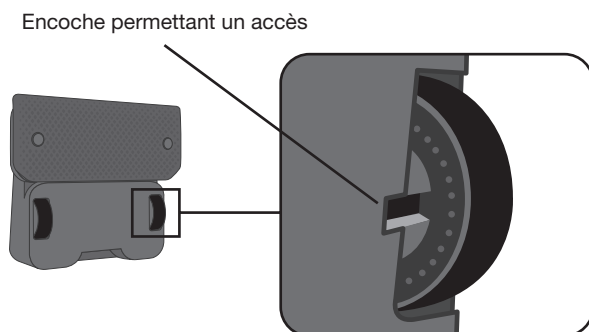
Pour garder votre modèle Braava dans le meilleur état de marche, respectez ces étapes d'entretien.

Nettoyage et stockage

- Utilisez un chiffon sec pour essuyer la poussière ou la saleté de l'extérieur du modèle Braava. Ne le rincez pas et ne le plongez pas dans l'eau.
- Utilisez un chiffon humide pour essuyer la poussière et la saleté sur les pneus. Assurez-vous que le modèle Braava n'est pas branché et que le chiffon ne goutte pas.
- Placez le modèle Braava sur son extrémité (côté poignée vers le bas) lors de la charge ou de l'entreposage entre deux utilisations.
- Pour un entreposage sur le long terme, retirez les batteries C du Cube NorthStar.

Garde-roue

- Au fur et à mesure de l'utilisation du modèle Braava, il se peut que des débris s'accumulent sur ses garde-roue. Ces garde-roue ont pour objectif de faciliter le fonctionnement des roues.
- Vérifiez régulièrement ces garde-roue, en retirant tout débris accumulé, le cas échéant.
- Une petite encoche placée près de chaque roue vous permet de retirer facilement tout débris, via une paire de ciseaux ou une pince, par exemple.



Réservoir Pro-Clean (vendu séparément pour le modèle Braava 320)

- Pour nettoyer le réservoir, lavez-le à la main, à l'eau, dans un évier. Ne le lavez pas dans un lave-vaisselle. N'utilisez pas de savon.
- Laissez-le sécher entièrement avant de le replacer dans le modèle Braava une fois le nettoyage terminé.
- L'embout est conçu pour être utilisé plusieurs fois. Il inclut un agent antimicrobien. Entre deux nettoyages, ne retirez pas le capuchon de l'embout.
- Si ce capuchon se salit ou montre des signes d'usure, remplacez-le.
 - Pour le retirer, tirez sur la languette en caoutchouc qui figure sur son côté.
 - Posez un nouveau capuchon, en appuyant fermement dessus pour le mettre en place, afin d'empêcher toute fuite.

Dépannage

Visitez le site global.irobot.com pour obtenir des conseils supplémentaires et en savoir plus sur le dépannage.



Indicateurs du système de navigation

Indicateurs signalant une erreur sur le système de navigation lors du nettoyage

Problème	Cause probable	Procédure à suivre
Voyant rouge fixe sur l'indicateur du milieu.	Erreur système.	<ul style="list-style-type: none"> Appuyez longuement sur le bouton d'alimentation pour mettre le modèle Braava hors tension. Faites pivoter les deux roues pendant 15 secondes. Placez le modèle Braava sur le sol et mettez-le sous tension. Assurez-vous que vous avez bien mis en place un chiffon sec. Si le voyant rouge n'est plus allumé, appuyez sur nettoyage à sec. Si le voyant rouge est toujours allumé, contactez l'assistance à la clientèle.
Le voyant rouge clignote entre 2 et 6 fois sur l'indicateur du milieu.	Le modèle Braava est coincé et ne peut pas se libérer.	Dégagez-le et redémarrez-le à un autre endroit.
Le voyant rouge clignote 14 fois sur l'indicateur du milieu.	Le modèle Braava a détecté une chaleur trop importante du moteur.	Mettez-le hors tension et laissez-le refroidir avant de redémarrer le nettoyage.
Le voyant rouge clignote 15 fois sur l'indicateur du milieu.	Le modèle Braava est coincé dans un espace réduit et ne peut pas se libérer.	Dégagez-le et redémarrez-le à un autre endroit.
Le voyant rouge s'allume au niveau de l'indicateur du milieu lorsque le mode nettoyage humide ou nettoyage à sec est sélectionné et 3 bips se font entendre.	Un capteur est activé et le modèle Braava ne se déplace pas.	Retirez le chiffon et remettez-le en place. Lorsque vous le remettez en place, suivez ces instructions : <ul style="list-style-type: none"> Vérifiez que le chiffon ne recouvre pas la gouttière centrale du tampon de nettoyage amovible. Vérifiez que le chiffon est bien aplati et qu'il n'empêche pas le tampon amovible de se fixer correctement au robot.

Indicateurs signalant une erreur sur le système de navigation lors de la charge

Problème	Cause probable	Procédure à suivre
Voyant rouge fixe sur l'indicateur du milieu.	Erreur système.	Il ne s'agit pas d'une erreur liée à la charge. Cependant, elle empêche le modèle Braava de se charger lorsqu'il est branché. Consultez le diagramme <i>Indicateurs signalant une erreur sur le système de navigation lors du nettoyage</i> pour savoir quoi faire.
Le voyant rouge clignote 7 à 8 fois sur l'indicateur du milieu.	Erreur de charge.	Contactez le service d'assistance à la clientèle.
Tous les voyants clignotent sur l'indicateur et les boutons ; le robot émet des bips lors de la charge.	L'adaptateur utilisé n'est pas compatible.	Retirez l'adaptateur non compatible et branchez uniquement le modèle fourni avec Braava.

Dépannage du Cube de navigation NorthStar®

Problème	Cause probable	Procédure à suivre
Le modèle Braava ne se connecte pas au Cube.	Position du Cube et du robot.	<p>Activez le Cube et placez-le sur une surface surélevée. Dirigez la lumière bleue vers une zone dégagée de la pièce. Placez le modèle Braava sur le sol, à une distance comprise entre 2 et 2,5 m du Cube, face à ce dernier. Mettez le modèle Braava sous tension.</p> <p>Mettez un chiffon sec sur le modèle Braava, puis appuyez sur le bouton nettoyage à sec. L'appareil doit se diriger vers le Cube et se connecter à ce dernier dans les 30 secondes.</p> <p>Si le voyant bleu de l'indicateur de navigation devient fixe, sur le modèle Braava, cela signifie que ce dernier est connecté au Cube. Le fait que le voyant du Cube continue de clignoter n'est pas un problème.</p> <p>Si le modèle Braava ne suit pas une trajectoire droite, consultez la section « <i>Déplacement du modèle Braava incorrect</i> » dans le diagramme Dépannage général.</p>
Le Cube ne s'allume pas.	Les batteries C sont épuisées ou insérées de manière incorrecte.	Remplacez-les et assurez-vous qu'elles sont placées dans la bonne direction.
Le voyant du Cube est rouge.	Les batteries C sont épuisées.	Remplacez-les par des batteries neuves.
Le Cube se met hors tension alors que le modèle Braava effectue son nettoyage.	Interférence avec le signal.	Assurez-vous que le Cube n'est pas placé à moins d'1,5 m d'un écran plasma ou LCD, ou dans une pièce à l'éclairage fluorescent.
	Le modèle Braava est hors de portée.	Lorsque le modèle Braava est hors de portée, il est normal que le Cube se mette hors tension. Lorsqu'il revient vers le Cube, il lui envoie un message pour l'activer à nouveau.
Plusieurs Cubes ont été activés, mais le modèle Braava n'en utilise qu'un.	Emplacement du Cube.	<p>Le modèle Braava doit pouvoir contacter un autre Cube pendant le nettoyage pour être à même de l'utiliser. Assurez-vous que le deuxième Cube n'est pas isolé et ne se trouve pas dans une pièce à laquelle le modèle Braava ne peut pas accéder.</p> <p>Placez vos Cubes à environ 4,5 m les uns des autres pour permettre au modèle Braava de s'y connecter, puis éloignez-les encore pour les cycles de nettoyage suivants. Ne déplacez pas les Cubes lorsque le modèle Braava effectue son nettoyage.</p>
Plusieurs Cubes ont été activés, mais le modèle Braava nettoie plusieurs fois les mêmes zones.	Canaux des Cubes.	Vérifiez que les Cubes utilisés présentent bien un canal spécifique. Le numéro du canal à utiliser figure sur la partie inférieure de chaque Cube concerné.

Dépannage du tampon à réservoir Pro-Clean

Problème	Cause probable	Procédure à suivre
Le tampon fuit ou laisse de petites mares.	L'embout ou le bouchon de remplissage ne sont pas correctement serrés.	Vérifiez que le bouchon de remplissage et le capuchon de l'embout sont correctement serrés. Le liquide se déverse plus rapidement lorsque ces deux éléments ne sont pas serrés comme il se doit.
Le fluide ne coule pas.	Le capuchon de l'embout doit être remplacé.	Consultez le paragraphe relatif à l'entretien du tampon de réservoir pour en savoir plus sur ce remplacement.

Dépannage général

Problème	Cause probable	Procédure à suivre
Le modèle Braava ne nettoie qu'une zone réduite.	L'appareil n'utilise pas le Cube.	Assurez-vous que le Cube est bien activé et placé dans la zone que vous voulez nettoyer. Vérifiez que le Cube ne rencontre aucune interférence de l'un des types suivants : <ul style="list-style-type: none"> • Armoire, étagère ou ventilateur placés au-dessus du Cube. • Plafond très élevé, noir ou présentant une surface inégale au-dessus du Cube. • Écran plasma ou LCD se trouvant dans un rayon de 1,5 m du Cube.
	Application du chiffon de nettoyage	Retirez le chiffon et remettez-le en place. Lorsque vous le remettez en place, suivez ces instructions : <ul style="list-style-type: none"> • Vérifiez que le chiffon ne recouvre pas la gouttière centrale du tampon de nettoyage amovible. • Vérifiez que le chiffon est bien aplati et qu'il n'empêche pas le tampon amovible de se fixer correctement au robot.
	Problème relatif aux roues ou aux bandes de roulement.	Vérifiez que les roues ne présentent aucun débris ; retirez-les, le cas échéant. Examinez les bandes de roulement et vérifiez qu'elles sont correctement fixées sur les roues. Si ce n'est pas le cas, contactez l'assistance à la clientèle.
Le déplacement du modèle Braava est incorrect.	Les roues sont glissantes.	Nettoyez les roues avec un chiffon et de l'eau tiède, afin de retirer la poussière et la solution de nettoyage. Laissez les roues sécher avant de relancer le nettoyage.
	Application du chiffon de nettoyage	Retirez le chiffon et remettez-le en place. Lorsque vous le remettez en place, suivez ces instructions : <ul style="list-style-type: none"> • Vérifiez que le chiffon ne recouvre pas la gouttière centrale du tampon de nettoyage amovible. • Vérifiez que le chiffon est bien aplati et qu'il n'empêche pas le tampon amovible de se fixer correctement au robot.
	Problème relatif aux roues ou aux bandes de roulement.	<ul style="list-style-type: none"> • Vérifiez que les roues ne présentent aucun débris ; retirez-les, le cas échéant. • Examinez les bandes de roulement et vérifiez qu'elles sont correctement fixées sur les roues. Si ce n'est pas le cas, contactez l'assistance à la clientèle.
Le modèle Braava effectue une sauvegarde des données.	Le capteur de zones de transition sur le sol est activé.	Retirez le chiffon et remettez-le en place. Lorsque vous le remettez en place, suivez ces instructions : <ul style="list-style-type: none"> • Vérifiez que le chiffon ne recouvre pas la gouttière centrale du tampon de nettoyage amovible. • S'assurer que le chiffon n'est pas bottelé en place, ce qui peut empêcher le coussin amovible de rattacher complètement au robot. Si la surface du sol est inégale ou présente des lignes de joints trop larges, placez le modèle Braava sur un sol plus lisse, afin de vérifier si le problème persiste.
Le modèle Braava ne suit pas la trajectoire prévue et n'effectue pas le nettoyage à l'endroit où je l'ai placé.	Le modèle Braava est en mode de pause/reprise.	Il se peut que le modèle Braava soit toujours en mode de pause/reprise suite à un nettoyage précédent. Appuyez sur le bouton d'alimentation pour quitter ce mode.
Lorsqu'il reprend son activité après avoir été mis en pause, le modèle Braava nettoie la même zone.	Emplacement du robot lors de la reprise de l'activité.	Il est normal que le modèle Braava effectue un nouveau nettoyage de la même zone lorsqu'il recherche sa position. <ul style="list-style-type: none"> • Pour aider le modèle Braava à trouver rapidement sa position, relancez-le près du Cube, en choisissant la même orientation et le même emplacement qu'au début du cycle de nettoyage. • S'il ne trouve pas sa position, il commence un nouveau cycle de nettoyage.
Le modèle Braava ne reste pas chargé.	L'adaptateur ou la batterie sont inadaptés.	Vérifiez que l'adaptateur présente le numéro de modèle indiqué sur la partie inférieure du modèle Braava et utilisez uniquement une batterie Braava reconnue. Si le problème persiste, contactez l'assistance à la clientèle.
	La batterie requiert une charge d'entretien.	Chargez le modèle Braava pendant 12 heures, au moyen de l'adaptateur et non du boîtier. Ensuite, faites fonctionner l'appareil jusqu'à ce que la batterie soit complètement vide. Répétez cette procédure trois fois pour vous assurer que la durée d'exécution est bien la durée prévue.

Récupérez les mises à jour relatives à votre robot !
Enregistrez votre robot en accédant au site global.irobot.com.

Assistance à la clientèle iRobot - États-Unis

Pour toute question ou tout commentaire sur ce produit, contactez iRobot avant de faire appel à un revendeur.

Accédez au site de support principal d'iRobot, à l'adresse **www.irobot.com/support**, pour obtenir des conseils, consulter la Foire aux questions ou obtenir des informations sur les accessoires et les autres produits iRobot.

Pour toute demande d'assistance,

appelez l'équipe d'assistance à la clientèle au **1.877.855.8593**.

Horaires d'ouverture du service d'assistance à la clientèle iRobot :

- Du lundi au vendredi, de 9 h 00 à 19 h 00 heure de l'Est
- Le samedi, de 9 h 00 à 18 h 00 heure de l'Est

Assistance à la clientèle iRobot – Canada et autres pays

Accédez au site **global.irobot.com** pour bénéficier des avantages suivants :

- Découvrir des conseils permettant d'améliorer les performances de votre robot.
- Obtenir des réponses à vos questions.
- Télécharger le manuel détaillé relatif à votre produit.
- Contacter le distributeur local le plus proche.

Les clients à l'international sont invités
à visiter le site global.irobot.com.

iRobot®

© 2008-2015 iRobot Corporation, 8 Crosby Drive, Bedford, 01730 Massachusetts, États-Unis. |
Tous droits réservés. iRobot, Braava et NorthStar sont des marque déposées d'iRobot Corporation.
Swiffer et WetJet sont des marques déposées de Procter and Gamble. Target est une marque déposée
de Target Brands Inc.

Brevet américain : <http://www.irobot.com/patents> | Brevets en attente. WC:4407716